



ยุทธศาสตร์กระทรวง พ.ศ. ๒๕๖๐ - ๒๕๖๔ และ  
ยุทธศาสตร์สำนักงานปลัดกระทรวง พ.ศ. ๒๕๖๐ - ๒๕๖๔  
กระทรวงการพัฒนาสังคมและความมั่นคงของมนุษย์  
(ฉบับปรับปรุง ครั้งที่ ๓ พฤศจิกายน พ.ศ. ๒๕๖๐)



- ชื่อหนังสือ** ยุทธศาสตร์กระทรวง พ.ศ. ๒๕๖๐ – ๒๕๖๔ และ  
ยุทธศาสตร์สำนักงานปลัดกระทรวง พ.ศ. ๒๕๖๐ – ๒๕๖๔  
กระทรวงการพัฒนาสังคมและความมั่นคงของมนุษย์
- เว็บไซต์** <https://www.m-society.go.th>  
<http://www.bps.m-society.go.th>
- จัดทำโดย** กองยุทธศาสตร์และแผนงาน  
สำนักงานปลัดกระทรวงการพัฒนาสังคมและความมั่นคงของมนุษย์
- เดือน** พฤศจิกายน ๒๕๖๐  
(ปรับปรุง ครั้งที่ 3)

## สารจาก ปพม.

กระทรวงการพัฒนาสังคมและความมั่นคงของมนุษย์ เป็นหน่วยงานหลักด้านสังคม ที่มีบทบาทสำคัญในการพัฒนาสังคม การสร้างความเป็นธรรมและความเสมอภาคในสังคม การส่งเสริมและพัฒนาคุณภาพและความมั่นคงในชีวิต สถาบันครอบครัวและชุมชน

การจัดทำยุทธศาสตร์กระทรวงการพัฒนาสังคมและความมั่นคงของมนุษย์ จึงมีความสำคัญอย่างยิ่งสำหรับองค์กรที่ประกอบด้วยหลายหน่วยงาน ที่ต้องดำเนินการให้ประสานสอดคล้องซึ่งกันและกัน ให้ดำเนินการไปได้อย่างรวดเร็ว มีประสิทธิภาพ และเกิดประสิทธิผลอย่างเต็มที่ โดยเฉพาะในช่วงเวลาที่กำลังเผชิญกับความเปลี่ยนแปลงที่รวดเร็ว และรุนแรงขึ้นในหลายๆ ด้าน ทั้งเชิงกลุ่มเป้าหมายและเชิงประเด็น เช่น การเปลี่ยนแปลงของโครงสร้างประชากร การเข้าสู่สังคมผู้สูงอายุ การเข้าสู่ประชาคมอาเซียน การจัดสวัสดิการสังคมเฉพาะกลุ่มเป้าหมาย การคุ้มครองช่วยเหลือกลุ่มเป้าหมาย การป้องกันและปราบปรามการค้ามนุษย์ การลดความเหลื่อมล้ำ ความก้าวหน้าทางเทคโนโลยี เป็นต้น

ดังนั้น ยุทธศาสตร์กระทรวงการพัฒนาสังคมและความมั่นคงของมนุษย์ พ.ศ. ๒๕๖๐ - ๒๕๖๔ จึงได้ถูกกำหนดขึ้น เพื่อพัฒนาระบบสวัสดิการสังคมภายใต้ศักยภาพความพร้อมของประเทศ พร้อมกำหนดยุทธศาสตร์เพื่อพัฒนาคน เสริมสร้างศักยภาพให้คนที่ด้อยโอกาสหรือยังขาดโอกาส ให้มีการพัฒนาเสริมสร้างสมรรถนะได้อย่างเต็มที่ ยุทธศาสตร์ฯ ฉบับนี้ สามารถเป็นแนวทางที่หน่วยงานในสังกัดกระทรวงทั้งในส่วนกลางและส่วนภูมิภาค จะได้ทำความเข้าใจถึงวิสัยทัศน์ พันธกิจ และค่านิยมร่วมขององค์การ ตลอดจนบทบาทหน้าที่ที่จะต้องผลักดันภารกิจ และติดตามความก้าวหน้า รวมทั้งความสำเร็จในการปฏิบัติงาน แม้ว่าการทำงานที่ผ่านมาได้ดำเนินการประสบความสำเร็จในระดับหนึ่ง หากแต่อาจยังมีปัญหาที่ท้าทาย ซึ่งต้องการความร่วมมือ ร่วมใจจากทุกหน่วยงาน ในการแก้ปัญหาสังคม รวมทั้ง การสร้างความพึงพอใจให้กับประชาชน สามารถเป็นที่พึงพิงของประชาชนได้อย่างแท้จริง ก่อให้เกิดเป็นพลังอันเข้มแข็งให้กับสังคมไทยและศักยภาพของประเทศในการแข่งขันต่อไป

ขอขอบคุณท่านผู้บริหารของกระทรวงทุกระดับ ท่านผู้บริหารและเจ้าหน้าที่ผู้ปฏิบัติงานทุกหน่วยงาน ทั้งภาครัฐและเอกชนที่ได้ร่วมกันให้ข้อมูล ข้อคิดเห็น และข้อเสนอแนะ ในการจัดทำยุทธศาสตร์กระทรวงการพัฒนาสังคมและความมั่นคงของมนุษย์ พ.ศ. ๒๕๖๐ - ๒๕๖๔ จนสำเร็จลุล่วงด้วยดี ขอขอบคุณทีมที่ปรึกษาคณะเศรษฐศาสตร์ มหาวิทยาลัยเกษตรศาสตร์ ที่ร่วมยกยกร่างและปรับปรุงแก้ไขจนได้รายงานการจัดทำยุทธศาสตร์กระทรวงการพัฒนาสังคมและความมั่นคงของมนุษย์ พ.ศ. ๒๕๖๐ - ๒๕๖๔ ฉบับสมบูรณ์ ที่จะนำไปสู่การขับเคลื่อนภารกิจของกระทรวงให้ไปถึงจุดมุ่งหมายอย่างมีประสิทธิภาพมากที่สุด



(นายไมตรี อินทุสุต)

ปลัดกระทรวงการพัฒนาสังคมและความมั่นคงของมนุษย์

## สารบัญ

หน้า

สารจาก ปพม.

สารบัญ

ทิศทางและแนวคิดการพัฒนา

๑

องค์ประกอบของวิสัยทัศน์

๑๑

- กระทรวงการพัฒนาสังคมและความมั่นคงของมนุษย์

๑๒

- สำนักงานปลัดกระทรวงการพัฒนาสังคมและความมั่นคงของมนุษย์

๑๒

กระทรวงการพัฒนาสังคมและความมั่นคงของมนุษย์

๑๓

- ผลการวิเคราะห์สภาพแวดล้อมองค์กร

๑๔

- ยุทธศาสตร์กระทรวงการพัฒนาสังคมและความมั่นคงของมนุษย์  
พ.ศ. ๒๕๖๐ – ๒๕๖๔

๑๕

- ความเชื่อมโยงทิศทางและแนวคิดพัฒนากับยุทธศาสตร์กระทรวง  
การพัฒนาสังคมและความมั่นคงของมนุษย์ พ.ศ. ๒๕๖๐ – ๒๕๖๔

๒๓

- แผนที่ยุทธศาสตร์กระทรวงการพัฒนาสังคมและความมั่นคงของมนุษย์  
พ.ศ. ๒๕๖๐ – ๒๕๖๔

๒๔

สำนักงานปลัดกระทรวงการพัฒนาสังคมและความมั่นคงของมนุษย์

๒๕

- ผลการวิเคราะห์สภาพแวดล้อมองค์กร

๒๖

- ยุทธศาสตร์สำนักงานปลัดกระทรวงการพัฒนาสังคมและความมั่นคงของมนุษย์  
พ.ศ. ๒๕๖๐ – ๒๕๖๔

๒๗

- ความเชื่อมโยงยุทธศาสตร์กระทรวงกับยุทธศาสตร์สำนักงานปลัดกระทรวง  
การพัฒนาสังคมและความมั่นคงของมนุษย์ พ.ศ. ๒๕๖๐ – ๒๕๖๔

๓๓

- แผนที่ยุทธศาสตร์สำนักงานปลัดกระทรวงการพัฒนาสังคมและความมั่นคง  
ของมนุษย์ พ.ศ. ๒๕๖๐ – ๒๕๖๔

๓๔

ภาคผนวก

- คำสั่งคณะกรรมการบริหารยุทธศาสตร์กระทรวงการพัฒนาสังคมและ  
ความมั่นคงของมนุษย์

- คำสั่งคณะกรรมการบริหารยุทธศาสตร์สำนักงานปลัดกระทรวงพัฒนา  
สังคมและความมั่นคงของมนุษย์

## ทิศทางและแนวคิดการพัฒนา

### ยุทธศาสตร์ชาติระยะ ๒๐ ปี (พ.ศ. ๒๕๖๐ - ๒๕๗๙)

- **วิสัยทัศน์** “ประเทศมีความมั่นคง มั่งคั่ง ยั่งยืน เป็นประเทศพัฒนาแล้ว ด้วยการพัฒนาตามปรัชญาของเศรษฐกิจพอเพียง”

**“มั่นคง มั่งคั่ง ยั่งยืน”**

- **ยุทธศาสตร์ชาติ**

๑. ยุทธศาสตร์ด้านความมั่นคง

๒. ยุทธศาสตร์ด้านการสร้างความสามารถในการแข่งขัน

**๓. ยุทธศาสตร์ด้านการพัฒนาและเสริมสร้างศักยภาพคน**

- การพัฒนาศักยภาพคนตลอดจนช่วงชีวิตให้สนับสนุนการเจริญเติบโตของประเทศ โดยพัฒนาเริ่มตั้งแต่ในครรภ์และต่อเนื่องไปตลอดชีวิต

- การยกระดับคุณภาพการศึกษาและการเรียนรู้ให้มีคุณภาพ เท่าเทียมและทั่วถึง

- การสร้างเสริมให้คนมีสุขภาวะที่ดี

- การสร้างความอยู่ดีมีสุขของครอบครัวไทยให้เอื้อต่อการพัฒนาคน

**๔. ยุทธศาสตร์ด้านการสร้างโอกาสความเสมอภาคและเท่าเทียมกันทางสังคม**

- การสร้างความมั่นคงและการลดความเหลื่อมล้ำทางด้านเศรษฐกิจและสังคม

- การพัฒนาระบบบริการและระบบบริหารจัดการสุขภาพ

- การสร้างสภาพแวดล้อมและนวัตกรรมที่เอื้อต่อการดำรงชีวิตในสังคมสูงวัย

- การสร้างความเข้มแข็งของสถาบันทางสังคมและทุนทางวัฒนธรรมและความเข้มแข็งของชุมชน

- การพัฒนาการสื่อสารมวลชนให้เป็นกลไกในการสนับสนุนการพัฒนา

**๕. ยุทธศาสตร์ด้านการสร้างการเติบโตบนคุณภาพชีวิตที่เป็นมิตรกับสิ่งแวดล้อม**

**๖. ยุทธศาสตร์ด้านการปรับสมดุลและพัฒนาระบบการบริหารจัดการภาครัฐ**

- การปรับปรุงการบริหารจัดการรายได้และรายจ่ายภาครัฐ

- การพัฒนาระบบการให้บริการประชาชนของหน่วยงานภาครัฐ

- การปรับปรุงบทบาท ภารกิจ และโครงสร้างของหน่วยงานภาครัฐ ให้มีขนาดที่เหมาะสม

- การวางระบบบริหารงานราชการแบบบูรณาการ

- การพัฒนาระบบบริหารจัดการกำลังคนและพัฒนาบุคลากรภาครัฐในการปฏิบัติราชการ

- การต่อต้านการทุจริตและประพฤติมิชอบ

- การปรับปรุงแก้ไขกฎหมาย ระเบียบ และข้อบังคับให้มีความชัดเจน ทันสมัย เป็นธรรม และ

สอดคล้องกับข้อบังคับสากลหรือ ข้อตกลงระหว่างประเทศ ตลอดจน พัฒนาหน่วยงานภาครัฐและบุคลากรที่มีหน้าที่เสนอความเห็นทางกฎหมายให้มีศักยภาพ

(ที่มา : สำนักงานคณะกรรมการพัฒนาการเศรษฐกิจและสังคมแห่งชาติ)

แผนพัฒนาฯ ฉบับที่ ๑๒ (พ.ศ.๒๕๖๐ - ๒๕๖๔) (เฉพาะที่เกี่ยวข้องกับภารกิจ พม.)

## ๑. ยุทธศาสตร์เสริมสร้างและพัฒนาศักยภาพทุนมนุษย์

### ประเด็นการพัฒนา

- การพัฒนาศักยภาพคนทุกกลุ่มวัยให้มีความรู้ความสามารถ โดย *กลุ่มวัยเรียน* ปรับระบบการจัดการเรียนการสอนที่เน้นการศึกษาในลักษณะของสะเต็มศึกษา การเรียนรู้เพื่อสร้างสรรค์ทางปัญญา การจัดการเรียนรู้ที่สอดคล้องกับพัฒนาการสมองแต่ละช่วงวัย *กลุ่มวัยแรงงาน* มุ่งพัฒนาขีดความสามารถ/สมรรถนะของกลุ่มแรงงานที่มีฝีมือ (ทักษะด้าน IT ความรู้ด้านเทคโนโลยีการผลิต ทักษะด้านภาษาอังกฤษ ทักษะในการวิเคราะห์ข้อมูล) การบ่มเพาะการเป็นผู้ประกอบการในแรงงานกลุ่ม Generation Y การขยายฐานการผลิตกำลังคนด้านอาชีวศึกษา/อุดมศึกษาในรูปแบบทวิภาคีและสหกิจศึกษาให้สอดคล้องกับอุตสาหกรรมเป้าหมาย การส่งเสริมการทำงานที่มีคุณค่า *กลุ่มผู้สูงอายุ* พัฒนาทักษะการทำงานในกลุ่มผู้สูงอายุที่มีศักยภาพ (active ageing) และขยายโอกาสการสร้างงานที่เหมาะสม

- การส่งเสริมให้คนมีพฤติกรรมสุขภาพที่เหมาะสม โดยควบคุม/ป้องกันปัจจัยเสี่ยงทางสังคมที่กำหนดสุขภาพ (Social determinant of health) สร้างความตระหนักและรอบรู้เรื่องสุขภาพ (Health literacy) พัฒนารูปแบบการกีฬาและโภชนาการที่เหมาะสมกับแต่ละช่วงวัย

- การสร้างสภาพแวดล้อม/นวัตกรรมที่เหมาะสมกับสังคมสูงวัย โดยการวิจัยและพัฒนา นวัตกรรมที่เหมาะสมกับการดูแลผู้สูงอายุปรับสภาพแวดล้อมให้เอื้อต่อสังคมสูงวัย และพัฒนาเมืองที่เป็นมิตรกับผู้สูงอายุ

- การเสริมสร้างสถาบันครอบครัวและสถาบันศาสนาให้เป็นฐานในการบ่มเพาะคนให้มีคุณภาพ โดยสร้างความอยู่ดีมีสุขของครอบครัวไทย ส่งเสริมบรรทัดฐานในการเป็นพลเมืองที่ดีของสังคม ฟื้นฟูบทบาทสถาบันศาสนาในการส่งเสริมศีลธรรม/คุณธรรม/จริยธรรม

## ๒. ยุทธศาสตร์การสร้างความเป็นธรรมลดความเหลื่อมล้ำในสังคม

### ประเด็นการพัฒนา

- การสร้างความมั่นคงทางด้านรายได้ โอกาสในการประกอบอาชีพ และการส่งเสริมการออมเพื่อความมั่นคง โดยการพัฒนาศักยภาพในการผลิต การแปรรูป ที่ใช้นวัตกรรมใหม่ๆ เพื่อสร้างมูลค่าเพิ่มในการค้าและบริการ สนับสนุนการเงินฐานรากเพื่อเป็นแหล่งทุนทางเลือกของชุมชนและผู้ประกอบการรายย่อย รวมทั้งส่งเสริมให้ประชาชนมีการออมมากขึ้น เพื่อนำไปสู่การขับเคลื่อนเศรษฐกิจฐานราก

- การเสริมสร้างศักยภาพชุมชนและการพัฒนาเศรษฐกิจชุมชน โดยเสริมสร้างกระบวนการวิจัยในชุมชนเพื่อนำไปสู่การแก้ไขปัญหาการผลิตสินค้าของชุมชนและต่อยอดไปสู่เชิงพาณิชย์ การสร้างความร่วมมือกับภาคเอกชนและสถาบันการศึกษาในการร่วมกันพัฒนาความรู้ในเชิงทฤษฎีและสามารถนำไปประยุกต์ใช้ในทางปฏิบัติเพื่อสร้างศักยภาพให้กับชุมชนในการประกอบธุรกิจและการพัฒนาชุมชน

- การสร้างโอกาสในการเข้าถึงทรัพยากรและบริการทางสังคมอย่างเสมอภาคโดยเฉพาะกลุ่มผู้มีรายได้น้อยและกลุ่มผู้ด้อยโอกาส โดย (๑) สนับสนุนการให้เกษตรกรรายย่อยที่ไร้ที่ดินทำกินและยากจนมีสิทธิทำกินในที่ดิน (๒) การจัดรูปแบบสวัสดิการพื้นฐานที่จำเป็นและเหมาะสมตามกลุ่มเป้าหมาย (Customized Welfare) ที่คำนึงถึงฐานะทางเศรษฐกิจและสังคมที่แตกต่างกันโดยมีแนวทางร่วมรับภาระค่าใช้จ่ายอย่างเหมาะสม (๓) พัฒนาระบบบริการสาธารณะให้มีคุณภาพและมีช่องทางการเข้าถึงอย่างหลากหลาย โดยเฉพาะระบบบริการสาธารณะ การศึกษาขั้นพื้นฐาน และสวัสดิการทางสังคม และ (๔) สนับสนุนการจัดหาที่อยู่อาศัยของ

ผู้มีรายได้น้อยและเข้าถึงระบบสาธารณสุขได้ โดยเฉพาะการพัฒนาโครงสร้างที่อยู่อาศัยเพื่อแก้ปัญหาชุมชนแออัดในเมือง

- การเข้าถึงกระบวนการยุติธรรมอย่างเสมอภาค โดยการให้ความรู้เบื้องต้นเกี่ยวกับสิทธิและหน้าที่ตามกฎหมายแก่ประชาชน การพัฒนาศักยภาพชุมชนให้มีส่วนร่วมในกระบวนการยุติธรรมเพื่อเสริมสร้างความเข้มแข็งของระบบยุติธรรมชุมชน การเพิ่มศักยภาพของกองทุนยุติธรรมในการช่วยเหลือกลุ่มคนยากจนและกลุ่มด้อยโอกาสให้ได้รับความเป็นธรรมและเข้าถึงกระบวนการยุติธรรม รวมทั้งส่งเสริมและสนับสนุนให้หน่วยงานในกระบวนการยุติธรรมมีการบูรณาการการทำงานอย่างมีประสิทธิภาพ

- การดำเนินนโยบายการคลังเพื่อลดความเหลื่อมล้ำ โดยการดำเนินมาตรการด้านภาษี รวมทั้งนโยบายด้านรายจ่ายเพื่อจัดสรรทรัพยากรให้มีความเท่าเทียมกันมากขึ้น (redistributive policy) ได้แก่ การปรับระบบภาษีให้มีความสมดุลระหว่างฐานรายได้ ฐานการบริโภค และฐานทรัพย์สิน การดำเนินนโยบายภาษีเงินได้ติดลบ (negative income tax) เพื่อขยายความคุ้มครองทางสังคมให้มากขึ้นและด้านสวัสดิการที่สามารถเจาะจงกลุ่มเป้าหมายได้มากขึ้น

(ที่มา : สำนักงานคณะกรรมการพัฒนาการเศรษฐกิจและสังคมแห่งชาติ)

## ข้อเสนอมุมมองฯ ๒๐ ปี ตามภารกิจของกระทรวงการพัฒนาสังคมและความมั่นคงของมนุษย์

### *สิ่งที่ควรดำเนิน การเพื่อบูรณาการสังคมไทยใน ๒๐ ปี ข้างหน้า*

๑. จัดทำทะเบียนผู้ประสบปัญหาทางสังคมและที่อยู่ในภาวะยากลำบากทั่วประเทศ
๒. กำหนดมาตรฐานการให้บริการ และจัดบริการที่สามารถตอบสนองการดำรงชีวิตของผู้ประสบปัญหาได้อย่างมีศักดิ์ศรี โดยจัดสรรทรัพยากรที่เพียงพอในการดำเนินงาน
๓. การส่งเสริมและพัฒนากลุ่มเป้าหมาย

### *ผู้สูงอายุ*

๑. การเตรียมความพร้อมประชากรเข้าสู่สังคมวัยสูงอายุอย่างมีคุณภาพ
๒. พัฒนาระบบและมาตรฐานการดูแลระยะยาวสำหรับผู้สูงอายุในภาวะพึ่งพิง
๓. ส่งเสริมและขยายโอกาสการทำงานของผู้สูงอายุ
๔. ขยายอายุเกษียณ
๕. การปรับสภาพแวดล้อมให้เหมาะสม สะดวก ปลอดภัยให้กับผู้สูงอายุโดยบูรณาการร่วมกับการปรับสภาพแวดล้อมให้เหมาะสมกับผู้พิการ
๖. จัดทำมาตรฐานศูนย์ดูแลผู้สูงอายุ (Health & Welfare) เพื่อเป็นมาตรฐานการดำเนินงานของศูนย์พัฒนาคุณภาพชีวิตและพัฒนาอาชีพผู้สูงอายุ

### *คนพิการ*

๑. การสร้างสังคมที่บูรณาการเพื่อคนพิการและทุกคนในสังคม ให้คนพิการสามารถเข้าถึงและใช้ประโยชน์ได้จากสิทธิอย่างเท่าเทียมและเป็นธรรม เฝ้าระวังและป้องกันการแสวงหาประโยชน์ การใช้ความรุนแรง และการล่วงละเมิดต่อคนพิการ
๒. สร้างสภาพแวดล้อม พัฒนาเทคโนโลยี และข้อมูลข่าวสารที่คนพิการสามารถเข้าถึงและใช้ประโยชน์
๓. สร้างเสริมศักยภาพคนพิการให้สามารถเข้าถึงบริการต่างๆ ทั้งด้านการแพทย์ การศึกษา อาชีพและการมีงานทำ กีฬา การท่องเที่ยว รวมถึงการสนับสนุนบทบาทของคนพิการให้เป็นหุ้นส่วนการพัฒนาในทุกมิติ

๔. ปรับปรุงกลไกการบริหารจัดการส่งเสริมและพัฒนาคุณภาพชีวิตคนพิการให้มีประสิทธิภาพ กระจายอำนาจสู่ท้องถิ่นภาคประชาสังคมและภาคส่วนอื่นๆ ที่เกี่ยวข้องอย่างมีประสิทธิภาพ

๕. สนับสนุนการดำเนินงานของศูนย์บริการคนพิการ สร้างความเข้มแข็งขององค์กรด้านคนพิการ เครือข่ายในการขับเคลื่อนการดำเนินงานด้านคนพิการอย่างเป็นระบบและมีประสิทธิภาพ

๖. สร้างเสริมเจตคติเชิงสร้างสรรค์ต่อความพิการและคนพิการ โดยการสร้างเสริมความรู้ ความเข้าใจต่อคนพิการ ครอบครัว และชุมชน เพื่อสร้างความตระหนักรู้เกี่ยวกับสิทธิ ศักดิ์ศรีความเป็นมนุษย์ ศักยภาพ และการดำรงชีวิตอิสระของคนพิการ

#### **เด็กและเยาวชน**

๑. ส่งเสริมมาตรฐานศูนย์พัฒนาเด็กเล็กให้มีคุณภาพ และขยายให้ครอบคลุมในกลุ่มเด็กอายุต่ำกว่า ๓ ปี

๒. ขยายระยะเวลาให้มารดาที่เป็นแรงงานในระบบและนอกระบบสามารถหยุดงานโดยมีรายได้ เพื่อดูแลบุตรหลังคลอดให้ได้อย่างน้อย ๖ เดือน

๓. การสร้างจิตสำนึกความรับผิดชอบตนเอง ครอบครัว ชุมชน สังคม

๔. เสริมสร้าง ฝึกฝนทักษะในการดำรงชีวิต และกิจกรรมที่เป็นประโยชน์ สร้างวินัยด้านการออม

๕. จัดพื้นที่สร้างสรรค์สำหรับเด็กและเยาวชนที่สะดวก ปลอดภัย

๖. สร้างระบบการบริหารจัดการเด็กและเยาวชนนอกระบบที่เข้มแข็ง และเป็นที่ยอมรับของสังคม โดยการบูรณาการการดำเนินงานร่วมกับหน่วยงานภาคี

#### **สตรี**

๑. การเสริมสร้างและพัฒนาศักยภาพสตรี เพื่อให้เข้าถึงสิทธิรู้เท่าทัน สามารถใช้เทคโนโลยีในการพัฒนา ศักยภาพผ่านระบบการศึกษาที่เป็นทางการและไม่เป็นทางการ

๒. ปรับปรุงกฎหมาย ระเบียบ ข้อบังคับ และการเข้มงวดการบังคับใช้กฎหมายที่เกี่ยวข้องกับการลด ความรุนแรงต่อสตรี การล่วงละเมิดทางเพศ และการค้ามนุษย์

๓. เตรียมความพร้อมและเสริมสร้างศักยภาพด้านภาวะผู้นำแก่สตรีที่จะลงรับสมัครรับเลือกตั้งทุกระดับ และจัดมาตรการพิเศษเพื่อส่งเสริมการมีส่วนร่วมของสตรีในการเมือง การปกครอง และการบริหาร

๔. พัฒนาองค์กร กลไก และเครือข่ายสตรี ให้มีความเข้มแข็ง มีศักยภาพสูง และเป็นแกนหลักในการ ขับเคลื่อน การพัฒนาสตรีทุกระดับ

๕. บูรณาการประเด็นมิติหญิงชายเข้าไว้ในกำหนดยุทธศาสตร์และมาตรการต่างๆ ผลักดันให้มีการใช้ ระบบงบประมาณที่คำนึงถึงมิติหญิงชาย (Gender Responsive Budgeting : GRB) รวมทั้งจัดให้มีและเผยแพร่ ข้อมูลและสารสนเทศที่จำแนกเพศหญิงและชายอย่างชัดเจน

#### **ความเท่าเทียมระหว่างเพศ**

๑. การกำหนดแนวทางในการให้ความช่วยเหลือ ชดเชย และเยียวยา หรือบรรเทาทุกข์แก่บุคคลซึ่ง ตกเป็นผู้เสียหายจากการเลือกปฏิบัติโดยไม่เป็นธรรมระหว่างเพศ

๒. ส่งเสริมโอกาสในการเข้าถึงสิทธิด้านต่างๆ ทั้งทางสังคม เศรษฐกิจ และการเมือง โดยเฉพาะ กลุ่มเพศสภาพไม่ตรงกับเพศกำเนิด

๓. ปรับปรุงแบบแผนความประพฤติทางสังคมและวัฒนธรรมระหว่างเพศ เพื่อขจัดอคติวิธีปฏิบัติที่อยู่บน พื้นฐานของความเหลื่อมล้ำ และความรุนแรงเพราะเหตุแห่งเพศเพื่อขจัดอุปสรรคในการเข้าถึงสิทธิด้านต่างๆ



## ครอบครัว

๑. บูรณาการระบบบริการของเครือข่ายทางสังคมทุกภาคส่วนในการจัดบริการด้านครอบครัว การเฝ้าระวัง ป้องกัน แก้ไขปัญหา และจัดสวัสดิการสำหรับครอบครัว

๒. พัฒนาศักยภาพครอบครัว เสริมสร้างภูมิคุ้มกันและหลักประกันทางสังคมในครอบครัว

๓. ส่งเสริมให้ครอบครัวมีบุตรเพิ่มขึ้น และทบทวนมาตรการเกื้อหนุนครอบครัวที่มีบุตร

๔. สนับสนุนให้มีโรงเรียนพ่อแม่เพื่อเตรียมความพร้อม ก่อนการมีครอบครัว มีบุตร และการวางแผนครอบครัวในอนาคต

๕. สนับสนุนภาคเอกชน/สถานประกอบการ มีมาตรการในการสนับสนุนให้สามีสามารถลาไปช่วยภรรยา เลี้ยงบุตรได้เหมือนภาคราชการ

## ผู้ด้อยโอกาส

๑. จัดระเบียบ ส่งเสริมการประกอบอาชีพ พัฒนาทักษะคุณภาพชีวิตแก่ผู้ใช้ชีวิตในที่สาธารณะ โดยความร่วมมือจากทุกภาคส่วน

๒. การสร้างเจตคติของครอบครัว สังคมในการยอมรับผู้ด้อยโอกาส และสร้างพื้นที่ทางสังคมให้กับผู้ด้อยโอกาส

๓. จัดระเบียบ พื้นฟู พัฒนาระบบ เสริมสร้างความเข้มแข็ง พึ่งพาตนเองอย่างสมดุลและยั่งยืน โดยเฉพาะการพัฒนาพื้นที่นิคมให้เป็นต้นแบบในการประกอบวิสาหกิจสังคม รวมทั้งต้นแบบงานสวัสดิการสังคมในพื้นที่ เพื่อให้สมาชิกนิคมมีคุณภาพชีวิตที่ดี

๔. พัฒนาระบบงาน จัดสวัสดิการหลากหลาย เข้าถึงราษฎรบนพื้นที่สูงและพัฒนาระบบงาน เพื่อให้มีคุณภาพชีวิตที่ดี สามารถพึ่งพาตนเองได้

## ค้ำมนุษย์

๑. พัฒนาการคุ้มครองช่วยเหลือผู้เสียหาย เช่น การจัดระบบล่ามมืออาชีพ และเชื่อถือได้ ให้เพียงพอกับผู้เสียหายที่เป็นคนต่างด้าว

๒. บังคับใช้กฎหมายค้ำมนุษย์ควบคู่กับกฎหมายที่เกี่ยวข้องอย่างจริงจังและเข้มงวด

๓. แสวงหาความร่วมมือกับประเทศต้นทางและปลายทาง เพื่อแก้ไขต้นเหตุที่แท้จริงของการค้ำมนุษย์

## ที่อยู่อาศัย

๑. การพัฒนาที่อยู่อาศัยควบคู่กับการพัฒนาเมือง โดยคำนึงถึง Demand Side และ Supply Side การวางผังชุมชน และการพัฒนาโครงสร้างพื้นฐานของรัฐ

๒. ส่งเสริมให้มีกองทุนสินเชื่อเพื่อที่อยู่อาศัยสำหรับผู้มีรายได้น้อย (Housing Fund)

๓. ส่งเสริมให้การเคหะแห่งชาติ มีบทบาทในการกำหนดมาตรฐานกลางในการสร้างที่อยู่อาศัย และเป็นหน่วยงานที่สามารถควบคุมกฎหมายในการพัฒนาที่อยู่อาศัย

๔. ส่งต่อความรู้ (Transfer Knowledge) ในเรื่องการพัฒนาที่อยู่อาศัยในหน่วยงานท้องถิ่น

๕. การนำแนวคิด Universal Design มาใช้ในการพัฒนาด้านที่อยู่อาศัย

๖. สร้างความมั่นคงในการอยู่อาศัยควบคู่กับการสร้างชุมชนเข้มแข็ง มุ่งหวังให้เกิดการพัฒนาคุณภาพชีวิตในทุกมิติของสมาชิกในชุมชน

๗. เสริมสร้างความเข้มแข็งขององค์กรชุมชน เครือข่ายองค์กรชุมชน และสภาองค์กรชุมชนในการจัดการตนเองอย่างมีส่วนร่วมและเป็นกลไกสำคัญในการขับเคลื่อนการพัฒนาชุมชนท้องถิ่น

## กลไกและทรัพยากร

๑. พัฒนากลไกการดำเนินงานตามกฎหมายในความรับผิดชอบของกระทรวงให้สามารถปฏิบัติได้อย่างจริงจังและมีประสิทธิภาพ

๒. พัฒนาคูณภาพบุคลากรของกระทรวงการพัฒนาสังคมและความมั่นคงของมนุษย์ รวมทั้งการส่งเสริมบุคลากรขององค์กรปกครองส่วนท้องถิ่นและภาคเอกชนให้เป็นผู้มืออาชีพ

๓. พัฒนารูปแบบการถ่ายโอนงานเพื่อให้องค์กรปกครองส่วนท้องถิ่นและภาคเอกชนสามารถดำเนินงานแทนหน่วยงานของภาครัฐ

๔. การจัดสรรงบประมาณที่เพียงพอในการบริหารราชการของกระทรวงฯ และกองทุนในสังกัดได้รับเงินอุดหนุนที่สามารถตอบสนองการดำเนินงาน ตามวัตถุประสงค์ของกองทุนได้อย่างมีประสิทธิภาพ โดยนำเงินจากภาษีโดยเฉพาะแอลกอฮอล์ ยาสูบ สลากกินแบ่งรัฐบาล มาใช้ในการดำเนินงาน

๕. ส่งเสริมความเข้มแข็งของ องค์กรปกครองส่วนท้องถิ่น ชุมชน องค์กรธุรกิจ องค์กรเอกชน อาสาสมัครในการเข้ามามีส่วนร่วมรับผิดชอบต่อสังคม และรับผิดชอบต่อกลุ่มเป้าหมายของกระทรวงฯ รวมทั้งอำนวยความสะดวกและสร้างขวัญกำลังใจ

๖. การแสดงบทบาทนำในเวทีความร่วมมือระหว่างประเทศและอาเซียน

(ที่มา : ข้อเสนอมุมมองทิศทางของสังคมใน ๒๐ ปี ข้างหน้า

ตามภารกิจของกระทรวงการพัฒนาสังคมและความมั่นคงของมนุษย์ โดย กองยุทธศาสตร์และแผนงาน สป.พม.)

## Sustainable Development Goals (SDGs)

### SDGs เป้าหมายการพัฒนาที่ยั่งยืน

เป้าหมายที่ 1 ขจัดความยากจนในทุกรูปแบบ ทุกที่

เป้าหมายที่ 2 ขจัดความหิวโหย บรรลุเป้าหมายความมั่นคงทางอาหารและโภชนาการที่ดีขึ้น และส่งเสริมเกษตรกรรมยั่งยืน

เป้าหมายที่ 3 ทำให้แน่ใจถึงการมีสุขภาพในการดำรงชีวิต และส่งเสริมความเป็นอยู่ที่ดีของทุกคนในทุกช่วงอายุ

เป้าหมายที่ 4 ทำให้แน่ใจถึงการได้รับการศึกษาที่ได้คุณภาพอย่างเท่าเทียมและทั่วถึง และส่งเสริมโอกาสในการเรียนรู้ตลอดชีวิตแก่ทุกคน

เป้าหมายที่ 5 บรรลุถึงความเท่าเทียมทางเพศ และเสริมสร้างพลังให้แก่สตรีและเด็กหญิงทุกคน

เป้าหมายที่ 6 ทำให้แน่ใจว่าเรื่องน้ำและการสุขาภิบาลได้รับการจัดการอย่างยั่งยืน และมีสภาพพร้อมใช้สำหรับทุกคน

เป้าหมายที่ 7 ทำให้แน่ใจว่าทุกคนสามารถเข้าถึงพลังงานที่ทันสมัย ยั่งยืน เชื่อถือได้ ตามกำลังซื้อของตน

เป้าหมายที่ 8 ส่งเสริมการเจริญเติบโตทางเศรษฐกิจที่ยั่งยืนและทั่วถึงให้เป็นไปอย่างยั่งยืน ส่งเสริมศักยภาพการมีงานทำและการจ้างงานเต็มที่ และงานที่มีคุณค่าสำหรับทุกคน

เป้าหมายที่ 9 พัฒนาโครงสร้างพื้นฐานที่พร้อมรับการเปลี่ยนแปลง ส่งเสริมการปรับตัวให้เป็นอุตสาหกรรมอย่างยั่งยืนและทั่วถึง และสนับสนุนนวัตกรรม

เป้าหมายที่ 10 ลดความเหลื่อมล้ำทั้งภายในและระหว่างประเทศ

เป้าหมายที่ 11 ทำให้เมืองและการตั้งถิ่นฐานของมนุษย์มีความปลอดภัย ทั่วถึง พร้อมรับการเปลี่ยนแปลงและยั่งยืน

เป้าหมายที่ 12 ทำให้แน่ใจถึงการมีแบบแผนการผลิตและการบริโภคที่ยั่งยืน

เป้าหมายที่ 13 ดำเนินการอย่างเร่งด่วนเพื่อต่อสู้กับการเปลี่ยนแปลงสภาพภูมิอากาศและผลกระทบที่เกิดขึ้น

เป้าหมายที่ 14 อนุรักษ์และใช้ประโยชน์จากมหาสมุทร ทะเล และทรัพยากรทางทะเลสำหรับการพัฒนาที่ยั่งยืน ให้เป็นไปอย่างยั่งยืน

เป้าหมายที่ 15 พิทักษ์ บูรณะ และส่งเสริมการใช้ประโยชน์ที่ยั่งยืนของระบบนิเวศบนบก จัดการป่าไม้ อย่างยั่งยืน ต่อสู้กับการแปรสภาพเป็นทะเลทราย หยุดยั้งและฟื้นฟูความเสื่อมโทรมของที่ดิน และหยุดยั้ง การสูญเสียมลพิษทางชีวภาพ

เป้าหมายที่ 16 ส่งเสริมให้สังคมมีความเป็นปกติสุข ไม่แบ่งแยก เพื่อการพัฒนาที่ยั่งยืน มีการเข้าถึงความ ยุติธรรมโดยถ้วนหน้า และสร้างให้เกิดสถาบันอันเป็นที่พึ่งของส่วนรวม มีประสิทธิภาพ และเป็นที่ยอมรับในทุก ระดับ

เป้าหมายที่ 17 เสริมสร้างความเข้มแข็งในวิธีการปฏิบัติให้เกิดผล และสร้างพลังแห่งการเป็นหุ้นส่วน ความร่วมมือระดับสากลต่อการพัฒนาที่ยั่งยืน

(ที่มา : United Nations)

### แนวคิดการพัฒนาเพื่อมุ่งสู่การพัฒนาคุณภาพสังคมและคุณภาพชีวิต

กรอบวิสัยทัศน์และออกแบบประเทศไทยที่มุ่งเน้นที่วาระการปฏิรูป (Reform Agenda) คือ การปฏิรูป ประเทศไทยในประเด็นปัญหาที่สะสมเรื้อรังมานาน เพื่อให้ประเทศกลับเข้าสู่สภาวะปกติ และวาระการปรับเปลี่ยน (Transformation Agenda)

โมเดลประเทศไทย ๔.๐ ประกอบด้วย “กลไกการขับเคลื่อน” ชุดใหม่ (New Growth Engine) ๓ กลไก สำคัญคือ

๑. กลไกขับเคลื่อนผ่านการสร้างและยกระดับผลิตภาพ (Productive Growth Engine)

๒. กลไกขับเคลื่อนที่คนส่วนใหญ่มีส่วนร่วมอย่างเท่าเทียมและทั่วถึง (Inclusive Growth Engine)

๓. กลไกการขับเคลื่อนที่เป็นมิตรกับสิ่งแวดล้อมอย่างยั่งยืน (Green Growth Engine)

ดังนั้นจึงอาจกล่าวได้ว่า ในส่วนของมิติสังคมนั้นนับว่าจะมีความสำคัญไม่ยิ่งหย่อนไปกว่ามิติอื่นๆ โดยเฉพาะอย่างยิ่งในเรื่องกลไกขับเคลื่อนที่คนส่วนใหญ่มีส่วนร่วมอย่างเท่าเทียมและทั่วถึง (Inclusive Growth Engine) การพัฒนาคนไทยเป็นมนุษย์ที่สมบูรณ์ และการมีสังคมที่มีคุณภาพ

#### ● แนวคิดคุณภาพสังคม (Social Quality)

ประกอบไปด้วย ๔ มิติ คือ

๑. ความมั่นคงทางเศรษฐกิจและสังคม (Socio-economic Security) เพิ่มความเป็นธรรมในการกระจาย ทรัพยากร เพื่อให้เกิดการกระจายตัวของความมั่งคั่ง ยกระดับคุณภาพและประสิทธิภาพการจัดสวัสดิการพื้นฐาน และการเสริมสร้างศักยภาพให้ประชาชนในการยกระดับรายได้

๒. การสร้างโอกาสอย่างเป็นธรรมโดยไม่แบ่งแยก (Social Inclusion) เพิ่มกลไกการเข้าถึงบริการของ ภาครัฐอย่างเท่าเทียม และปลดล็อกการถูกกีดกันทางสังคมของกลุ่มผู้ด้อยโอกาส

๓. การเสริมสร้างพลังทางสังคม (Social Empowerment) สร้างกระบวนการเรียนรู้ระดับปัจเจก เพื่อพัฒนาทักษะทั้งในด้านขีดความสามารถในการแข่งขันทางเศรษฐกิจ รวมถึงด้านสิทธิและหน้าที่ของพลเมือง การเข้าไปมีส่วนร่วมในการรวมกลุ่มของประชาชนเพื่อการตัดสินใจทางเศรษฐกิจ สังคม สิ่งแวดล้อม และการเมือง

๔. ความเป็นอันหนึ่งอันเดียวกันของสังคม (Social Cohesion) พัฒนากลไก/กระบวนการแก้ปัญหาอย่างสันติวิธี เพื่อสร้างความไว้วางใจกันของคนในสังคม

● **คุณภาพชีวิต (Quality of Life)**

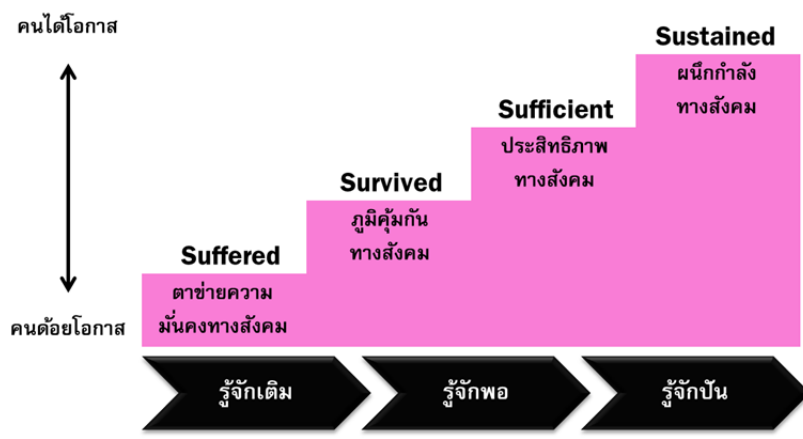
คุณภาพสังคมที่ดีจะสามารถนำไปสู่คุณภาพชีวิตที่ดีได้ โดยสามารถแบ่งประชาชนออกเป็น ๔ กลุ่มตามระดับคุณภาพชีวิต ได้แก่

๑. กลุ่มที่ยากจนขั้นแค้น (Suffered) อาทิ กลุ่มคนใต้เส้นความยากจน กลุ่มคนชายขอบ กลุ่มคนพิการ โดยการสร้างตาข่ายความมั่นคงทางสังคม (Social Safety Net) ในลักษณะเยียวยาและฟื้นฟู

๒. กลุ่มคนที่พอประทังชีวิตอยู่รอดไปวันๆ (Survived) อาทิ กลุ่มเฉียดจน เกษตรกร แรงงานนอกระบบ โดยการสร้างภูมิคุ้มกันทางสังคม (Social Immunity) ในลักษณะการให้แต้มต่อและโอกาส

๓. กลุ่มที่สามารถมีชีวิตอยู่อย่างพอเพียง (Sufficient) อาทิ กลุ่มชนชั้นกลางค่อนข้างสูง มนุษย์เงินเดือน ผู้ประกอบการรายย่อย โดยการสร้างประสิทธิภาพทางสังคม (Social Efficiency) ในลักษณะการพัฒนาศักยภาพ และการสร้างเครือข่าย

๔. กลุ่มคนที่สามารถมีชีวิตอยู่อย่างยั่งยืน (Sustained) อาทิ แรงงานมีทักษะ คนทำงานในวิชาชีพต่างๆ โดยการพัฒนาพลังทางสังคม (Social Collaboration) ในลักษณะของการเกื้อกูลและแบ่งปันผู้ด้อยโอกาสหรือผู้ที่มีโอกาสน้อยกว่า



กรอบการพัฒนาสังคมและพัฒนาคุณภาพชีวิต

โมเดลประเทศไทย ๔.๐ ต้องเน้นการ “พัฒนาที่สมดุล” ใน ๔ มิติ คือ มีความสมดุลในความมั่งคั่งทางเศรษฐกิจ การรักษสิ่งแวดล้อม การมีสังคมที่อยู่ดีมีสุข และการเสริมสร้างภูมิปัญญามนุษย์ โดยการพัฒนาที่สมดุลตั้งอยู่บนฐานคิดของ “ปรัชญาเศรษฐกิจพอเพียง” หลักการสำคัญของปรัชญาเศรษฐกิจพอเพียงมีอยู่ว่า “เมื่อพร้อม ต้องรู้จักเต็ม เมื่อพอ ต้องรู้จักหยุด เมื่อเกินต้องรู้จักปัน”

กรอบการพัฒนาสังคมและพัฒนาคุณภาพชีวิต ซึ่งเป็นกรอบแนวคิดการจัดทำยุทธศาสตร์กระทรวงการพัฒนาสังคมและความมั่นคงของมนุษย์ พ.ศ. ๒๕๖๐ – ๒๕๖๔ คือ “การรู้จักเต็ม รู้จักพอ รู้จักปัน”

ในระดับจุลภาค การรู้จักเต็ม รู้จักพอ รู้จักปันจะทำให้ประชาชนมีหลักประกันในด้านความมั่นคงทางเศรษฐกิจสังคม เกิดสังคมที่เกื้อกูลและแบ่งปัน ก่อให้เกิดการสร้างเสริมพลังทางสังคมและการสร้างความเป็นปึกแผ่นของคนในสังคมตามมา

ในระดับมหภาค การรู้จักเต็ม รู้จักพอ รู้จักปัน จะทำให้ประเทศไทยสามารถรับมือกับการเปลี่ยนแปลงพลวัตโลก เพิ่มขีดความสามารถในการแข่งขัน ตลอดจนเป็นการส่งเสริมให้เกิดการผนึกกำลังของทุกภาคส่วนการ

รู้จักเดิม รู้จักพอ รู้จักปัน จึงเป็น “ระบบคุณค่าใหม่” ที่จะสามารถนำพาประเทศไทยไปสู่ความมั่งคั่ง ความมั่นคง และความยั่งยืนในโลกที่หนึ่งได้ในที่สุด

นอกจากนี้ เป้าหมายการพัฒนา คือ การยกระดับคุณภาพชีวิตของประชาชนให้ดีขึ้น โดยทำให้คนในกลุ่มที่ต่ำกว่าสามารถเลื่อนไหลขยับชั้นทางสังคม (Social Mobility) ได้ นั่นคือ ขยับจากกลุ่ม Suffered เป็นกลุ่ม Survived ขยับจากกลุ่ม Survived เป็นกลุ่ม Sufficient และขยับจากกลุ่ม Sufficient เป็นกลุ่ม Sustained ในที่สุด รวมถึงต้องหาทางป้องกันไม่ให้เกิดการตกชั้นทางสังคม และ/หรือ หาทางช่วยเหลือเพื่อลดผลกระทบที่เกิดขึ้น

### พิมพ์เขียวการพัฒนาสังคม

ได้วางกรอบการพัฒนาสังคมอย่างยั่งยืนไว้ว่า ต้องสามารถช่วยให้กระแสพลวัตโลกสามารถเป็นพลังบวกให้กับทุกคนได้อย่างเท่าเทียมกัน ผ่านการกระจายผลประโยชน์อย่างเป็นธรรม ให้ประชาชนทุกคนมีคุณภาพชีวิตและสวัสดิการที่ดีขึ้น ยึดประชาชนเป็นศูนย์กลาง มุ่งเน้นการเข้าถึงประชาชนทุกภาคส่วนในสังคมและตั้งเป้าหมายการพัฒนาทุนมนุษย์หรือการพัฒนา “คน” เป็นหัวใจสำคัญ ซึ่งจะเป็รากฐานของการพัฒนาประเทศในระยะยาว นอกจากนี้ ภาครัฐควรต้องให้ความสำคัญเป็นพิเศษกับกลุ่มผู้ด้อยโอกาส (Vulnerable Groups) ซึ่งมีถูกละเลย ทั้งนี้ การวางกลไกการเปลี่ยนผ่าน สามารถยึดหลักการ “Leaving no one behind” ซึ่งเป็นการเชื่อมโยงมาจากวาระการพัฒนาของสหประชาชาติ ภายหลังปี ๒๕๕๘ (Post-2015 Development Agenda) ซึ่งกล่าวถึงการพัฒนาที่ประชาชนทุกคน ทุกกลุ่ม ไม่ว่าเพศใด มีรายได้เท่าไร จะต้องได้รับโอกาสในการคุ้มครองดูแลอย่างเสมอภาค และได้รับสิทธิที่เท่าเทียมกันของความเป็นมนุษย์

ดังนั้น ในการจัดทำยุทธศาสตร์กระทรวงการพัฒนาสังคมและความมั่นคงของมนุษย์ พ.ศ. ๒๕๖๐ - ๒๕๖๔ ได้อาศัยกรอบการพัฒนาที่มุ่งเน้นการพัฒนาสังคมใน ๒ ระดับที่สำคัญ ได้แก่

- **การเสริมสร้างความมั่นคงของมนุษย์** ซึ่งเป็นพื้นฐานที่จำเป็นของการพัฒนาทรัพยากรมนุษย์ เปรียบเสมือน การพัฒนา “ฐานขั้นต่ำ (Minimum Platform)” ของการดำรงชีวิตอย่างอยู่ดีมีสุข และเป็นรากฐานในการพัฒนาคนตลอดช่วงอายุ หากภาครัฐไม่สามารถผลักดันให้เกิดการเติมเต็มความต้องการขั้นพื้นฐาน ได้แก่ ความต้องการทางด้านการดำรงชีวิตไปจนถึงความต้องการด้านความมั่นคงและปลอดภัยในชีวิตและทรัพย์สิน ประชากรก็ย่อมไม่สามารถที่จะใช้ความสามารถและศักยภาพของตนได้อย่างเต็มที่

- **การยกระดับการพัฒนาทุนมนุษย์เพื่อเสริมสร้างศักยภาพทุนมนุษย์** ให้ก้าวสู่การพัฒนาคนตลอดช่วงชีวิต รวมถึงช่วยยกระดับคุณภาพชีวิตของประชาชนให้ดีขึ้น สามารถเกิดการเลื่อนไหลขยับชั้นทางสังคม (Social Mobility) ได้ ควบคู่ไปกับการป้องกันไม่ให้เกิดการตกชั้นทางสังคม และ/หรือ หาทางลดผลกระทบที่อาจเกิดขึ้น โดยยึดหลักการว่า มนุษย์ทุกคนมีเกียรติและศักดิ์ศรีในความเป็นคน มีศักยภาพและมีความสามารถที่จะพัฒนาตนเองได้หากมีโอกาสและมีผู้คอยชี้แนะให้ทิศทางการเรียนรู้ เปลี่ยนแปลงทัศนคติ ปรับเปลี่ยนการประพฤติปฏิบัติ และพัฒนาขีดความสามารถให้มีความรับผิดชอบต่อสังคมสูงขึ้นไป

ในท้ายที่สุด การพัฒนาคนไทยให้มีความมั่นคงและมีการพัฒนาทุนมนุษย์ตลอดทุกช่วงวัยที่ดี จะเป็นปัจจัยหนึ่งที่จะช่วยหนุนเสริมให้สังคมมีการพัฒนาอย่างยั่งยืน เป็นสังคมที่มีการพัฒนาอย่างทั่วถึง เท่าเทียม เป็นธรรม ขณะเดียวกันก็เป็นฐานการพัฒนาอย่างยั่งยืนที่สำคัญต่อมิติด้านเศรษฐกิจและสิ่งแวดล้อมควบคู่กันไปด้วย

นอกจากนี้ การพัฒนาสังคมควรให้ความสำคัญกับการพัฒนาให้ประชาชนพึ่งตนเองได้มากขึ้น โดยมีรัฐคอยให้การช่วยเหลือ สนับสนุน ในส่วนที่เกินขีดความสามารถของประชาชน ตามโอกาสและหลักเกณฑ์ที่

เหมาะสม ลดการพึ่งพาสวัสดิการในด้านวัตถุแบบให้เปล่า (Material Welfare) จากภาครัฐของประชาชนโดยต้องส่งเสริมให้เกิดการเปลี่ยนผ่านสู่การพัฒนาให้เกิดความยั่งยืนอย่างแท้จริง

(ที่มา : รายงานฉบับสมบูรณ์ โครงการจัดทำยุทธศาสตร์กระทรวงการพัฒนาสังคมและความมั่นคงของมนุษย์ พ.ศ. ๒๕๖๐ – ๒๕๖๔ โดย กองยุทธศาสตร์และแผนงาน สป.พม.)

### **แนวคิดการพัฒนาสังคมเป็นธรรม สังคมคุณภาพ สังคมสวัสดิการ และสังคมสงเคราะห์**

- **สังคมเป็นธรรม** หมายถึง การสร้างความเป็นธรรมทางสังคมบนพื้นฐานของการตระหนักถึงความเท่าเทียมในการเป็นมนุษย์ และการกระจายผลตอบแทน/ผลประโยชน์/โอกาส/ทรัพยากรทางสังคมให้กับคนด้อยโอกาส เพื่อให้สามารถเข้าถึงบริการของรัฐ

(ที่มา : มองหาความเป็นธรรมในสังคมไทยผ่านคนชายขอบ โดย สถาบันวิจัยประชากรและสังคม มหาวิทยาลัยมหิดล)

- **สังคมคุณภาพ หรือ คุณภาพสังคม** ประกอบด้วย ๔ มิติ มิติที่ ๑ ความมั่นคงทางเศรษฐกิจและสังคม มิติที่ ๒ การสร้างโอกาสอย่างเป็นธรรมโดยไม่แบ่งแยก มิติที่ ๓ การเสริมสร้างพลังทางสังคม และมิติที่ ๔ ความเป็นอันหนึ่งอันเดียวกันของสังคม

(ที่มา : รายงานฉบับสมบูรณ์ โครงการจัดทำยุทธศาสตร์กระทรวงการพัฒนาสังคมและความมั่นคงของมนุษย์ พ.ศ. ๒๕๖๐ – ๒๕๖๔ โดย กองยุทธศาสตร์และแผนงาน สป.พม.)

- **สังคมสวัสดิการ (Welfare society)** เป็นแนวคิดที่เสนอให้ภาคส่วนอื่น ของสังคมเข้ามาร่วมรับภาระในการจัดสวัสดิการ ไม่ว่าจะเป็นภาระด้านการเงินหรือด้านการบริหารจัดการ ตัวอย่างเช่น การเข้าร่วมให้บริการสวัสดิการโดยชุมชนหรือภาคธุรกิจ

ชุมชนมีบทบาทในการดูแลทุกข์สุขของประชาชนมาช้านาน ในรูปแบบต่างๆ เริ่มตั้งแต่การ ช่วยเหลือเกื้อกูลระหว่างเพื่อนบ้านยามเจ็บไข้ได้ป่วย การแบ่งปันอาหาร ยารักษาโรค ที่พักอาศัย เป็นต้น ไปจนถึงการร่วมก่อตั้งสหกรณ์หรือกลุ่มอาชีพในรูปแบบต่างๆ การพึ่งพิงวัด เป็นต้น

ส่วนภาคธุรกิจนั้น ควรแทรกการจัดสวัสดิการสังคมไว้ใน แนวทางความรับผิดชอบต่อสังคมของ ธุรกิจ (Corporate Social Responsibility หรือ CSR) หรือแนวคิดวิสาหกิจสังคม (Social Enterprise) ซึ่งนอกจากข้อดีโดยตรงในการลดภาระภาครัฐและลดการบิดเบือนกลไกตลาดแล้ว ภาคธุรกิจยังสามารถเพิ่ม ศักยภาพของชุมชนในการบริหารจัดการสวัสดิการได้ด้วย เช่น การฝึกอบรมด้านการทำบัญชีให้สหกรณ์ สวัสดิการ เป็นต้น

(ที่มา : รายงานฉบับสมบูรณ์ โครงการวิจัยเรื่อง สู่ระบบสวัสดิการสังคมถ้วนหน้าภายในปี พ.ศ. ๒๕๖๐ โดย สถาบันวิจัยเพื่อการพัฒนาประเทศไทย)

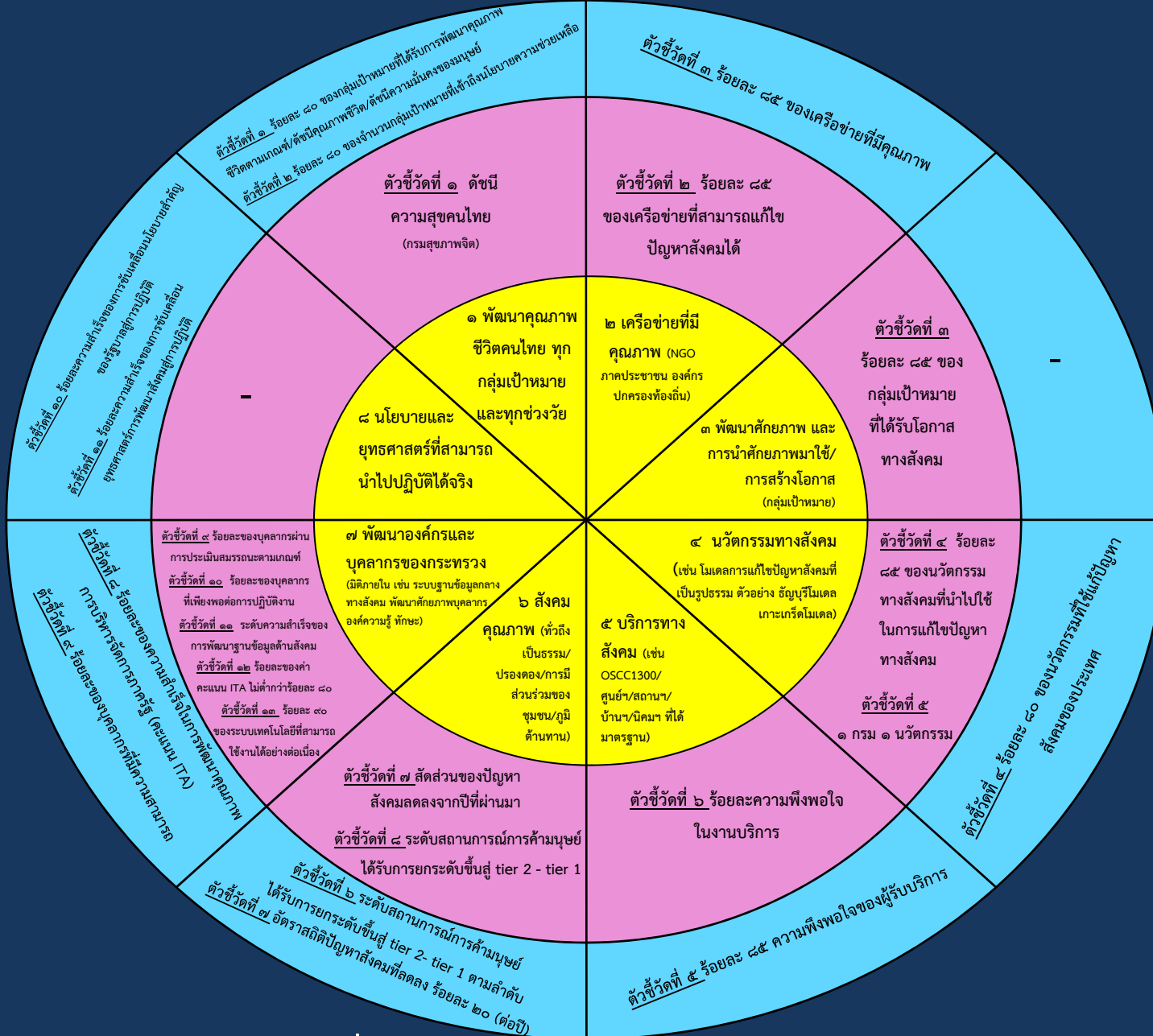
- **สังคมสงเคราะห์ (Social Work)** หมายถึง ศาสตร์และศิลป์ของการจัดบริการ เพื่อช่วยส่งเสริมความสามารถของบุคคล ให้สามารถปฏิบัติหน้าที่ของตน ที่มีอยู่ในสังคมได้อย่างมีประสิทธิภาพ และดำรงชีวิตอยู่ได้อย่างเป็นสุข

(ที่มา : ศาสตราจารย์ ยูพา วงศ์ไชย  
เข้าถึงข้อมูลได้จาก [http://chaninsocwork.blogspot.com/2007/08/blog-post\\_29.html](http://chaninsocwork.blogspot.com/2007/08/blog-post_29.html))

องค์ประกอบของวิสัยทัศน์  
กระทรวงการพัฒนาสังคมและความมั่นคงของมนุษย์  
และ

องค์ประกอบของวิสัยทัศน์  
สำนักงานปลัดกระทรวงการพัฒนาสังคมและความมั่นคงของมนุษย์

# วิสัยทัศน์ พม. : คนอยู่ดีมีสุขในสังคมคุณภาพ



องค์ประกอบ  
และตัวชี้วัด  
ของการบรรลุ  
วิสัยทัศน์  
ระดับ พม. มี  
๗ องค์ประกอบ  
๑๓ ตัวชี้วัด

องค์ประกอบของ  
การบรรลุวิสัยทัศน์

ตัวชี้วัดระดับ พม.

ตัวชี้วัดระดับ สป.พม.

องค์ประกอบ  
และตัวชี้วัด  
ของการบรรลุ  
วิสัยทัศน์  
ระดับ สป.พม. มี  
๗ องค์ประกอบ  
๑๑ ตัวชี้วัด

วิสัยทัศน์ สป.พม. :ขับเคลื่อนและบูรณาการนโยบายและยุทธศาสตร์ในการพัฒนาสังคมอย่างมีผลสัมฤทธิ์



กระทรวงการพัฒนาสังคมและความมั่นคงของมนุษย์

## ผลการวิเคราะห์สภาพแวดล้อมองค์กร

### จุดแข็ง (Strengths)

- มีเครือข่าย ที่ร่วมผลักดันงานด้านการพัฒนาสังคมและความมั่นคงของมนุษย์อยู่จำนวนมาก ทั้งในเชิงกลุ่มเป้าหมายและในเชิงพื้นที่
- ข้าราชการและเจ้าหน้าที่กระทรวงการพัฒนาสังคมและความมั่นคงของมนุษย์มีจิตบริการ มีจิตสาธารณะ มีความมุ่งมั่นในการประกอบวิชาชีพเพื่อสังคม
- ข้าราชการและเจ้าหน้าที่กระทรวงการพัฒนาสังคมและความมั่นคงของมนุษย์มาจากสาขาวิชาชีพ และมีการประสานงานกันเป็นอย่างดี

### จุดอ่อน (Weakness)

- การบูรณาการกลไกการทำงานภายในกระทรวงยังทำได้ไม่เต็มที่ และขาดแนวทางการบูรณาการความร่วมมือกับภาคส่วนอื่นๆ ที่เกี่ยวข้องอย่างชัดเจน
- มีความทับซ้อนในภารกิจ ในขณะที่การแบ่งงานเชิงฟังก์ชันทำให้มีจุดอ่อนในการรับมือกับปัญหาที่มีความซับซ้อนขึ้น หรือประเด็นการพัฒนาเชิงวาระ
- ขาดระบบฐานข้อมูลกลางเรื่องสังคมที่ดี ทั้งในระดับมหภาคและระดับจุลภาค ทำให้มีข้อจำกัดในการตัดสินใจเชิงนโยบายและมีข้อจำกัดในการปฏิบัติการ
- ขาดบุคลากรในกลุ่มยุทธศาสตร์ จึงทำให้ยังมีความจำกัดในการขับเคลื่อนยุทธศาสตร์ของกระทรวง ซึ่งตั้งขึ้นมาโดยมีเจตนารมณ์ให้เป็นกระทรวงเชิงยุทธศาสตร์
- ยังมีข้อจำกัดในการสื่อสารทำความเข้าใจกันภายในองค์กร และการสื่อสารออกไปภายนอก ทำให้ถูกคาดหวังสูงถึงบทบาทการรับผิดชอบดูแลสังคมและคนไทยทั้งประเทศ ทั้งทั้งงานด้านการพัฒนาสังคมต้องอาศัยการมีส่วนร่วมจากคนไทยร่วมกัน

### โอกาส (Opportunities)

- รัฐบาล ภาคส่วนต่างๆ ประชาชนมีความเข้าใจและตระหนักถึงเรื่องการพัฒนาสังคมและความมั่นคงของมนุษย์เพิ่มมากขึ้น
- ท้องถิ่นและชุมชน และภาคประชาชนหลายแห่งมีความเข้มแข็งมากขึ้น

### ภัยคุกคาม (Threats)

- กระแสโลกาภิวัตน์ การรวมกลุ่มเป็นประชาคมอาเซียนทำให้สถานการณ์ทางสังคม จะมีความซับซ้อน มีโอกาสเกิดผลกระทบที่รุนแรงและควบคุมได้ยากขึ้น
- โครงสร้างประชากรที่เปลี่ยนแปลงไป สถานการณ์ทางสังคมที่มีการเปลี่ยนแปลงไปในขณะที่ การเตรียมความพร้อมของประเทศไทยยังมีน้อย

(ที่มา : รายงานฉบับสมบูรณ์ โครงการจัดทำยุทธศาสตร์กระทรวงการพัฒนาสังคมและความมั่นคงของมนุษย์ พ.ศ. ๒๕๖๐ – ๒๕๖๔ โดย กองยุทธศาสตร์และแผนงาน สป.พม.)

กระทรวงมีอำนาจหน้าที่ตามกฎหมาย คือ การพัฒนาสังคม การสร้างความเป็นธรรมและความเสมอภาคในสังคม การส่งเสริมและพัฒนาคุณภาพและความมั่นคงในชีวิต สถาบันครอบครัวและชุมชน

**ยุทธศาสตร์กระทรวงการพัฒนาสังคมและความมั่นคงของมนุษย์ พ.ศ. ๒๕๖๐ – ๒๕๖๔**

**วิสัยทัศน์** คนอยู่ดีมีสุขในสังคมคุณภาพ

- พันธกิจ**
- พัฒนาคนและสังคมให้มีคุณภาพเต็มตามศักยภาพและมีภูมิคุ้มกันต่อการเปลี่ยนแปลง
  - สร้างเสริมเครือข่ายจากทุกภาคส่วนในการมีส่วนร่วมพัฒนาสังคม
  - พัฒนาองค์ความรู้ ชีตความสามารถ และระบบการบริหารจัดการด้านการพัฒนาสังคม
  - จัดระบบสวัสดิการที่เหมาะสมกับบริบทของประเทศไทย เพื่อให้ประชาชนมีหลักประกัน และมีความมั่นคงในชีวิต

**ค่านิยมองค์กร** อุทิศตน อาสางาน เอื้ออาทร อำนวยประโยชน์สุข

- ประเด็นยุทธศาสตร์**
- ส่งเสริมโอกาสการเข้าถึงบริการทางสังคมบนพื้นฐานความพอเพียง
  - สร้างภูมิคุ้มกันและพัฒนาศักยภาพกลุ่มเป้าหมายและเครือข่าย
  - ผนึกกำลังทางสังคมเพื่อเป็นกลไกในการพัฒนาสังคม
  - บริหารจัดการองค์กรที่เป็นเลิศและเสริมสร้างธรรมาภิบาล

**ประเด็นยุทธศาสตร์ที่ ๑** ส่งเสริมโอกาสการเข้าถึงบริการทางสังคมบนพื้นฐานความพอเพียง

- เป้าประสงค์**
- ๑.๑ การยกระดับคุณภาพชีวิตของประชาชนให้ดีขึ้น โดยทำให้คนในกลุ่มที่ต่ำกว่าสามารถ มีโอกาสทางสังคม
  - ๑.๒ การวางรากฐานของประเทศเพื่อความมั่นคงและสร้างหลักประกัน ให้ความช่วยเหลือ โดยการสร้างโอกาสให้กลุ่มเป้าหมายเข้าถึงบริการตามความต้องการและความจำเป็น เร่งด่วน

กลยุทธ์	แผนงาน	ตัวชี้วัด	ตัวอย่างโครงการ/กิจกรรม
๑.๑ สร้างและส่งเสริมโอกาสทางสังคม	๑.๑.๑ เสริมสร้างขีดความสามารถของคนในการช่วยเหลือตนเองในการดำรงชีวิต การมีอาชีพ รายได้ และสนับสนุนส่งเสริมสังคมให้เปิดโอกาสแห่งชีวิต	๑.๑.๑.๑ จำนวนผู้ด้อยโอกาสในกลุ่มที่มีศักยภาพได้รับการส่งเสริมการประกอบอาชีพ และสร้างรายได้ด้วยตนเอง	- เสริมขีดความสามารถพัฒนาตนเองของกลุ่มเป้าหมาย
		๑.๑.๑.๒ ร้อยละที่ลดลงของการขอรับเงินสงเคราะห์ของกลุ่มเป้าหมาย	- สร้างโอกาสทางอาชีพ รายได้ และโอกาสทางสังคม
		๑.๑.๑.๓ ร้อยละความสำเร็จของโครงการสนับสนุนการประกอบอาชีพ	
		๑.๑.๑.๔ ร้อยละความสำเร็จในการร่วมกับภาครัฐ/เอกชนในการพัฒนาสิ่งแวดล้อมทางกายภาพ เพื่อเพิ่มโอกาสการเข้าถึงบริการภาครัฐของกลุ่มเป้าหมาย	

กลยุทธ์	แผนงาน	ตัวชี้วัด	ตัวอย่างโครงการ/กิจกรรม
๑.๒ สร้างและพัฒนากลไกในการสร้างความมั่นคงทางสังคมในระดับพื้นที่	๑.๒.๑ สนับสนุนระบบสวัสดิการชุมชน การพัฒนากลไกในระดับชุมชน เสริมพลังอำนาจ ให้ท้องถิ่นให้จำแนกเหยี่ยวา เฝ้าระวัง ดูแลป้องกัน กลุ่มเป้าหมายสนับสนุนองค์ความรู้ให้ชุมชน	๑.๒.๑.๑ จำนวนสวัสดิการชุมชน	- พัฒนาสวัสดิการชุมชน - สวัสดิการชุมชนต้นแบบ
		๑.๒.๑.๒ ร้อยละความพึงพอใจของประชาชน	- สร้างกลไกการเฝ้าระวังในชุมชน
		๑.๒.๑.๓ ร้อยละความสำเร็จในการพัฒนา กลไกและความเข้มแข็งระดับชุมชน	- ผลักดันการออกกฎหมาย
๑.๒.๒ ประสานความร่วมมือในการสร้างและขับเคลื่อนกลไก เพื่อให้เกิดความมั่นคงทางสังคมในระดับพื้นที่ ส่งเสริมให้ชุมชนมีส่วนร่วมในการตัดสินใจใน การกำหนดทิศทางการพัฒนาและบริหารจัดการทรัพยากรในท้องถิ่น	๑.๒.๒.๑ จำนวนความร่วมมือระหว่าง พม. กับกลไกระดับพื้นที่	- ส่งเสริมการจัดสวัสดิการที่สอดคล้องกับบริบทพื้นที่	
	๑.๒.๒.๒ จำนวนโครงการ/ประเด็นการขยายความร่วมมือกับกลไกระดับพื้นที่		
๑.๓ สร้างสมดุลระหว่างสวัสดิการแบบถ้วนหน้า (universal) และแบบมุ่งเป้า (targeted)	๑.๓.๑ สร้างความคุ้มครองทางสังคมพื้นฐานขั้นต่ำให้กับประชาชนทุกคน สร้างตาข่ายการคุ้มครองทางสังคม เพื่อให้ประชาชนทุกคนสามารถเข้าถึงบริการและสิทธิทางสังคมขั้นพื้นฐานที่พึงได้รับการให้ความช่วยเหลือเป็นการชั่วคราวเมื่อเกิดผลกระทบทางสังคมโดย มุ่งเป้าหมายภาพใหญ่ของประเทศไทย โดยเฉพาะการลดความเหลื่อมล้ำ ทั้งนี้ จากข้อจำกัดของทรัพยากรทุกภาครัฐจะมุ่งให้เกิดสวัสดิการย่อมต้องใช้งบประมาณจำนวนมาก ทางออก คือ การวางยุทธศาสตร์แบบขั้นบันไดให้มีลักษณะค่อยเป็นค่อยไป อาทิ การค่อยๆ เพิ่ม ประเภทสวัสดิการบางอย่างจนถึงระดับที่เพียงพอต่อความจำเป็น และตรงกลุ่มเป้าหมาย	๑.๓.๑.๑ จำนวนนโยบายความคุ้มครองทางสังคมพื้นฐานขั้นต่ำ (เช่น นโยบายเพิ่ม/ลดภาษี เพื่อช่วยเหลือสังคม การผลักดันกฎหมาย/พ.ร.บ.ด้านสวัสดิการสังคม)	- พัฒนาระบบความคุ้มครองทางสังคมพื้นฐานขั้นต่ำ - เงินรายได้เพิ่มเพื่อการยังชีพแก่ผู้ด้อยโอกาส
		๑.๓.๑.๒ จำนวนกำหนดเกณฑ์/มาตรการเสริมสร้างโอกาสเพื่อช่วยเหลือคนจนคนด้อยโอกาส	- กำหนดแต้มต่อให้แก่ผู้ด้อยโอกาสทางสังคม (โดยมีเป้าหมายเพื่อให้คนกลุ่มนี้สามารถเลื่อนระดับจากที่พออยู่รอดในสังคม(Survival) ขยับไปสู่ชีวิตที่มีความ เป็นอยู่ที่ยั่งยืน (Sustainable))
		๑.๓.๑.๓ จำนวนนโยบายที่นำไปสู่การเสริมสร้างสวัสดิการให้กับประชาชน	
๑.๓.๒ กำหนดนโยบายเฉพาะที่เหมาะสมกับระดับความจำเป็นของแต่ละกลุ่มเป้าหมาย	๑.๓.๒.๑ จำนวนนโยบายเฉพาะกลุ่มเป้าหมาย โดยอิงฐานข้อมูลและหลักวิชาการ	- ออกแบบนโยบายความช่วยเหลือเฉพาะกลุ่ม และตามระดับความจำเป็น - ออกแบบความช่วยเหลือควบคู่กับแพ็คเกจการพัฒนาศักยภาพ	

กลยุทธ์	แผนงาน	ตัวชี้วัด	ตัวอย่างโครงการ/กิจกรรม
		๑.๓.๒.๒ จำนวนมาตรการที่ช่วยเพิ่มการครองชีพให้กับประชาชน (เช่น เบี้ยยังชีพ โครงการลดค่าครองชีพ การสนับสนุนจากกองทุน)	- มาตรการเพิ่มมาตรฐานการครองชีพและเสริมสร้างสวัสดิการ
		๑.๓.๒.๓ ร้อยละความพึงพอใจของประชาชน	
๑.๔ เสริมศักยภาพเพื่อเพิ่มความสามารถในการจัดสวัสดิการตามแนวคิดสังคมสวัสดิการที่เสนอให้ภาคส่วนอื่นๆ ของสังคมเข้ามามีส่วนร่วมรับภาระในการจัดสวัสดิการ เช่น การตั้งกองทุนเติมเต็มชีวิต เปิดโอกาสให้ภาคส่วนอื่นๆ ร่วมระดมทุน การร่วมทุนระหว่างภาครัฐและเอกชน (Public Private Partnership : PPP)	๑.๔.๑ การสร้างหุ้นส่วนการพัฒนาด้านสวัสดิการ (การเข้าร่วมให้บริการสวัสดิการ โดยชุมชน ภาคธุรกิจ และท้องถิ่น)	๑.๔.๑.๑ จำนวนหุ้นส่วนการพัฒนาด้านสวัสดิการ	- พัฒนาการระดมทรัพยากรความร่วมมือ เช่น Social Impact Bond, งานอาสาสมัคร

**ประเด็นยุทธศาสตร์ที่ ๒** สร้างภูมิคุ้มกันและพัฒนาศักยภาพกลุ่มเป้าหมายและเครือข่าย

- เป้าประสงค์** ๒.๑ มีภูมิคุ้มกันช่วยเหลือตนเองได้โดยเน้นการขับเคลื่อนในมิติการพัฒนา ป้องกัน ในลักษณะการเสริมสร้างโอกาส พร้อมกับเสริมศักยภาพไปที่ตัวคน ครอบครัว และชุมชน
- ๒.๒ เกิดกลไกขับเคลื่อนที่คนในสังคมเข้ามามีส่วนร่วม โดยเน้นการสร้าง/ขยาย พัฒนาศักยภาพของเครือข่ายเพื่อเป็นพลังทางสังคม

กลยุทธ์	แผนงาน	ตัวชี้วัด	ตัวอย่างโครงการ/กิจกรรม
๒.๑ สร้างภูมิคุ้มกัน	๒.๑.๑ การสร้างภูมิคุ้มกันทางสังคมให้กับคนในสังคม และกลุ่มเป้าหมายมีความเข้มแข็ง	๒.๑.๑.๑ ร้อยละของกลุ่มเป้าหมายที่ได้รับการเสริมสร้างภูมิคุ้มกันและทักษะชีวิตให้มีความเข้มแข็ง	- เสริมสร้างความรู้ทักษะชีวิต สร้างภูมิคุ้มกันลดความเสี่ยง
		๒.๑.๑.๒ ร้อยละประชากรกลุ่มเป้าหมายได้รับการป้องกันและคุ้มครองจากปัญหาการค้ามนุษย์	

กลยุทธ์	แผนงาน	ตัวชี้วัด	ตัวอย่างโครงการ/กิจกรรม
		๒.๑.๑.๓ ร้อยละความสำเร็จในการรณรงค์สร้างความตระหนักและสร้างภูมิคุ้มกัน	- รณรงค์เสริมสร้างค่านิยมที่ดีของสังคม - เสริมสร้าง ป้องกัน คุ่มครองผู้ได้รับผลกระทบและผู้อยู่ในภาวะเสี่ยง
		๒.๑.๑.๔ จำนวนกลุ่มเป้าหมายหรือผู้ด้อยโอกาสที่สามารถช่วยเหลือตนเองได้หรือพ่อยุ่รอดในสังคม	- มาตรการช่วยเหลือหรือพัฒนาศักยภาพแบบให้เต็มต่อ (โดยมีเป้าหมายเพื่อให้คนกลุ่มนี้สามารถเลื่อนระดับจากที่พ่อยุ่รอดในสังคม (Survival) ขยับไปสู่ชีวิตที่มีความเป็นอยู่ที่ยั่งยืน (Sustainable))
๒.๒ เสริมสร้างประสิทธิภาพทางสังคม	๒.๒.๑ เสริมศักยภาพครอบครัวชุมชนเพื่อเสริมสร้างประสิทธิภาพทางสังคม (ผ่านกลไกการสร้างองค์ความรู้ การประชาสัมพันธ์ และโมเดลต้นแบบการพัฒนาสังคม)	๒.๒.๑.๑ จำนวนครอบครัวและชุมชนที่ได้รับการพัฒนาศักยภาพ	- เสริมศักยภาพครอบครัวและชุมชน
		๒.๒.๑.๒ จำนวนองค์ความรู้ที่นำไปใช้/ขยายผลในพื้นที่	- พัฒนาระบบติดตาม แก้ไข
		๒.๒.๑.๓ จำนวนการจัดทำสื่อประชาสัมพันธ์	- ประชาสัมพันธ์เพิ่มประสิทธิภาพทางสังคม
		๒.๒.๑.๔ จำนวนโมเดลต้นแบบการพัฒนาสังคม	- พัฒนา “โมเดลต้นแบบ” ครอบครัวชุมชนเข้มแข็ง
		๒.๒.๑.๕ ร้อยละความสำเร็จของการเสริมสร้างศักยภาพกลไกระดับชุมชนระดับเมือง และระดับประเทศ	- ขยายผล “โมเดลต้นแบบ”
		๒.๒.๑.๖ ร้อยละความพึงพอใจของประชาชน	
๒.๓ สร้างเครือข่าย (เน้นการสร้างภาคีเครือข่ายเพื่อทำงานในเชิงรุก) ส่งเสริมระบบอาสาสมัคร	๒.๓.๑ ส่งเสริมให้เกิดเครือข่าย	๒.๓.๑.๑ ร้อยละของเครือข่ายที่เพิ่มขึ้น	- สร้างเครือข่าย
		๒.๓.๑.๒ ร้อยละของประเภทเครือข่ายที่เพิ่มขึ้น (เช่น เครือข่ายตามกลุ่มเป้าหมาย/เชิงประเด็น/เชิงพื้นที่)	- พัฒนาระบบอาสาสมัคร - ออกแบบระบบเครือข่าย
		๒.๓.๑.๓ จำนวนโครงการ/กิจกรรมที่ส่งเสริมให้เกิดเครือข่ายใหม่	
	๒.๓.๒ เสริมสร้างและพัฒนาเครือข่าย เสริมพลังอำนาจทั้งในระดับบุคคลและกลุ่มบุคคล การเสริมกระตุ้นให้เกิดการรวมกลุ่มของภาคประชาชน กลุ่มสตรี กลุ่มสหกรณ์ การใช้หลักปรัชญาชาวบ้าน	๒.๓.๒.๑ จำนวนโครงการ/กิจกรรมการสร้าง ความเข้มแข็งให้กับเครือข่าย	- พัฒนาความรู้ และประเด็นพัฒนา
		๒.๓.๒.๒ ร้อยละของภาคีเครือข่ายที่ได้รับการเสริมสร้างและพัฒนาศักยภาพ	- เสริมความรู้และพัฒนาทักษะองค์กรวม และประเด็นพัฒนาเฉพาะกลุ่มเป้าหมาย
		๒.๓.๒.๓ ร้อยละความสำเร็จของโครงการ/กิจกรรมการสร้าง ความเข้มแข็งให้กับเครือข่าย	- พัฒนาชุมชนแลกเปลี่ยนเรียนรู้ระหว่างเครือข่าย
		๒.๓.๒.๔ ร้อยละความพึงพอใจของเครือข่าย	- พัฒนาระบบสนับสนุนเสริมความเข้มแข็งแก่เครือข่าย เช่น เรื่องฐานข้อมูล - พัฒนากลไกอาสาสมัครและ

กลยุทธ์	แผนงาน	ตัวชี้วัด	ตัวอย่างโครงการ/กิจกรรม
			ปฏิบัติการเพื่อความเข้มแข็งของชุมชน

**ประเด็นยุทธศาสตร์ที่ ๓** ผนึกกำลังทางสังคมเพื่อเป็นกลไกในการพัฒนาสังคม

**เป้าประสงค์** การผนึกกำลังทางสังคม การสร้างความตระหนักและเสริมสร้างพลังการมีส่วนร่วม จากทุกภาคส่วน คนไทยมีความตระหนักพร้อมรับผิดชอบตนเอง สร้างค่านิยมให้มีส่วนร่วม รับผิดชอบต่อตนเอง รับผิดชอบต่อสังคม

กลยุทธ์	แผนงาน	ตัวชี้วัด	ตัวอย่างโครงการ/กิจกรรม
๓.๑ ผนึกกำลังทางสังคมและส่งเสริมขับเคลื่อนจากทุกภาคส่วน	๓.๑.๑ สร้างการมีส่วนร่วมจากทุกภาคส่วน และส่งเสริมสำนึกความรับผิดชอบต่อสังคมอย่างบูรณาการอันจะนำไปสู่การพัฒนาคนไทยอย่างยั่งยืน โดย พ.ม. เป็นตัวกระตุ้นหลักให้เกิดการมีส่วนร่วมจากทุกภาคส่วน เช่น การเพิ่มประสิทธิภาพและปรับปรุงช่องทางการเข้าถึงบริการสาธารณะร่วมกันของหน่วยงาน (บริการสุขภาพ ระบบสวัสดิการ ระบบประกันการว่างงาน ฯลฯ)	๓.๑.๑.๑ ร้อยละของภาคีเครือข่ายที่มีส่วนร่วม	- ผลักดันเรื่องสังคมเป็นวาระแห่งชาติ (National Agenda) - บูรณาการกับกระทรวงต่างๆ และภาคีเครือข่าย
		๓.๑.๑.๒ ร้อยละของภาครัฐที่มีส่วนร่วมในการพัฒนาสังคม	
		๓.๑.๑.๓ ร้อยละของภาคเอกชนที่มีส่วนร่วมในการพัฒนาสังคม	
		๓.๑.๑.๔ ร้อยละของหน่วยงานท้องถิ่นที่มีส่วนร่วมในการพัฒนาสังคม	
		๓.๑.๑.๕ ร้อยละของประชาชนที่มีส่วนร่วมในการพัฒนาสังคม	
		๓.๑.๑.๖ ร้อยละความสำเร็จในการส่งเสริมบทบาทเชิงสร้างสรรค์ของประชาชนโดยผ่านกลไกของภาคประชาสังคม	
	๓.๑.๒ ส่งเสริมการพัฒนาและการขับเคลื่อนเพื่อสังคม ของหน่วยงาน/องค์กร/สถาบันต่างๆ อาทิ สร้างเสริมระบบ CSR Social Enterprises การปรับปรุงกลไกการส่งเสริมความร่วมมือระหว่างองค์กรภาคีเครือข่ายอาจมีการจัดทำ MOU	๓.๑.๑.๗ จำนวนโครงการ/กิจกรรมที่ส่งเสริมสร้างจิตสำนึกความรับผิดชอบต่อสังคม	- สร้างเสริมพลังให้กับประชาชน
		๓.๑.๒.๑ ร้อยละความสำเร็จของการส่งเสริมการพัฒนาและการขับเคลื่อนเพื่อสังคม	- ขับเคลื่อนทางสังคมร่วมกับภาคส่วนต่างๆ เช่น เอกชน Social Business ภาคประชาสังคม - ทำ MOU ร่วมกับหน่วยงานที่เกี่ยวข้องเพื่อสร้างการเปลี่ยนแปลงทางสังคม - ความร่วมมือทางวิชาการ
		๓.๑.๒.๒ จำนวนโครงการ/กิจกรรมการขับเคลื่อนเพื่อสังคมเพิ่มขึ้น	
		๓.๑.๒.๓ ร้อยละความพึงพอใจของประชาชน	
๓.๒ ส่งเสริมนวัตกรรมทางสังคม (Social Innovation)	๓.๒.๑ ส่งเสริมการพัฒนาทุนมนุษย์และการพัฒนาสังคม ผ่านนวัตกรรมทางสังคม ส่งเสริมการใช้ทรัพยากรในชุมชนเพื่อพัฒนาชุมชนที่เหมาะสมกับสภาพชุมชน ส่งเสริมพื้นที่สร้างสรรค์เพื่อการแสดงออกทางความคิด	๓.๒.๑.๑ จำนวนโครงการ/กิจกรรมส่งเสริมการสร้างนวัตกรรมทางสังคม	- พัฒนานวัตกรรมทางสังคม (Social Innovation) - ส่งเสริมการพัฒนา นวัตกรรม/ไอเดียเพื่อสังคม - สร้างพื้นที่สร้างสรรค์
		๓.๒.๑.๒ จำนวนนวัตกรรมทางสังคม	
		๓.๒.๑.๓ จำนวนพื้นที่สร้างสรรค์ เพื่อการแสดงออกทางความคิด	

กลยุทธ์	แผนงาน	ตัวชี้วัด	ตัวอย่างโครงการ/กิจกรรม
	ส่งเสริมการเปลี่ยนกระบวนทัศน์ของคนในสังคมให้เอื้อต่อการเกิดนวัตกรรมทางสังคม โดยการจัดกิจกรรมต่างๆ เพื่อสร้างความตระหนักของคนในสังคม	๓.๒.๑.๔ การประเมินผลกระทบจากการใช้นวัตกรรมทางสังคม	- พัฒนาระบบติดตามและประเมินผล
		๓.๒.๑.๕ จำนวนการออกมาตรการการช่วยเหลืออย่างมีเงื่อนไข (เช่น สหกรณ์ออมทรัพย์วันละบาท พันธบัตรเพื่อชุมชน)	- กำหนดเกณฑ์ เงื่อนไข (Condition) พัฒนากลไกการช่วยเหลืออย่างมีเงื่อนไข - ให้ความช่วยเหลืออย่างมีเงื่อนไข (Conditional Cash Transfer)

**ประเด็นยุทธศาสตร์ที่ ๔** บริหารจัดการองค์กรที่เป็นเลิศและเสริมสร้างธรรมาภิบาล  
**เป้าประสงค์** องค์กรมีขีดความสามารถในการบริหารจัดการด้านการพัฒนาสังคมและการเสริมสร้างธรรมาภิบาล

กลยุทธ์	แผนงาน	ตัวชี้วัด	ตัวอย่างโครงการ/กิจกรรม
๔.๑ ปรับบทบาทและยกระดับคุณภาพมาตรฐานการบริการและบริหารจัดการของ พม.	๔.๑.๑ พัฒนาบทบาทเชิงนโยบาย เชิงยุทธศาสตร์ การกำกับดูแล และการเป็นผู้อำนวยการและผู้บริหารระดับสูง ให้ประชาชนช่วยตนเองให้มากขึ้น ลดการพึ่งพาสวัสดิการแบบให้เปล่า เปลี่ยนผ่านสู่การพัฒนาอย่างยั่งยืน ปรับบทบาท พม. ให้เป็นหน่วยงานเชิงยุทธศาสตร์มากขึ้นควบคู่ไปกับการสร้างการมีส่วนร่วมของสังคมทุกภาคส่วน	๔.๑.๑.๑ จำนวนนโยบาย ยุทธศาสตร์ ด้านการพัฒนาสังคม	
		๔.๑.๑.๒ จำนวนนโยบาย ยุทธศาสตร์ มาตรการ กฎหมาย ด้านการพัฒนาสังคมที่นำไปสู่การปฏิบัติ	
		๔.๑.๑.๓ จำนวนนโยบายด้านการพัฒนาสังคมที่มีการถ่ายโอน	
		๔.๑.๑.๔ ร้อยละความสำเร็จของการดำเนินงานตามนโยบายด้านการพัฒนาสังคมที่ถ่ายโอน	
		๔.๑.๑.๕ จำนวนโครงการ/กิจกรรมเพื่อการสื่อสารสาธารณะต่อบทบาทของ พม. (งาน PR)	
		๔.๑.๑.๖ ร้อยละความพึงพอใจของประชาชน	
	๔.๑.๒ การยกระดับคุณภาพมาตรฐานการบริการและการบริหารจัดการ พัฒนาภายในองค์กรโดยการเสริมสร้างระบบและโครงสร้างให้เข้มแข็งปรับเปลี่ยนกลไกและกระบวนการทำงานที่ซ้ำซ้อนปรับปรุงกฎหมายปรับการทำงานให้ยืดหยุ่นคล่องตัวยกระดับคุณภาพการทำงาน ปรับ Mindset ของเจ้าหน้าที่ พัฒนาขีดความสามารถของบุคลากรให้เป็นมืออาชีพและทันสมัย	๔.๑.๒.๑ ร้อยละความสำเร็จของการยกระดับการพัฒนาคุณภาพการบริหารจัดการภาครัฐ/ การปรับปรุงกฎหมาย	- บูรณาการหน่วยงานรับเรื่องความช่วยเหลือทางสังคม One Stop Service และพัฒนาระบบการส่งต่อความช่วยเหลือ - ออกแบบระบบการทำงานเชิงยุทธศาสตร์ บูรณาการงานภายใต้โครงสร้างกระทรวง พม. รองรับปัญหาสังคมที่มีความซับซ้อน และเชิงวาระ - พัฒนารูปแบบการบริการการช่วยเหลือ และพัฒนางานด้านการเสริมสร้างศักยภาพ



กลยุทธ์	แผนงาน	ตัวชี้วัด	ตัวอย่างโครงการ/กิจกรรม
			(Empowerment) - พัฒนาสมรรถนะและเสริมสร้างศักยภาพบุคลากร (Capacity Building) - พัฒนาบุคลากรเชิงยุทธศาสตร์ - สร้างผู้นำการเปลี่ยนแปลง
		๔.๑.๒.๒ มีทะเบียนผู้รับบริการครอบคลุมทุกบริการของกระทรวง	- ผลักดันการจัดทำทะเบียนผู้รับบริการ/เครือข่ายครอบคลุมทุกบริการของกระทรวง
		๔.๑.๒.๓ มีทะเบียนเครือข่ายครอบคลุมทุกบริการของกระทรวง	- ร่วมพัฒนากลไก เครื่องมือ เสริมความช่วยเหลือกลุ่มเป้าหมาย
		๔.๑.๒.๔ ความพึงพอใจของผู้รับบริการ และภาคีเครือข่าย	
	๔.๑.๓ พัฒนาเครื่องมือในการติดตามสถานการณ์และกำหนดนโยบาย	๔.๑.๓.๑ มีระบบการติดตามประเมินผลนโยบาย ยุทธศาสตร์กระทรวง	- พัฒนาระบบติดตามประเมินผล
		๔.๑.๓.๒ มีระบบสารสนเทศสำหรับการติดตามสถานการณ์ทางสังคมและนโยบายยุทธศาสตร์กระทรวง	- พัฒนาฐานข้อมูลทางสังคมและรายกลุ่มเป้าหมายอย่างบูรณาการร่วมกัน เพื่อนำไปสู่การติดตามสถานการณ์และออกแบบนโยบายที่เหมาะสม - จัดทำรายงานสถานการณ์สังคม เพื่อติดตามสถานการณ์สังคม - จัดทำดัชนีชี้วัด - จัดทำแผนแม่บท
	๔.๑.๔ การบูรณาการการขับเคลื่อนงานเชิงยุทธศาสตร์และส่งเสริม ธรรมชาติของการสร้างกลไกในการจัดการความรู้และวางแผนยุทธศาสตร์การถอดบทเรียนองค์ความรู้ การตั้งสถาบันวิจัยเพื่อพัฒนาข้าราชการ การกำหนดวิจัยด้านการพัฒนาสังคม ปรับปรุงพัฒนา รูปแบบการทำงานของรัฐในทุกระดับ (ราชการบริหารส่วนกลาง ส่วนภูมิภาค ท้องถิ่น) โดยยึดพื้นที่เป็นตัวตั้ง และการยกระดับความโปร่งใสของการ	๔.๑.๔.๑ จำนวนแผนงาน/โครงการที่มีการบูรณาการการดำเนินงานร่วมกัน ๔.๑.๔.๒ จำนวนโครงการต้นแบบเชิงบูรณาการ ๔.๑.๔.๓ ระดับการมีส่วนร่วมของบุคลากรในการขับเคลื่อนยุทธศาสตร์ ๔.๑.๔.๔ ระดับความสำเร็จของตัวชี้วัดยุทธศาสตร์ด้านต่างๆ ของกระทรวง ๔.๑.๔.๕ จำนวนแผนงาน/โครงการด้านการส่งเสริมธรรมชาติ ๔.๑.๔.๖ ร้อยละของงานวิจัย ผลงานวิชาการที่เกิดประโยชน์ต่อการพัฒนาสังคม	- จัดตั้งศูนย์คลังสมอง/สถาบันวิจัยและพัฒนาด้านสังคม - จัดตั้งศูนย์การเรียนรู้ - ปรับบทบาทการทำงานของ พม. เพื่อขับเคลื่อนงานเชิงยุทธศาสตร์ - จัดทำมาตรฐาน การกำกับดูแลบริการทางสังคม - จัดทำตัวชี้วัดร่วม (Joint KPIs) ระหว่างกรม และผลักดันร่วมกับกระทรวงที่เกี่ยวข้อง

กลยุทธ์	แผนงาน	ตัวชี้วัด	ตัวอย่างโครงการ/กิจกรรม
	ทำงานเพื่อความเชื่อถือ เชื่อมมั่น ในระบบองค์กร		



# แผนที่ยุทธศาสตร์กระทรวงการพัฒนาสังคมและความมั่นคงของมนุษย์ พ.ศ. 2560 - 2564

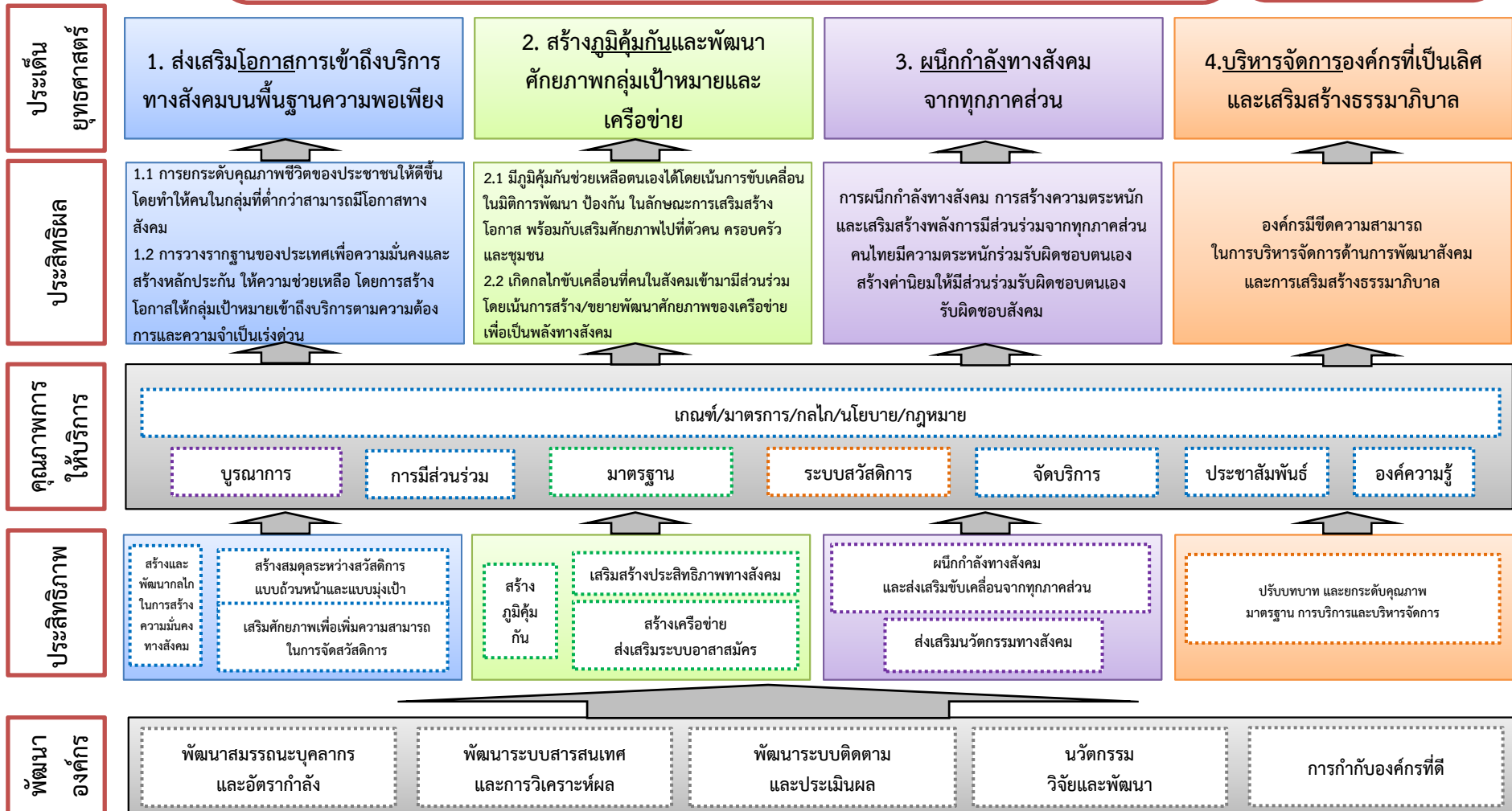


วิสัยทัศน์ : คนอยู่ดีมีสุขในสังคมคุณภาพ

- พันธกิจ :**
1. พัฒนาคณะและสังคมให้มีคุณภาพเต็มตามศักยภาพและมีภูมิคุ้มกันต่อการเปลี่ยนแปลง
  2. สร้างเสริมเครือข่ายจากทุกภาคส่วนในการมีส่วนร่วมพัฒนาสังคม
  3. พัฒนาองค์ความรู้ ชีตความสามารถ และระบบการบริหารจัดการด้านการพัฒนาสังคม
  4. จัดระบบสวัสดิการที่เหมาะสมกับบริบทของประเทศไทย เพื่อให้ประชาชนมีหลักประกันและมีความมั่นคงในชีวิต

**ค่านิยมองค์กร**

อุทิศตน อาสางาน  
เอื้ออาทร  
อำนวยความสะดวก



สำนักงานปลัดกระทรวงการพัฒนาสังคมและความมั่นคงของมนุษย์

## ผลการวิเคราะห์สภาพแวดล้อมองค์กร

### จุดแข็ง (Strengths)

- เป็นหน่วยงานนโยบายที่มีการบูรณาการ และเป็นเจ้าภาพที่สำคัญ ในการกำหนดนโยบาย การขับเคลื่อน ประสานงาน ประสานนโยบาย
- มีภาคีเครือข่ายประสานงานทั้งส่วนกลางและส่วนภูมิภาคที่หลากหลายในการช่วยเหลือประชาชน
- บุคลากรมีความมุ่งมั่น มีความเชี่ยวชาญ มีองค์ความรู้
- มีการแบ่งหน้าที่การทำงานที่ชัดเจน มีระบบ มีงบประมาณ มีเครื่องมือ ระบบสารสนเทศ

### จุดอ่อน (Weakness)

- การทำงานยังมีความซ้ำซ้อน
- บุคลากรขาดทักษะ ในการคิดเชิงระบบ การวางแผน การออกนโยบาย ภาษา การแปลงแผนสู่การ

### ปฏิบัติ

- ผู้บริหารไม่ได้มองผู้ปฏิบัติเป็นหุ้นส่วน
- ผู้บริหารไม่ให้ความสำคัญกับการกำหนดนโยบาย
- ขาดนโยบายใหม่ๆ ไม่มีงานใหม่ๆ ขาดเทคนิคการทำงานใหม่ๆ
- ขาดข้อมูลสารสนเทศประกอบการตัดสินใจเชิงนโยบาย

### โอกาส (Opportunities)

- เครือข่ายมีความเข้มแข็ง
- มีการบูรณาการระหว่างหน่วยงาน/ทุกภาคส่วน
- หน่วยงานภายนอกเห็นความสำคัญของงานตามภารกิจ พม.
- เสา ASCC มีกลุ่มอาเซียน
- การปรับโครงสร้าง พม. ส่งผลให้ภารกิจมีความชัดเจน
- กฎหมายรองรับการดำเนินงาน

### ภัยคุกคาม (Threats)

- การบูรณาการกับภายนอกยังติดขัด
- นโยบายความยุ่งยาก ขาดความต่อเนื่อง ขาดความชัดเจน
- อาเซียน ปัญหาสังคมมีความซับซ้อน เคลื่อนย้าย อพยพ
- ภัยพิบัติ
- กำลังพลของภาครัฐ ถูกจำกัด โดยเฉพาะส่วนภูมิภาค ไม่สามารถทำงานได้อย่างเต็มที่
- บุคลากรที่จะมารองรับงานใหม่ ๆ ไม่เพียงพอ
- ปัญหาสังคมมีความซับซ้อน ความยากจน
- การบูรณาการงานขาดความเข้าใจ วัฒนธรรมองค์กรที่แตกต่าง
- เทคโนโลยีที่เปลี่ยนแปลงอย่างรวดเร็ว
- ระบบงบประมาณที่ไม่เอื้อต่อการพัฒนางานใหม่ๆ

(ที่มา : การประชุมเชิงปฏิบัติการจัดทำยุทธศาสตร์

สำนักงานปลัดกระทรวงการพัฒนาสังคมและความมั่นคงของมนุษย์ พ.ศ. ๒๕๖๐ – ๒๕๖๔

วันที่ ๑๘ – ๑๙ พฤศจิกายน ๒๕๕๘ ณ โรงแรมปรีณิพาเลซ กรุงเทพฯ)



ยุทธศาสตร์สำนักงานปลัดกระทรวงการพัฒนาสังคมและความมั่นคงของมนุษย์ พ.ศ. ๒๕๖๐ - ๒๕๖๔

**วิสัยทัศน์** ขับเคลื่อนและบูรณาการนโยบายและยุทธศาสตร์ในการพัฒนาสังคมอย่างมีผลสัมฤทธิ์

- พันธกิจ**
๑. เสนอนโยบาย และยุทธศาสตร์ มาตรการ ด้านการพัฒนาสังคมและความมั่นคงของมนุษย์ ที่สามารถสนองต่อการเปลี่ยนแปลงของสังคมไทยและสังคมโลก
  ๒. บูรณาการการขับเคลื่อนยุทธศาสตร์และการปฏิบัติเพื่อการพัฒนาสังคมและความมั่นคงของมนุษย์
  ๓. พัฒนาองค์ความรู้ วิจัย พัฒนา และถ่ายทอดนวัตกรรมทางสังคม
  ๔. เพิ่มประสิทธิภาพการบริการทางสังคมเพื่อตอบสนองความต้องการของสังคมอย่างฉับพลัน

**ค่านิยมองค์กร** อุทิศตน อาสางาน เอื้ออาทร อำนวยประโยชน์สุข

- ประเด็นยุทธศาสตร์**
๑. พัฒนานโยบายและยุทธศาสตร์ด้านการพัฒนาสังคมและความมั่นคงของมนุษย์
  ๒. ผนึกกำลังทางสังคมจากทุกภาคส่วน
  ๓. เพิ่มขีดความสามารถในการพัฒนาระบบการให้บริการทางสังคม
  ๔. พัฒนาองค์ความรู้และเสริมสร้างธรรมาภิบาล

**ประเด็นยุทธศาสตร์ที่ ๑** พัฒนานโยบายและยุทธศาสตร์ด้านการพัฒนาสังคมและความมั่นคงของมนุษย์

**เป้าประสงค์** มีนโยบายและยุทธศาสตร์ที่บูรณาการนำไปสู่การปฏิบัติ ขับเคลื่อนการพัฒนาคณะและสังคม

ตัวชี้วัด	กลยุทธ์	แผนงาน	โครงการ/หน่วยงาน
๑.๑ ระดับความสำเร็จในการกำกับดูแลและการวัดประเมินวัดผลความสำเร็จเชิงนโยบายและยุทธศาสตร์	๑.๑ ส่งเสริมและพัฒนายุทธศาสตร์และบูรณาการงานยุทธศาสตร์อย่างมีส่วนร่วม - ส่งเสริมและพัฒนายุทธศาสตร์เชิงรุกที่มีผลกระทบทางสังคมสูง (High Social Impact)	๑. แผนงานยกระดับคุณภาพชีวิตของคนไทยและสังคมไทย	- โครงการพัฒนามาตรฐานและดัชนีความมั่นคงของมนุษย์ (กมพ.) - โครงการการตรวจราชการแบบเสริมพลังงานตรวจราชการและการดำเนินงานในส่วนภูมิภาค (กตร.)
๑.๒ จำนวนการออกกฎหมายด้านสังคมใหม่ๆ	๑.๒ ขับเคลื่อนยุทธศาสตร์อย่างบูรณาการและเป็นรูปธรรม	๒. แผนงานการสร้างโอกาสให้กับกลุ่มเป้าหมาย	- โครงการเสริมพลังและพัฒนาศักยภาพแก่ผู้เสียหายจากการค้ามนุษย์ (กคม.) - โครงการช่วยเหลือคุ้มครองผู้ประสบปัญหาทางสังคม (กตร.)
๑.๓ ระดับความรุนแรงของปัญหาที่เป็นวาระแห่งชาติด้านสังคมลดลง	- เน้นการบูรณาการเพื่อตอบโจทย์เชิงวาระ (Agenda Based) และเชิงพื้นที่ (Area Based) มากขึ้น		- โครงการสร้าง Hero ต้นแบบในการช่วยเหลือสังคม
๑.๔ ระดับความสำเร็จของการขับเคลื่อนแผนที่เป็นวาระแห่งชาติ	- พัฒนากลไกการขับเคลื่อนยุทธศาสตร์		- โครงการพัฒนากฎหมายและเสริมสร้างประสิทธิภาพการมีส่วนร่วม (กคม.) - โครงการสร้างโอกาสแก่กลุ่มเป้าหมายตามศาสตร์พระราชา (พมจ./กตร.)
๑.๕ ระดับความสำเร็จในการผลักดันเชิงนโยบายให้กลุ่มเป้าหมายได้รับโอกาสทางสังคม			



ตัวชี้วัด	กลยุทธ์	แผนงาน	โครงการ/หน่วยงาน
		๓. แผนงานการศึกษาวิจัยและ พัฒนาองค์ความรู้นวัตกรรม	- โครงการศึกษาวิจัยและพัฒนา นวัตกรรมเพื่อการพัฒนาสังคม (สสว.) - โครงการบริหารและขับเคลื่อนองค์ ความรู้ด้านการพัฒนาสังคมและ ความมั่นคงของมนุษย์ (กมพ.)
		๔. แผนงานการเสริมสร้าง สังคมคุณภาพ	- โครงการพัฒนาการป้องกันปัญหา การค้ำมนุษย์อย่างมีประสิทธิภาพ (กคม.) - โครงการสนับสนุนการแก้ไขปัญหา และพัฒนาศักยภาพประชากร เป้าหมายในพื้นที่จังหวัดชายแดน ภาคใต้ (กตร./สสว.๑๒) - โครงการวิเคราะห์และเฝ้าระวัง สถานการณ์ทางสังคม (กมพ./สสว.) - โครงการเสริมสร้างและพัฒนา ความเป็นหุ้นส่วนความร่วมมือ ระหว่างประเทศ ด้านการพัฒนา สังคม(กกด.) - โครงการบูรณาการขับเคลื่อน ยุทธศาสตร์และโครงการด้านสังคม ในระดับพื้นที่ (สสว.)

**ประเด็นยุทธศาสตร์ที่ ๒** ผนึกกำลังทางสังคมจากทุกภาคส่วน

**เป้าประสงค์** การผนึกกำลังทางสังคม การสร้างความตระหนักและเสริมสร้างพลังการมีส่วนร่วม  
จากทุกภาคส่วน และการเสริมสร้างธรรมาภิบาลขององค์กรและเครือข่าย

ตัวชี้วัด	กลยุทธ์	แผนงาน	โครงการ/หน่วยงาน
๒.๑ ร้อยละของภาคี เครือข่ายที่มีส่วนร่วมผนึก กำลังในการขับเคลื่อนงาน ด้านสังคม ๒.๒ ร้อยละของภาครัฐที่มี ส่วนร่วมในการพัฒนา สังคม ๒.๓ ร้อยละของ ภาคเอกชนที่มีส่วนร่วมใน การพัฒนาสังคม ๒.๔ ร้อยละของหน่วยงาน ท้องถิ่นที่มีส่วนร่วมในการ พัฒนาสังคม ๒.๕ ร้อยละของประชาชน	๒.๑ ผนึกกำลังทางสังคมและ ส่งเสริมขับเคลื่อนจากทุกภาค ส่วน ๒.๒ เสริมสร้างความเข้มแข็ง ให้กับภาคีเครือข่าย - เสริมสร้างความรู้ให้กับภาคี เครือข่าย	๕. แผนงานการพัฒนา เครือข่าย	- โครงการเพิ่มขีดความสามารถของ เครือข่าย (กตร./สสว.) - โครงการพัฒนาศูนย์เรียนรู้การ พัฒนาสังคมเพื่อการเรียนรู้ของภาคี เครือข่ายในพื้นที่ (สสว.) - โครงการพัฒนาความร่วมมือภาคี เครือข่ายวิชาการเพื่อพัฒนา นวัตกรรมทางสังคม (สสว.)

ตัวชี้วัด	กลยุทธ์	แผนงาน	โครงการ/หน่วยงาน
<p>ที่มีส่วนร่วมในการพัฒนาสังคม</p> <p>๒.๖ ร้อยละความสำเร็จในการส่งเสริมบทบาทเชิงสร้างสรรค์ของประชาชน โดยผ่านกลไกของภาคประชาสังคม</p> <p>๒.๗ ร้อยละของคุณธรรมและความโปร่งใส</p>			

**ประเด็นยุทธศาสตร์ที่ ๓** เพิ่มขีดความสามารถในการพัฒนาระบบการให้บริการทางสังคม

**เป้าประสงค์** มีระบบการให้บริการทางสังคมที่มีประสิทธิภาพและประชาชนได้รับการบริการทางสังคมและสวัสดิการ

ตัวชี้วัด	กลยุทธ์	แผนงาน	โครงการ/หน่วยงาน
<p>๓.๑ จำนวนกลุ่มเป้าหมายที่สามารถช่วยเหลือตนเองได้หรือพ่อยุ่รอดในสังคม</p> <p>๓.๒ ประชาชนได้รับบริการทางสังคมและสวัสดิการ</p> <p>๓.๓ ร้อยละที่ลดลงของการขอรับเงินสงเคราะห์ของกลุ่มเป้าหมาย</p> <p>๓.๔ จำนวนคนที่เข้ามาขอรับเงินสงเคราะห์ซ้ำลดลง</p>	<p>เพิ่มขีดความสามารถในการบริหารจัดการระบบการให้บริการทางสังคมและสวัสดิการ</p> <p>- เพิ่มขีดความสามารถในการบริหารจัดการเชิงรุก</p> <p>- พัฒนาระบบการบริหารจัดการอย่างเป็นมืออาชีพ และมีธรรมาภิบาล</p> <p>- ศึกษาเพื่อพัฒนาระบบให้การ</p>	<p>๖. แผนงานยกระดับการบริการทางสังคม</p>	<p>- โครงการการจัดทำ Application เพื่อบริการช่วยเหลือทางสังคม (กตร. 1300)</p> <p>- โครงการสร้างความรับรู้ความเข้าใจด้านการพัฒนาสังคมแก่ประชาชน (กปส.)</p> <p>- โครงการพัฒนา QR Code เพื่อการบริการทางสังคม (พมจ./กตร./ศทส.)</p> <p>- โครงการประชารัฐร่วมใจเฝ้าระวังภัยปัญหาสังคม (กมพ./กตร./สสว./พมจ.)</p>

**ประเด็นยุทธศาสตร์ที่ ๔** พัฒนาองค์ความรู้และเสริมสร้างธรรมาภิบาล

**เป้าประสงค์** ๔.๑ บุคลากรมีขีดสมรรถนะ (ความรู้ ทักษะคุณลักษณะ) ในภารกิจในความรับผิดชอบอย่างเป็นมืออาชีพ

๔.๒ องค์กรมีการบริหารจัดการเป็นเลิศ

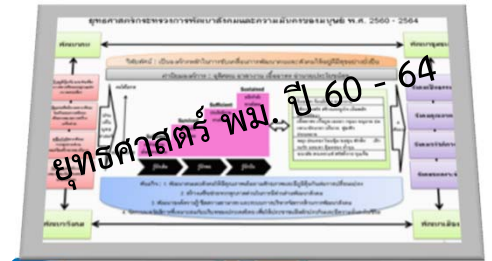
ตัวชี้วัด	กลยุทธ์	แผนงาน	โครงการ/หน่วยงาน
<p>๔.๑ บุคลากรมีสมรรถนะตามเกณฑ์</p> <p>๔.๒ องค์กรมีการบริหารอย่างมีประสิทธิภาพและธรรมาภิบาล</p>	<p>๔.๑ พัฒนาสมรรถนะบุคลากร สป.พม.</p> <p>สู่ความเป็นเลิศ</p> <p>- พัฒนาบุคลากรต้นแบบ</p> <p>- พัฒนาบุคลากรให้เป็นนักยุทธศาสตร์เพื่อการพัฒนาสังคม</p>	<p>๗. แผนงานพัฒนาบุคลากรตามสมรรถนะ</p>	<p>- โครงการพัฒนาบุคลากรเพื่อรองรับการเปลี่ยนแปลงทางสังคม (สถาบัน)</p> <p>- โครงการเพิ่มขีดความสามารถบุคลากรเพื่อแต่งตั้งเป็นพนักงานเจ้าหน้าที่ตามที่กฎหมายกำหนด (สถาบันฯ)</p>

ตัวชี้วัด	กลยุทธ์	แผนงาน	โครงการ/หน่วยงาน
	<p>มืออาชีพ</p> <p>๔.๒ พัฒนางองค์กรสู่ความเป็นเลิศ</p> <ul style="list-style-type: none"> <li>- PMQA</li> <li>- Digital Government</li> </ul> <p>๔.๓ ส่งเสริมและพัฒนาศูนย์การเรียนรู้ด้านการพัฒนาสังคม</p> <ul style="list-style-type: none"> <li>- หลากหลายรูปแบบ</li> </ul>	<p>๘. แผนงานองค์กรสมรรถนะสูง</p>	<ul style="list-style-type: none"> <li>- โครงการพัฒนาบุคลากรในการสร้างนวัตกรรมทางสังคม (สถาบันฯ)</li> <li>- โครงการเพิ่มประสิทธิภาพการปฏิบัติราชการ (สป. กพบ.)</li> <li>- โครงการพัฒนาคุณภาพการบริหารราชการ (สป. กพบ.)</li> <li>- โครงการการป้องกันปราบปรามการทุจริตและประพฤติมิชอบ (ศปท.)</li> <li>- โครงการเสริมสร้างภาพลักษณ์กระทรวง (กปส.)</li> <li>- โครงการพัฒนาระบบเทคโนโลยีดิจิทัลเพื่อการพัฒนาสังคม (ศทส.)</li> <li>- โครงการเพิ่มประสิทธิภาพตรวจสอบภายใน (กตภ.)</li> <li>- โครงการบริหารจัดการด้านอำนาจการและสนับสนุน (กก.)</li> </ul>

# ยุทธศาสตร์ สป.พม. พ.ศ. 2560 - 2564

วิสัยทัศน์ : ขับเคลื่อนและบูรณาการนโยบายและยุทธศาสตร์  
ในการพัฒนาสังคมอย่างมีผลสัมฤทธิ์

ค่านิยมองค์กร : อุทิศตน อาสางาน เอื้ออาทร อำนวยประโยชน์สุข



ประเด็นยุทธศาสตร์

1. พัฒนานโยบาย  
และยุทธศาสตร์  
ด้านการพัฒนาสังคม  
และความมั่นคงของมนุษย์

2. ผนึกกำลังทางสังคม  
จากทุกภาคส่วน



3. เพิ่มขีดความสามารถ  
ในการพัฒนาระบบ  
การให้บริการทางสังคม



4. พัฒนาองค์ความรู้และ  
เสริมสร้างธรรมาภิบาล



## พันธกิจ

1. เสนอนโยบาย และยุทธศาสตร์ มาตรการ ด้านการพัฒนาสังคมและความมั่นคงของมนุษย์  
ที่สามารถสนองต่อการเปลี่ยนแปลงของสังคมไทยและสังคมโลก
2. บูรณาการการขับเคลื่อนยุทธศาสตร์และการปฏิบัติเพื่อการพัฒนาสังคมและความมั่นคง  
ของมนุษย์
3. พัฒนาองค์ความรู้ วิจัย พัฒนา และถ่ายทอดนวัตกรรมทางสังคม
4. เพิ่มประสิทธิภาพการบริการทางสังคมเพื่อตอบสนองความต้องการของสังคมอย่างยั่งยืน





# ความเชื่อมโยงยุทธศาสตร์กระทรวงกับยุทธศาสตร์สำนักงานปลัดกระทรวง

กระทรวงการพัฒนาสังคมและความมั่นคงของมนุษย์ พ.ศ. 2560 - 2564

## ยุทธศาสตร์กระทรวงการพัฒนาสังคมและความมั่นคงของมนุษย์ พ.ศ. 2560 - 2564

ประเด็นยุทธศาสตร์	1. ส่งเสริมโอกาสการเข้าถึงบริการทางสังคมบนพื้นฐานความพอเพียง	2. สร้างภูมิคุ้มกันและพัฒนาศักยภาพกลุ่มเป้าหมายและเครือข่าย	3. ผนึกกำลังทางสังคมจากทุกภาคส่วน	4. บริหารจัดการองค์กรที่เป็นเลิศและเสริมสร้างธรรมาภิบาล
เป้าประสงค์	1.1 การยกระดับคุณภาพชีวิตของประชาชนให้ดีขึ้น โดยทำให้คนในกลุ่มที่ต่ำกว่าสามารถมีโอกาสทางสังคม 1.2 การวางรากฐานของประเทศเพื่อความมั่นคงและสร้างหลักประกัน ให้ความช่วยเหลือ โดยการสร้างโอกาสให้กลุ่มเป้าหมายเข้าถึงบริการตามความต้องการและความจำเป็นเร่งด่วน	2.1 มีภูมิคุ้มกันช่วยเหลือตนเองได้โดยเน้นการขับเคลื่อนในมิติการพัฒนา ป้องกัน ในลักษณะการเสริมสร้างโอกาส พร้อมกับเสริมศักยภาพไปที่ตัวคน ครอบครัว และชุมชน 2.2 เกิดกลไกขับเคลื่อนที่คนในสังคมเข้ามามีส่วนร่วม โดยเน้นการสร้าง/ขยายพัฒนาศักยภาพของเครือข่าย เพื่อเป็นพลังทางสังคม	การผนึกกำลังทางสังคมการสร้างความตระหนักและเสริมสร้างพลังการมีส่วนร่วมจากทุกภาคส่วน คนไทยมีความตระหนักร่วมรับผิดชอบตนเอง สร้างค่านิยมให้มีส่วนร่วมรับผิดชอบตนเอง รับผิดชอบต่อสังคม	องค์กรมีขีดความสามารถในการบริหารจัดการด้านการพัฒนาสังคม และการเสริมสร้างธรรมาภิบาล



ประเด็นยุทธศาสตร์	1. พัฒนานโยบายและยุทธศาสตร์ด้านการพัฒนาสังคมและความมั่นคงของมนุษย์	2. ผนึกกำลังทางสังคมจากทุกภาคส่วน	3. เพิ่มขีดความสามารถในการพัฒนาระบบการให้บริการทางสังคม	4. พัฒนาองค์ความรู้และเสริมสร้างธรรมาภิบาล
เป้าประสงค์	มีนโยบายและยุทธศาสตร์ที่บูรณาการนำไปสู่การปฏิบัติขับเคลื่อนการพัฒนาคนและสังคม	ผนึกกำลังทางสังคม การสร้างความตระหนักและเสริมสร้างพลังการมีส่วนร่วมจากทุกภาคส่วน และการเสริมสร้างธรรมาภิบาลขององค์กรและเครือข่าย	มีระบบการให้บริการทางสังคมที่มีประสิทธิภาพและประชาชนได้รับบริการทางสังคมและสวัสดิการ	1) บุคลากรมีขีดสมรรถนะ (ความรู้ ทักษะ คุณลักษณะ) ในภารกิจในความรับผิดชอบอย่างเป็นมืออาชีพ 2) องค์กรมีการบริหารจัดการเป็นเลิศ

ยุทธศาสตร์สำนักงานปลัดกระทรวงการพัฒนาสังคมและความมั่นคงของมนุษย์ พ.ศ. 2560 - 2564

# แผนที่ยุทธศาสตร์สำนักงานปลัดกระทรวงการพัฒนาสังคมและความมั่นคงของมนุษย์ พ.ศ. 2560 - 2564

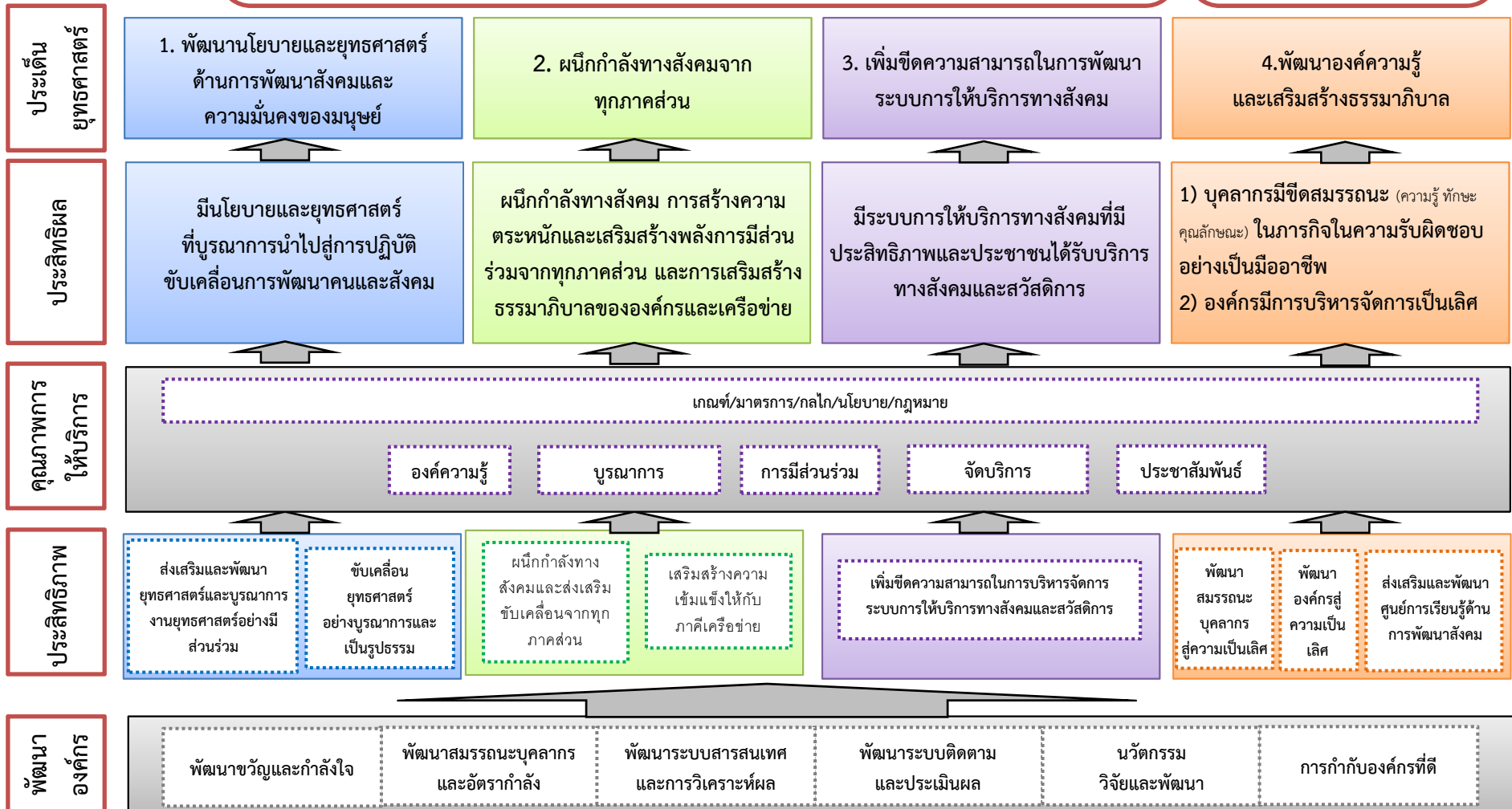


วิสัยทัศน์ ขับเคลื่อนและบูรณาการนโยบายและยุทธศาสตร์ในการพัฒนาสังคมอย่างมีผลสัมฤทธิ์

- พันธกิจ**
1. เสนอนโยบาย และยุทธศาสตร์ มาตรการ ด้านการพัฒนาสังคมและความมั่นคงของมนุษย์ที่สามารถสนองตอบต่อการเปลี่ยนแปลงของสังคมไทยและสังคมโลก
  2. บูรณาการการขับเคลื่อนยุทธศาสตร์และการปฏิบัติเพื่อการพัฒนาสังคมและความมั่นคงของมนุษย์
  3. พัฒนาองค์ความรู้ วิจัย พัฒนา และถ่ายทอดนวัตกรรมทางสังคม
  4. เพิ่มประสิทธิภาพการบริการทางสังคมเพื่อตอบสนองความต้องการของสังคมอย่างฉับพลัน

**ค่านิยมองค์กร**

อุทิศตน อาสางาน เอื้ออาทร  
อำนวยความสะดวก



ภาคผนวก



คำสั่งกระทรวงการพัฒนาสังคมและความมั่นคงของมนุษย์

ที่ ศ ๐ ๑ / ๒๕๕๘

เรื่อง แต่งตั้งคณะกรรมการบริหารยุทธศาสตร์ของกระทรวงการพัฒนาสังคมและความมั่นคงของมนุษย์

เพื่อให้การบริหารยุทธศาสตร์กระทรวงการพัฒนาสังคมและความมั่นคงของมนุษย์ ตลอดจนการจัดทำแผนปฏิบัติราชการ ๔ ปี และแผนปฏิบัติราชการประจำปี เป็นไปด้วยความเรียบร้อยและตอบสนองต่อภารกิจที่กำหนดในการขับเคลื่อนการพัฒนาสังคมและความมั่นคงของมนุษย์ได้อย่างมีประสิทธิภาพ

อาศัยอำนาจตามความในมาตรา ๒๐ แห่งพระราชบัญญัติระเบียบบริหารราชการแผ่นดิน พ.ศ. ๒๕๓๔ ซึ่งแก้ไขเพิ่มเติมโดยพระราชบัญญัติระเบียบบริหารราชการแผ่นดิน (ฉบับที่ ๕) พ.ศ. ๒๕๔๕ จึงมีคำสั่งดังต่อไปนี้

๑. ให้ยกเลิกคำสั่งกระทรวงการพัฒนาสังคมและความมั่นคงของมนุษย์ ที่ ๗๐๘/๒๕๕๔ ลงวันที่ ๒๘ ตุลาคม พ.ศ. ๒๕๕๔ เรื่อง แต่งตั้งคณะกรรมการบริหารยุทธศาสตร์ของกระทรวงการพัฒนาสังคมและความมั่นคงของมนุษย์

๒. แต่งตั้งคณะกรรมการบริหารยุทธศาสตร์ของกระทรวงการพัฒนาสังคมและความมั่นคงของมนุษย์ โดยมีองค์ประกอบและอำนาจหน้าที่ ดังนี้

๒.๑ องค์ประกอบ

- |   |               |
|---|---------------|
| (๑) รัฐมนตรีว่าการกระทรวงการพัฒนาสังคมและความมั่นคงของมนุษย์                                  | ที่ปรึกษา     |
| (๒) ปลัดกระทรวงการพัฒนาสังคมและความมั่นคงของมนุษย์  | ประธานกรรมการ |
| (๓) รองปลัดกระทรวงการพัฒนาสังคมและความมั่นคงของมนุษย์   | กรรมการ       |
| (๔) ผู้ช่วยปลัดกระทรวงการพัฒนาสังคมและความมั่นคงของมนุษย์                                     | กรรมการ       |
| (๕) อธิบดีกรมกิจการเด็กและเยาวชน  | กรรมการ       |
| (๖) อธิบดีกรมกิจการผู้สูงอายุ   | กรรมการ       |
| (๗) อธิบดีกรมกิจการสตรีและสถาบันครอบครัว  | กรรมการ       |
| (๘) อธิบดีกรมพัฒนาสังคมและสวัสดิการ   | กรรมการ       |
| (๙) อธิบดีกรมส่งเสริมและพัฒนาคุณภาพชีวิตคนพิการ   | กรรมการ       |
| (๑๐) หัวหน้าผู้ตรวจราชการกระทรวงการพัฒนาสังคมและความมั่นคงของมนุษย์                           | กรรมการ       |
| (๑๑) ที่ปรึกษาด้านกฎหมาย  | กรรมการ       |
| (๑๒) ที่ปรึกษาวิชาการพัฒนาสังคม   | กรรมการ       |
| (๑๓) ผู้อำนวยการกองตรวจและประเมินผล<br>สำนักงานปลัดกระทรวงการพัฒนาสังคมและความมั่นคงของมนุษย์ | กรรมการ       |
| (๑๔) ผู้อำนวยการกองพัฒนาระบบบริหาร<br>สำนักงานปลัดกระทรวงการพัฒนาสังคมและความมั่นคงของมนุษย์  | กรรมการ       |

/(๑๕) ผู้อำนวยการ...



- |   |                                |
|---|--------------------------------|
| (๑๕) ผู้อำนวยการกองวิชาการ<br>สำนักงานปลัดกระทรวงการพัฒนาสังคมและความมั่นคงของมนุษย์                                | กรรมการ                        |
| (๑๖) ผู้อำนวยการศูนย์เทคโนโลยีสารสนเทศและการสื่อสาร<br>สำนักงานปลัดกระทรวงการพัฒนาสังคมและความมั่นคงของมนุษย์       | กรรมการ                        |
| (๑๗) ผู้อำนวยการสำนักบริหารกลาง<br>สำนักงานปลัดกระทรวงการพัฒนาสังคมและความมั่นคงของมนุษย์                           | กรรมการ                        |
| (๑๘) ผู้แทนการเคหะแห่งชาติ  | กรรมการ                        |
| (๑๙) ผู้แทนสำนักงานธนานุเคราะห์   | กรรมการ                        |
| (๒๐) ผู้แทนสถาบันพัฒนาองค์กรชุมชน (องค์การมหาชน)  | กรรมการ                        |
| (๒๑) ผู้อำนวยการกองยุทธศาสตร์และแผนงาน<br>สำนักงานปลัดกระทรวงการพัฒนาสังคมและความมั่นคงของมนุษย์                    | กรรมการและ<br>เลขานุการ        |
| (๒๒) ผู้เชี่ยวชาญเฉพาะด้านนโยบายและยุทธศาสตร์<br>สำนักงานปลัดกระทรวงการพัฒนาสังคมและความมั่นคงของมนุษย์             | กรรมการและ<br>ผู้ช่วยเลขานุการ |
| (๒๓) ผู้อำนวยการกลุ่มยุทธศาสตร์<br>กองยุทธศาสตร์และแผนงาน<br>สำนักงานปลัดกระทรวงการพัฒนาสังคมและความมั่นคงของมนุษย์ | กรรมการและ<br>ผู้ช่วยเลขานุการ |

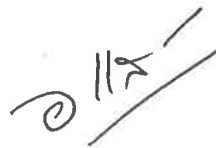
๒.๒ อำนาจหน้าที่

- (๑) กำหนดทิศทางการบริหารยุทธศาสตร์กระทรวง
- (๒) พิจารณาเสนอแผนปฏิบัติราชการ ๔ ปี และแผนปฏิบัติราชการประจำปีของกระทรวงต่อรัฐมนตรีและคณะรัฐมนตรี
- (๓) ติดตามความก้าวหน้าการปฏิบัติราชการและปรับแผนปฏิบัติราชการให้สอดคล้องกับแผนการบริหารราชการแผ่นดิน
- (๔) แต่งตั้งคณะอนุกรรมการหรือคณะทำงานเพื่อพิจารณาหรือปฏิบัติการอย่างใดอย่างหนึ่ง
- (๕) ปฏิบัติหน้าที่อื่นตามที่ได้รับมอบหมาย

ทั้งนี้ ตั้งแต่บัดนี้เป็นต้นไป

สั่ง ณ วันที่ ๕ มิถุนายน พ.ศ. ๒๕๕๘

พลตำรวจเอก



(อดุลย์ แสงสิงแก้ว)

รัฐมนตรีว่าการกระทรวงการพัฒนาสังคมและความมั่นคงของมนุษย์



คำสั่งสำนักงานปลัดกระทรวงการพัฒนาศักยภาพและความมั่นคงของมนุษย์  
ที่ ๑๒๓๔ /๒๕๕๘  
เรื่อง แต่งตั้งคณะกรรมการบริหารยุทธศาสตร์  
ของสำนักงานปลัดกระทรวงการพัฒนาศักยภาพและความมั่นคงของมนุษย์

เพื่อให้สำนักงานปลัดกระทรวงการพัฒนาศักยภาพและความมั่นคงของมนุษย์ เป็นศูนย์กลางการบริหารของส่วนราชการ พัฒนายุทธศาสตร์ แปลงนโยบายเป็นแผนปฏิบัติ จัดสรรทรัพยากร เพื่อการบรรลุเป้าหมาย และเกิดผลสัมฤทธิ์ตามภารกิจ ตลอดจนเร่งรัดการปฏิบัติราชการให้เป็นไปตามนโยบาย แนวทางและแผนการปฏิบัติราชการ

อาศัยอำนาจตามความในมาตรา ๒๑ แห่งพระราชบัญญัติระเบียบบริหารราชการแผ่นดิน พ.ศ. ๒๕๓๔ ซึ่งแก้ไขเพิ่มเติมโดยพระราชบัญญัติระเบียบบริหารราชการแผ่นดิน (ฉบับที่ ๕) พ.ศ. ๒๕๔๕ จึงมีคำสั่งดังต่อไปนี้

๑. ให้ยกเลิกคำสั่งสำนักงานปลัดกระทรวงการพัฒนาศักยภาพและความมั่นคงของมนุษย์ ที่ ๗๖๕/๒๕๕๗ ลงวันที่ ๒๑ ตุลาคม พ.ศ. ๒๕๕๗ เรื่อง แต่งตั้งคณะกรรมการบริหารยุทธศาสตร์สำนักงานปลัดกระทรวงการพัฒนาศักยภาพและความมั่นคงของมนุษย์

๒. แต่งตั้งคณะกรรมการบริหารยุทธศาสตร์ของสำนักงานปลัดกระทรวงการพัฒนาศักยภาพและความมั่นคงของมนุษย์ โดยมีองค์ประกอบและอำนาจหน้าที่ ดังนี้

๒.๑ องค์ประกอบ

(๑) ปลัดกระทรวงการพัฒนาศักยภาพและความมั่นคงของมนุษย์	ประธานกรรมการ
(๒) รองปลัดกระทรวงการพัฒนาศักยภาพและความมั่นคงของมนุษย์ ที่ได้รับมอบหมาย	รองประธานกรรมการ
(๓) ผู้ช่วยปลัดกระทรวงการพัฒนาศักยภาพและความมั่นคงของมนุษย์	กรรมการ
(๔) หัวหน้าผู้ตรวจราชการกระทรวงการพัฒนาศักยภาพและความมั่นคง ของมนุษย์	กรรมการ
(๕) ที่ปรึกษาด้านกฎหมาย	กรรมการ
(๖) ที่ปรึกษาวิชาการพัฒนาศักยภาพ	กรรมการ
(๗) ผู้ตรวจสอบภายในกระทรวง	กรรมการ
(๘) ผู้อำนวยการกองตรวจและประเมินผล	กรรมการ
(๙) ผู้อำนวยการกองพัฒนาระบบบริหาร	กรรมการ
(๑๐) ผู้อำนวยการกองยุทธศาสตร์และแผนงาน	กรรมการ
(๑๑) ผู้อำนวยการกองวิชาการ	กรรมการ
(๑๒) ผู้อำนวยการศูนย์เทคโนโลยีสารสนเทศและการสื่อสาร	กรรมการ
(๑๓) ผู้อำนวยการสำนักบริหารกลาง	กรรมการ

/(๑๔) ผู้อำนวยการ...

(๑๔) ผู้อำนวยการกองกฎหมาย	กรรมการ
(๑๕) ผู้อำนวยการกองต่อต้านการค้ามนุษย์	กรรมการ
(๑๖) ผู้อำนวยการกองแบบแผนและพัฒนาสิ่งอำนวยความสะดวก	กรรมการ
(๑๗) ผู้อำนวยการกองเผยแพร่และประชาสัมพันธ์	กรรมการ
(๑๘) ผู้อำนวยการกองอาเซียน	กรรมการ
(๑๙) ผู้อำนวยการศูนย์ช่วยเหลือสังคม	กรรมการ
(๒๐) ผู้อำนวยการศูนย์ปฏิบัติการต่อต้านการทุจริต	กรรมการ
(๒๑) ผู้อำนวยการสถาบันพระประชาบดี	กรรมการ
(๒๒) ผู้เชี่ยวชาญเฉพาะด้านนโยบายและยุทธศาสตร์ กองยุทธศาสตร์และแผนงาน	กรรมการและ เลขานุการ
(๒๓) ผู้อำนวยการกลุ่มยุทธศาสตร์ กองยุทธศาสตร์และแผนงาน	กรรมการและ ผู้ช่วยเลขานุการ

## ๒.๒ อำนาจหน้าที่

- (๑) กำหนดทิศทางการบริหารยุทธศาสตร์ของสำนักงานปลัดกระทรวงการพัฒนาสังคมและความมั่นคงของมนุษย์
- (๒) จัดทำแผนปฏิบัติราชการ ๔ ปี และแผนปฏิบัติราชการประจำปีของสำนักงานปลัดกระทรวงการพัฒนาสังคมและความมั่นคงของมนุษย์
- (๓) จัดทำแผนการบริหารความเสี่ยงเพื่อการบริหารเชิงยุทธศาสตร์ของสำนักงานปลัดกระทรวงการพัฒนาสังคมและความมั่นคงของมนุษย์
- (๔) ติดตามความก้าวหน้าการปฏิบัติราชการของสำนักงานปลัดกระทรวงการพัฒนาสังคมและความมั่นคงของมนุษย์
- (๕) แต่งตั้งคณะกรรมการหรือคณะทำงานเพื่อพิจารณาหรือปฏิบัติการอย่างใดอย่างหนึ่ง
- (๖) ปฏิบัติหน้าที่อื่นตามที่ได้รับมอบหมาย

ทั้งนี้ ตั้งแต่บัดนี้เป็นต้นไป

สั่ง ณ วันที่ ๒๖ พฤษภาคม พ.ศ. ๒๕๕๘



(นายวิเชียร ชวลิต)

ปลัดกระทรวงการพัฒนาสังคมและความมั่นคงของมนุษย์

