



กรมพัฒนาสังคมและสวัสดิการ

แผนปฏิบัติการ 4 ปี พ.ศ. 2554 - 2557
กรมพัฒนาสังคมและสวัสดิการ

กระทรวงการพัฒนาสังคมและความมั่นคงของมนุษย์
พฤษภาคม 2553

แผนปฏิบัติการ 4 ปี พ.ศ. 2554 - 2557

กรมพัฒนาสังคมและสวัสดิการ

กระทรวงการพัฒนาสังคมและความมั่นคงของมนุษย์

คำนำ

แผนปฏิบัติการ 4 ปี พ.ศ. 2554 – 2557 กรมพัฒนาสังคมและสวัสดิการ ฉบับนี้ จัดทำตามพระราชกฤษฎีกาว่าด้วยหลักเกณฑ์และวิธีการบริหารกิจการบ้านเมืองที่ดี พ.ศ. 2546 มาตรา 16 ที่กำหนดให้ส่วนราชการจัดทำแผนปฏิบัติการของส่วนราชการโดยจัดทำเป็นแผน 4 ปี โดยทบทวนปรับปรุงจากแผนปฏิบัติการ 4 ปี พ.ศ. 2553 – 2556 ซึ่งมีความสอดคล้องกับแผนปฏิบัติการกระทรวงการพัฒนาสังคมและความมั่นคงของมนุษย์ และแผนการบริหารราชการแผ่นดิน นโยบายและกฎหมายที่เกี่ยวข้อง เพื่อเป็นกรอบแนวทางในการปฏิบัติการของกรมพัฒนาสังคมและสวัสดิการ ในช่วงแผนการบริหารราชการแผ่นดินของรัฐบาล

กรมพัฒนาสังคมและสวัสดิการ หวังเป็นอย่างยิ่งว่าทุกหน่วยงานในสังกัดจะสามารถผลักดันและบูรณาการแผนงาน โครงการในแผนปฏิบัติการไปสู่การปฏิบัติได้อย่างถูกต้อง เป็นรูปธรรม มีความชัดเจน ครบถ้วนสมบูรณ์ สามารถตอบสนองการเปลี่ยนแปลงทางสังคม สภาพปัญหา และความต้องการของประชาชนกลุ่มเป้าหมาย ชุมชน ท้องถิ่น และเครือข่ายในการพัฒนาสังคมและสวัสดิการได้อย่างเหมาะสม อันจะนำไปสู่การมีศักยภาพของประชาชนและชุมชนในการพึ่งตนเอง และช่วยเหลือซึ่งกันและกันได้ที่สุดในที่สุด

(นายปกรณ์ พันธุ)

อธิบดีกรมพัฒนาสังคมและสวัสดิการ

สารบัญ

คำนำ

บทที่ 1	บทนำ	1
บทที่ 2	การวิเคราะห์สภาพแวดล้อม	5
บทที่ 3	วิสัยทัศน์ ค่านิยมองค์กร และพันธกิจ	9
บทที่ 4	ประเด็นยุทธศาสตร์ เป้าประสงค์ ตัวชี้วัด และกลยุทธ์	10
	1 การพัฒนารูปแบบและวิธีการให้บริการสวัสดิการสังคม แก่กลุ่มเป้าหมาย	11
	2 การเสริมสร้างศักยภาพในการดำรงชีวิตแก่กลุ่มเป้าหมาย	13
	3 ส่งเสริมการจัดสวัสดิการและสร้างหลักประกันทางสังคมแก่ผู้สูงอายุ	15
	4 การส่งเสริมองค์กรเครือข่ายในการพัฒนาสังคมและจัดสวัสดิการ	17
	5 การส่งเสริมการใช้หลักธรรมาภิบาลในการบริหารองค์กร	19
บทที่ 5	เป้าหมาย ผลผลิต กิจกรรม และงบประมาณ	21

ภาคผนวก

ภาคผนวก ก	แสดงความเชื่อมโยงของวิสัยทัศน์ พันธกิจ ประเด็นยุทธศาสตร์ เป้าประสงค์ ตัวชี้วัด เป้าหมาย และกลยุทธ์ตามแผนปฏิบัติการ พ.ศ. 2554 – 2557 กรมพัฒนาสังคมและสวัสดิการ
ภาคผนวก ข	แผนที่ยุทธศาสตร์ กรมพัฒนาสังคมและสวัสดิการ
ภาคผนวก ค	อักษรย่อหน่วยงานกรมพัฒนาสังคมและสวัสดิการ

1. รัฐธรรมนูญแห่งราชอาณาจักรไทย พุทธศักราช 2550 ให้ความสำคัญกับประเด็นสิทธิเสรีภาพและความเข้มแข็งของสถาบันครอบครัว และชุมชน โดยมีมาตราที่เกี่ยวข้อง อาทิ

มาตรา 52 เด็กและเยาวชน มีสิทธิในการอยู่รอดและได้รับการพัฒนาด้านร่างกาย จิตใจ และสติปัญญา ตามศักยภาพในสภาพแวดล้อมที่เหมาะสม โดยคำนึงถึงการมีส่วนร่วมของเด็กและเยาวชนเป็นสำคัญ

เด็ก เยาวชน สตรี และบุคคลในครอบครัว มีสิทธิได้รับความคุ้มครองจากรัฐ ให้ปราศจากการใช้ความรุนแรงและการปฏิบัติอันไม่เป็นธรรม ทั้งมีสิทธิได้รับการบำบัดฟื้นฟูในกรณีที่มีเหตุดังกล่าว

การแทรกแซงและการจำกัดสิทธิของเด็ก เยาวชน และบุคคลในครอบครัว จะกระทำมิได้เว้นแต่โดยอาศัยอำนาจตามบทบัญญัติแห่งกฎหมาย เฉพาะเพื่อสงวนและรักษาไว้ซึ่งสถานะของครอบครัวหรือประโยชน์สูงสุดของบุคคลนั้น

เด็กและเยาวชนซึ่งไม่มีผู้ดูแลมีสิทธิได้รับการเลี้ยงดูและการศึกษาอบรมที่เหมาะสมจากรัฐ

มาตรา 53 บุคคลซึ่งมีอายุเกินหกสิบปีบริบูรณ์และไม่มีรายได้เพียงพอแก่การยังชีพ มีสิทธิได้รับสวัสดิการ สิ่งอำนวยความสะดวกอันเป็นสาธารณะอย่างสมศักดิ์ศรี และความช่วยเหลือที่เหมาะสมจากรัฐ

มาตรา 54 บุคคลซึ่งพิการหรือทุพพลภาพ มีสิทธิเข้าถึงและใช้ประโยชน์จากสวัสดิการ สิ่งอำนวยความสะดวกอันเป็นสาธารณะ และความช่วยเหลือที่เหมาะสมจากรัฐ

บุคคลที่วิกลจริตย่อมได้รับความช่วยเหลือที่เหมาะสมจากรัฐ

มาตรา 55 บุคคลซึ่งไร้ที่อยู่อาศัยและไม่มีรายได้เพียงพอแก่การยังชีพ ย่อมมีสิทธิได้รับความช่วยเหลือที่เหมาะสมจากรัฐ

มาตรา 80 รัฐต้องดำเนินการตามแนวนโยบายด้านสังคม การสาธารณสุข การศึกษา และวัฒนธรรม ดังต่อไปนี้

(1) คุ้มครองและพัฒนาเด็กและเยาวชน สนับสนุนการอบรมเลี้ยงดู และให้การศึกษารัฐมวัย ส่งเสริมความเสมอภาคของหญิงและชาย เสริมสร้างและพัฒนาความเป็นปึกแผ่นของสถาบันครอบครัวและชุมชน รวมทั้งต้องสงเคราะห์และจัดสวัสดิการให้แก่ผู้สูงอายุ ผู้ยากไร้ ผู้พิการหรือทุพพลภาพ และผู้อยู่ในสภาวะยากลำบากให้มีคุณภาพชีวิตที่ดีขึ้นและพึ่งพาตนเองได้

2. นโยบายรัฐบาล คณะรัฐมนตรี โดยนายอภิสิทธิ์ เวชชาชีวะ นายกรัฐมนตรี ได้แถลงนโยบายต่อรัฐสภา เมื่อวันที่ 29 ธันวาคม 2551 ซึ่งนโยบายการบริหารราชการแผ่นดินของรัฐบาล ด้านสังคมและคุณภาพชีวิตที่เกี่ยวข้องโดยตรง ได้แก่

1. นโยบายเร่งด่วน

1.2.3 เร่งรัดดำเนินการช่วยเหลือบรรเทาความเดือดร้อนของผู้ถูกเลิกจ้าง และผู้ว่างงานอันเนื่องมาจากวิกฤตเศรษฐกิจ โดยการดูแลให้ได้รับสิทธิประโยชน์ที่พึงจะได้ ตามกฎหมายโดยเร็ว การหางานใหม่ การส่งเสริมอาชีพอิสระ การสร้างงาน และการเพิ่มพูนทักษะเพื่อปรับเปลี่ยนอาชีพ รวมทั้งการจัดสวัสดิการที่จำเป็น

3.5 นโยบายสวัสดิการสังคม และความมั่นคงของมนุษย์

3.5.1 แก้ไขปัญหาความยากจน โดยการจัดหาที่ดินทำกินให้แก่ผู้มีรายได้น้อย ส่งเสริมอาชีพและสร้างรายได้ เช่น การปลูกป่า สร้างความเข้มแข็งของกองทุนหมู่บ้านและแหล่งเงินทุนอื่น ๆ ในระดับชุมชน ให้มีกลไกที่โปร่งใส มีประสิทธิภาพ และให้ชุมชนสามารถตัดสินใจและนำไปใช้ในการแก้ไขปัญหาและพัฒนาชุมชนได้

3.5.4 สร้างความมั่นคงทางเศรษฐกิจและสังคมในกลุ่มผู้สูงอายุ โดยเน้นบทบาทของสถาบันทางสังคม ชุมชน และเป็นเครือข่ายในการคุ้มครองทางสังคม และการจัดสวัสดิการสังคมสำหรับผู้สูงอายุ รวมทั้งส่งเสริมการนำศักยภาพผู้สูงอายุมาใช้ในการพัฒนาประเทศ การถ่ายทอดความรู้ภูมิปัญญาสู่สังคม ส่งเสริมการออม และสร้างระบบประกันสุขภาพ เพื่อเตรียมความพร้อม เข้าสู่วัยสูงอายุอย่างมั่นคง

3.5.6 ส่งเสริมความเสมอภาคระหว่างชายหญิง ขจัดการกระทำความรุนแรง และการเลือกปฏิบัติต่อเด็ก สตรี และผู้พิการ ให้การคุ้มครองและส่งเสริมการจัดสวัสดิการทางสังคมที่เหมาะสมแก่ผู้ยากไร้ ผู้พิการหรือทุพพลภาพ และผู้ที่อยู่ในภาวะยากลำบาก ให้มีคุณภาพชีวิตที่ดีขึ้น พึ่งตนเองได้

3. แผนการบริหารราชการแผ่นดิน พ.ศ. 2552 – 2554

รัฐบาลได้จัดทำแผนการบริหารราชการแผ่นดิน พ.ศ. 2552 – 2554 เพื่อเป็นกรอบแนวทางในการบริหารราชการแผ่นดิน และทุกส่วนราชการใช้เป็นแนวทางในการจัดทำแผนปฏิบัติราชการ ทั้งนี้เพื่อให้เกิดผลสัมฤทธิ์ ต่อภารกิจของรัฐและเกิดประโยชน์สุขแก่ประชาชน โดยภารกิจของกระทรวงการพัฒนาสังคมและความมั่นคงของมนุษย์ อยู่ภายใต้นโยบายเร่งด่วน และนโยบายที่ 3 นโยบายสังคมและคุณภาพชีวิต ประเด็นนโยบาย 3.5 นโยบายสวัสดิการสังคม และความมั่นคงของมนุษย์ ซึ่งเป้าหมายเชิงนโยบายประกอบด้วย

นโยบายเร่งด่วน

1. แรงงานที่ได้รับผลกระทบจากวิกฤตเศรษฐกิจได้รับสวัสดิการ และสิทธิประโยชน์อย่างเป็นธรรม รวดเร็ว มีโอกาสทำงาน มีอาชีพ รายได้ บรรเทาความเดือดร้อน

นโยบายสวัสดิการสังคม และความมั่นคงของมนุษย์

1. แก้ไขปัญหาความยากจนอย่างครบวงจรมุ่งให้ประชาชนมีคุณภาพชีวิตที่ดี มีศักยภาพในการแก้ไขปัญหาความยากจนมีหลักประกันความมั่นคงในการดำรงชีวิต

2. เด็ก สตรี และคนพิการที่ด้อยโอกาส ไม่ถูกเลือกปฏิบัติและละเมิดสิทธิอันพึงได้ ไม่ตกเป็นเหยื่อของขบวนการค้ามนุษย์

4. กระทรวงการพัฒนาสังคมและความมั่นคงของมนุษย์ ได้จัดทำแผนปฏิบัติราชการ พ.ศ. 2554 – 2555 ที่เชื่อมโยงกับแผนการบริหารราชการแผ่นดิน พ.ศ. 2552 – 2554 โดยกำหนดประเด็นยุทธศาสตร์และมีเป้าประสงค์ ดังนี้

1. ประเด็นยุทธศาสตร์ที่ 1 : การพัฒนาสวัสดิการสังคมและสร้างความมั่นคงในการดำรงชีวิต

- เป้าประสงค์ 1 : กลุ่มเป้าหมายมีโอกาสเข้าถึงบริการสวัสดิการสังคมทุกพื้นที่

2. ประเด็นยุทธศาสตร์ที่ 2 : ส่งเสริมการขับเคลื่อนการพัฒนา ป้องกัน และ
แก้ไขปัญหาลังคม
 - เป้าประสงค์ 1 : ประชาชนได้รับการปกป้อง คุ่มครอง พัฒนาเพื่อการ
พึ่งพาตนเองได้
 3. ประเด็นยุทธศาสตร์ที่ 3 : เสริมพลังและสร้างการมีส่วนร่วม
 - เป้าประสงค์ 1 : ภาคีเครือข่ายมีศักยภาพและมีส่วนร่วมในการพัฒนา
ลังคมและจัดสวัสดิการลังคมครอบคลุมทุกพื้นที่
 4. ประเด็นยุทธศาสตร์ที่ 4 : ส่งเสริมระบบการบริหารราชการตามหลัก
ธรรมาภิบาล
 - เป้าประสงค์ 1 : ภาคประชาชนและบุคลากรมีความเชื่อมั่นในการ
บริหารราชการแผ่นดิน
5. **กรมพัฒนาลังคมและสวัสดิการ** มีภารกิจเกี่ยวกับการให้บริการสวัสดิการลังคม การลังคมสงเคราะห์แก่ผู้ด้อยโอกาส ผู้ยากไร้ คนไร้ที่พึ่ง และผู้ประสบปัญหาทางลังคม โดยการช่วยเหลือและแก้ไขปัญหาลังคมในรูปแบบของสถานสงเคราะห์ และการประสานงานส่งต่อหน่วยงานที่เกี่ยวข้อง รวมทั้งการส่งเสริม สนับสนุนให้ชุมชนและท้องถิ่น จัดบริการสวัสดิการลังคม เพื่อให้กลุ่มเป้าหมายที่มีปัญหาทางลังคมสามารถดำรงชีวิตและพึ่งตนเองได้อย่างมีศักดิ์ศรีความเป็นมนุษย์
- ดังนั้น เพื่อให้การดำเนินงานตามภารกิจดังกล่าว เป็นไปอย่างมีประสิทธิภาพ ส่งผลสำเร็จตามเป้าหมายของแผนปฏิบัตินโยบาย การกระทรวงการพัฒนาลังคมและความมั่นคงของมนุษย์ และเป้าหมายเชิงนโยบายตามแผนการบริหารราชการแผ่นดิน จึงได้จัดทำแผนปฏิบัตินโยบายกรมพัฒนาลังคมและสวัสดิการ พ.ศ. 2554 – 2557 ที่สอดคล้องกับแผนปฏิบัตินโยบายกระทรวงฯ เพื่อเป็นกรอบในการบริหารจัดการ และการจัดบริการของกรมฯ

การวิเคราะห์สภาพแวดล้อม เป็นการวิเคราะห์สภาพแวดล้อมภายในและภายนอกโดยรวมที่มีผลกระทบต่อพัฒนาสังคมและสวัสดิการ ซึ่งเป็นข้อมูลพื้นฐานในการตัดสินใจกำหนดทิศทางตามกระบวนการจัดทำแผน โดยมีผลสรุปการวิเคราะห์สภาพแวดล้อม ดังนี้

ผลด้านบวกที่เป็นโอกาส

1. ความก้าวหน้าด้านเทคโนโลยีสารสนเทศ ทำให้กรมฯ สามารถนำมาใช้ในการปฏิบัติงานให้เกิดประสิทธิภาพ
2. การมีทุนทางสังคมหลากหลายในพื้นที่ เอื้อต่อการทำงานด้านการพัฒนาสังคมและการจัดสวัสดิการ
3. การขยายตัว และการสร้างความเข้มแข็งขององค์กรภาคประชาสังคมมีผลให้กรมฯ มีกลไกสนับสนุนการดำเนินงานตามภารกิจมากขึ้น
4. มีการพัฒนากฎหมายและระเบียบทำให้เอื้อต่อการดำเนินงานตามภารกิจได้อย่างเหมาะสมยิ่งขึ้น
5. ตามพระราชกฤษฎีกา การบริหารกิจการบ้านเมืองที่ดี กำหนดให้ทุกส่วนราชการมีการพัฒนาระบบบริหารงานด้านต่างๆ ทำให้กรมฯ มีโอกาสที่จะนำเทคโนโลยีหรือเครื่องมือต่างๆมาใช้ในการพัฒนาระบบบริหารมากขึ้น
6. แผนพัฒนาเศรษฐกิจและสังคมแห่งชาติ ฉบับที่ 10 และนโยบายรัฐบาลที่มุ่งเน้นเสริมสร้างความเข้มแข็งของชุมชนเอื้อให้กรมฯ สามารถพัฒนากระบวนการดำเนินงานด้านการพัฒนาสังคมและสวัสดิการได้มากขึ้น
7. จำนวนประชากรผู้สูงอายุที่สูงขึ้น ทำให้มีโอกาสในการพัฒนารูปแบบการจัดสวัสดิการสังคมให้เหมาะสมกับการเข้าสู่สังคมผู้สูงอายุ
8. ภาวะวิกฤตเศรษฐกิจโลกและแนวโน้มปัญหาสังคมที่มีมากขึ้นทำให้กรมฯ มีโอกาสได้รับการสนับสนุนจากรัฐบาลเพิ่มมากขึ้นในการดำเนินงานตามนโยบายด้านสังคม

9. แนวโน้มการเกิดภัยพิบัติมีมากขึ้น เป็นโอกาสให้กรมฯ พัฒนาระบบการช่วยเหลือ พี่นฟูร่วมกับภาคีเครือข่ายอื่นให้มีประสิทธิภาพยิ่งขึ้น

10. วัฒนธรรมไทยที่เอื้อให้สังคมอยู่ร่วมกันอย่างมีความสุข และค่านิยมในการให้ความช่วยเหลือเกื้อกูลก่อให้เกิดผลดีต่อการปฏิบัติงานด้านพัฒนาสังคมและสวัสดิการของกรมฯ ในภาพรวม

ผลด้านลบที่เป็นอุปสรรค

1. การเปลี่ยนแปลงนโยบายทางการเมืองส่งผลให้ขาดความต่อเนื่องในการสนับสนุนการดำเนินงาน
2. ความก้าวหน้าของเทคโนโลยีสารสนเทศส่งผลกระทบต่อเปลี่ยนแปลงของปัญหาทางสังคมที่ซับซ้อนและรวดเร็วทำให้ยากต่อการป้องกันและแก้ไขปัญหา
3. วิกฤตเศรษฐกิจโลกส่งผลกระทบต่อภาวะการเงินการคลังของประเทศ ส่งผลให้เกิดข้อจำกัดในการจัดสรรทรัพยากรของภาครัฐ
4. การเปลี่ยนแปลงของสภาวะเศรษฐกิจโลก เป็นอุปสรรคต่อการดำเนินงานของกรมฯ
5. ดอกเบี้ยเงินฝากต่ำ ทำให้ดอกผลของเงินบริจาคที่จะนำมาใช้สนับสนุนการดำเนินงานลดลง

ผลด้านบวกที่เป็นจุดแข็ง

1. กรมฯ มีนโยบายทำงานร่วมกับทุกภาคส่วน ส่งผลต่อการเพิ่มขีดความสามารถในการให้บริการ และได้รับการยอมรับจากภาคประชาสังคมมากขึ้น
2. กรมฯ มีกระบวนการพัฒนาสังคมที่สามารถทำให้ชุมชนมีส่วนร่วมในการจัดสวัสดิการของตนเองได้
3. กรมฯ มีเครือข่ายการทำงานที่เชื่อมโยงอย่างเป็นระบบทำให้ผู้รับบริการเข้าถึงบริการอย่างทั่วถึงและมีประสิทธิภาพ
4. กรมฯ มีระบบการทำงานเป็นทีม และการทำงานแบบสหวิชาชีพทำให้กลุ่มเป้าหมายได้รับการสวัสดิการสอดคล้องกับสภาพปัญหา
5. กรมฯ สามารถให้บริการแก่กลุ่มเป้าหมายได้อย่างทั่วถึงเนื่องจากมีหน่วยงานกระจายอยู่ทั่วประเทศ

6. กรมฯ มีบุคลากรที่มีความรู้ ประสบการณ์ และความชำนาญในด้านสวัสดิการสังคมและสังคมสงเคราะห์ ทำให้กลุ่มเป้าหมายได้รับบริการตรงตามสภาพปัญหาและความต้องการที่จำเป็น

7. กรมฯ มีการพัฒนากระบวนการให้บริการสวัสดิการสังคมในสถาบัน ทำให้กลุ่มเป้าหมายได้รับการพัฒนาศักยภาพในการดำรงชีวิต

8. กรมฯ มีการให้บริการเป็นระบบและมีขั้นตอนที่เหมาะสม ทำให้ผู้รับบริการและผู้มีส่วนได้ส่วนเสียมีความพึงพอใจต่อการให้บริการ

9. กรมฯ มีระเบียบ หลักเกณฑ์หรือข้อตกลงความร่วมมือในการจัดบริการที่รองรับการทำงานกับกลุ่มเป้าหมายผู้ด้อยโอกาส ผู้ยากไร้ คนไร้ที่พึ่ง และผู้ประสบปัญหาทางสังคม ก่อให้เกิดความคล่องตัวในการให้บริการแก่กลุ่มเป้าหมาย

10. กรมฯ มีการบูรณาการการดำเนินงานกับภาคส่วนอื่น ทำให้สามารถให้บริการครอบคลุมกลุ่มเป้าหมาย

11. กรมฯ มีการระดมทรัพยากรจากภาคส่วนอื่น ทำให้สามารถจัดบริการแก่กลุ่มเป้าหมายได้อย่างรวดเร็ว และตรงตามความต้องการ

12. บุคลากรมีจิตสำนึกในการให้บริการ ทำให้สามารถรองรับการทำงานในสภาวะที่ยากลำบาก และเสี่ยงภัย

13. กรมฯ มีการสื่อสารภายในองค์กรที่รวดเร็ว และสม่ำเสมอทั้งแบบเป็นทางการและไม่เป็นทางการ ทำให้สามารถจัดบริการได้อย่างรวดเร็วและเหมาะสม

ผลด้านลบที่เป็นจุดอ่อน

1. การบริหารทรัพยากรบุคคล (HRM) ยังขาดประสิทธิภาพทำให้บุคลากรได้รับการพัฒนาที่ไม่สอดคล้องกับสถานการณ์ที่เปลี่ยนแปลงขององค์กร

2. หน่วยงานมีบุคลากรเฉพาะทาง เช่น นักสังคมสงเคราะห์ นักกายภาพบำบัด นักจิตวิทยา และพยาบาล ไม่เพียงพอในการดูแลกลุ่มเป้าหมาย

3. รูปแบบและเทคนิคการให้บริการยังไม่ทันต่อการเปลี่ยนแปลงของสภาพปัญหาที่มีความหลากหลายและซับซ้อน

4. การดำเนินการพัฒนาระบบการติดตามและประเมินผล ยังไม่สามารถนำไปสู่การปรับปรุงการวางแผนและพัฒนางานของกรมฯ ได้อย่างมีประสิทธิภาพ

5. หน่วยงานที่ไม่ถูกกำหนดให้เป็นหน่วยเบิกจ่ายขาดความคล่องตัวในการบริหารจัดการด้านการเงิน

6. การประเมินความคุ้มค่าของกรมฯ ยังไม่สามารถดำเนินการได้ครอบคลุม เนื่องจากเป็นเรื่องใหม่และอยู่ระหว่างการเตรียมความพร้อมในการใช้เครื่องมือที่เหมาะสมกับลักษณะงานของกรมฯ

7. กรมฯ มีช่องทางในการติดต่อสื่อสารที่หลากหลายครอบคลุมทุกหน่วยงานแต่ยังไม่สามารถใช้งานได้อย่างมีประสิทธิภาพ

วิสัยทัศน์ ค่านิยมขององค์กร และพันธกิจ

1. วิสัยทัศน์

เป็นองค์กรหลักในการพัฒนาสังคมและจัดสวัสดิการ โดยการมีส่วนร่วมของทุกภาคส่วน ภายใต้ระบบการจัดการที่มีประสิทธิภาพ ได้มาตรฐาน เพื่อให้กลุ่มเป้าหมายพึ่งตนเองได้

2. ค่านิยมขององค์กร

- 2.1 ความรับผิดชอบต่อสังคม
- 2.2 เป็นศูนย์กลางในการให้บริการ
- 2.3 การมุ่งผลสัมฤทธิ์ของงาน
- 2.4 การทำงานเป็นทีมและเป็นเครือข่าย
- 2.5 การมีจริยธรรม
- 2.6 การพัฒนาอย่างต่อเนื่องและยั่งยืน

3. พันธกิจ

- 3.1 กำหนด และพัฒนาระบบการจัดบริการทางสังคมให้มีมาตรฐาน
- 3.2 ป้องกัน แก้ไข ฟื้นฟู คุ้มครอง และพัฒนาศักยภาพกลุ่มเป้าหมาย
- 3.3 ส่งเสริมและสนับสนุนให้เกิดระบบเครือข่าย และประสานให้มีการพัฒนาสังคมและจัดสวัสดิการที่เหมาะสมในแต่ละพื้นที่
- 3.4 พัฒนาระบบการจัดการที่มีประสิทธิภาพ ประสิทธิผล และได้มาตรฐาน

บทที่ 4
ประเด็นยุทธศาสตร์
เป้าประสงค์ ตัวชี้วัด และกลยุทธ์

เพื่อให้การดำเนินงานของกรมพัฒนาสังคมและสวัสดิการ บรรลุวิสัยทัศน์และพันธกิจ ที่มุ่งสู่การเป็นหน่วยงานหลักในการพัฒนาสังคมและจัดสวัสดิการ โดยการมีส่วนร่วมของทุกภาคส่วนภายใต้ระบบการจัดการที่มีประสิทธิภาพ ได้มาตรฐาน เพื่อให้ผู้ด้อยโอกาส ผู้ยากไร้ ผู้ไร้ที่พึ่ง และผู้ประสบปัญหาทางสังคม สามารถพึ่งตนเองได้ จึงได้กำหนดเป้าประสงค์ ตัวชี้วัด และกลยุทธ์ ภายใต้ประเด็นยุทธศาสตร์การดำเนินงานในแผนปฏิบัติราชการ 4 ปี พ.ศ. 2554 – 2557 กรมพัฒนาสังคมและสวัสดิการ ประกอบด้วย 5 ประเด็นยุทธศาสตร์ คือ

1. การพัฒนารูปแบบและวิธีการให้บริการสวัสดิการสังคมแก่กลุ่มเป้าหมาย
2. การเสริมสร้างศักยภาพในการดำรงชีวิตแก่กลุ่มเป้าหมาย
3. ส่งเสริมการจัดสวัสดิการและสร้างหลักประกันทางสังคมแก่ผู้สูงอายุ
4. การส่งเสริมองค์กรเครือข่ายในการพัฒนาสังคมและจัดสวัสดิการ
5. ส่งเสริมการใช้หลักธรรมาภิบาลในการบริหารองค์กร

ประเด็นยุทธศาสตร์ที่ 1

การพัฒนารูปแบบและวิธีการให้บริการสวัสดิการสังคม

แก่กลุ่มเป้าหมาย

1. ความเชื่อมโยง

- 1.1 มีความเชื่อมโยงกับนโยบายรัฐบาลที่ 3 นโยบายสังคมและคุณภาพชีวิต
ประเด็นนโยบาย (ย่อย) ที่ 3.5 นโยบายสวัสดิการสังคมและความมั่นคงของ
 มนุษย์ ข้อ 3.5.1, 3.5.4 และ 3.5.6 **กลยุทธ์ / วิธีดำเนินการ** ตามนโยบายข้อ
 3.5.1, 3.5.4, และ 3.5.6
- 1.2 มีความเชื่อมโยงกับประเด็นยุทธศาสตร์กระทรวงการพัฒนาสังคมและความมั่นคง
 ของมนุษย์ ด้านการพัฒนาสวัสดิการสังคมและสร้างความมั่นคงในการดำรงชีวิต

2. เป้าประสงค์ มีรูปแบบและวิธีการให้บริการสวัสดิการสังคมครอบคลุมทุกกลุ่มเป้าหมาย

3. ตัวชี้วัด

- 3.1 จำนวนรูปแบบและวิธีการให้บริการสวัสดิการสังคมที่พัฒนาขึ้นใหม่
- 3.2 ร้อยละขององค์กรเครือข่ายที่นำรูปแบบและวิธีการให้บริการสวัสดิการสังคม
 ของกรมพัฒนาสังคมและสวัสดิการไปใช้

4. เป้าหมายรวม (ปี 2554 – 2557)

- 4.1 รูปแบบและวิธีการให้บริการสวัสดิการสังคมที่พัฒนาขึ้นใหม่ จำนวน 24 เรื่อง
- 4.2 องค์กรเครือข่ายที่นำรูปแบบและวิธีการให้บริการสวัสดิการสังคมของกรม
 พัฒนาสังคมและสวัสดิการ ไปใช้ ร้อยละ 80

5. กลยุทธ์ ส่งเสริมการพัฒนารูปแบบและวิธีการให้บริการสวัสดิการสังคมแก่ กลุ่มเป้าหมาย

6. หน่วยงานรับผิดชอบ

- สำนักบริการสวัสดิการสังคม
- สำนักคุ้มครองสวัสดิภาพหญิงและเด็ก
- สำนักป้องกันและแก้ไขปัญหาการค้าหญิงและเด็ก
- สำนักพัฒนาสังคม
- สำนักคุ้มครองสวัสดิภาพชุมชน
- สำนักงานส่งเสริมและสนับสนุนวิชาการ
- สำนักส่งเสริมและพัฒนาสิ่งอำนวยความสะดวกกลุ่มเป้าหมายพิเศษ
- กองประสานโครงการสายใยรักแห่งครอบครัว
- กองหนึ่งใจ...เดียวกันในทุกระหม่อมหญิงอุบลรัตนราชกัญญา สิริวัฒนาพรรณวดี
- ศูนย์เรียนรู้เชิงปฏิบัติการเพื่อการพัฒนาสังคมและสวัสดิการ
- สำนักกิจการชาติพันธุ์
- ศูนย์อำนวยความสะดวกรับเด็กเป็นบุตรบุญธรรม
- สำนักบริหารกลาง

ประเด็นยุทธศาสตร์ที่ 2

การเสริมสร้างศักยภาพในการดำรงชีวิตแก่กลุ่มเป้าหมาย

1. ความเชื่อมโยง

- 1.1 มีความเชื่อมโยงกับนโยบายรัฐบาลที่ 3 นโยบายสังคมและคุณภาพชีวิต
ประเด็นนโยบาย (ย่อย) ที่ 3.5 นโยบายสวัสดิการสังคมและความมั่นคงของ
 มนุษย์ 3.5.6 ส่งเสริมความเสมอภาคระหว่างชายหญิง ขจัดการกระทำความ
 รุนแรง และการเลือกปฏิบัติต่อเด็ก สตรี และผู้พิการ ให้การคุ้มครองและส่งเสริม
 การจัดสวัสดิการทางสังคมที่เหมาะสมแก่ผู้ยากไร้ ผู้พิการหรือทุพพลภาพ และผู้
 อยู่ในภาวะยากลำบาก ให้มีคุณภาพชีวิตที่ดีขึ้น พึ่งตนเองได้

กลยุทธ์ / วิธีการ

- ส่งเสริมบทบาทภาคีการพัฒนาอย่างเท่าเทียม ร่วมขับเคลื่อนการพัฒนา
 ป้องกันแก้ไขปัญหาสังคม และสร้างความเชื่อมโยงเครือข่ายพัฒนาคุณธรรม
 จริยธรรมของสังคม ร่วมดำเนินกิจกรรมที่สนับสนุนการหยุดยั้งการกระทำ
 ความรุนแรง การเลือกปฏิบัติและให้การคุ้มครองทางสังคมแก่เด็ก สตรี ผู้พิการ
 และผู้ด้อยโอกาส
 - ส่งเสริมให้ภาคีการพัฒนาเข้าร่วมจัดสวัสดิการทางสังคมและจัดการฝึกอบรม
 เพิ่มทักษะความรู้ในการประกอบอาชีพตามศักยภาพของสตรี ผู้พิการ และ
 ผู้สูงอายุ เพื่อให้สามารถพึ่งตนเองได้
- 1.2 มีความเชื่อมโยงกับประเด็นยุทธศาสตร์กระทรวงการพัฒนาสังคมและความ
 มั่นคงของมนุษย์ ด้านส่งเสริมการขับเคลื่อนการพัฒนา ป้องกัน และแก้ไข
 ปัญหาทางสังคม

2. เป้าประสงค์ กลุ่มเป้าหมาย ที่ได้รับบริการสวัสดิการสังคมมีศักยภาพในการดำรงชีวิต

3. ตัวชี้วัด

- 3.1 ร้อยละของกลุ่มเป้าหมาย ที่ได้รับบริการสวัสดิการสังคมมีคุณภาพชีวิตผ่าน
 เกณฑ์ที่กำหนด

4. เป้าหมายรวม (ปี 2554 – 2557)

- 4.1 กลุ่มเป้าหมาย ที่ได้รับบริการสวัสดิการสังคมมีคุณภาพชีวิตผ่านเกณฑ์ที่กำหนด ร้อยละ 80

5. กลยุทธ์

- 5.1 เสริมสร้างความรู้และสภาพแวดล้อมทางครอบครัวที่เหมาะสมแก่เด็กและเยาวชน
 5.2 ส่งเสริมและจัดบริการสวัสดิการสังคมแก่ประชากรเป้าหมาย
 5.3 ส่งเสริมและพัฒนาศักยภาพการดำรงชีวิตแก่ประชากรเป้าหมาย
 5.4 เสริมสร้างการป้องกันและคุ้มครองผู้ได้รับผลกระทบจากปัญหาสังคมและภาวะเสี่ยง

6. หน่วยงานรับผิดชอบ

- สำนักบริการสวัสดิการสังคม
- สำนักพัฒนาสังคม
- สำนักคุ้มครองสวัสดิภาพหญิงและเด็ก
- สำนักป้องกันและแก้ไขปัญหาการค้าหญิงและเด็ก
- สำนักคุ้มครองสวัสดิภาพชุมชน
- กองประสานโครงการสายใยรักแห่งครอบครัว
- ศูนย์อำนวยการรับเด็กเป็นบุตรบุญธรรม
- กองหนึ่งใจ...เดียวกันในทูลกระหม่อมหญิงอุบลรัตนราชกัญญา สิริวัฒนาพรรณวดี
- สำนักกิจการชาติพันธุ์

ประเด็นยุทธศาสตร์ที่ 3

ส่งเสริมการจัดสวัสดิการและสร้างหลักประกันทางสังคมแก่ผู้สูงอายุ

1. ความเชื่อมโยง

1.1 มีความเชื่อมโยงกับนโยบายรัฐบาลที่ 3 นโยบายสังคมและคุณภาพชีวิต

ประเด็นนโยบาย (ย่อย) ที่ 3.5 นโยบายสวัสดิการสังคม และความมั่นคงของมนุษย์ 3.5.4 สร้างความมั่นคงทางเศรษฐกิจและสังคมในกลุ่มผู้สูงอายุ โดยเน้นบทบาทของสถาบันทางสังคม ชุมชน และเป็นเครือข่ายในการคุ้มครองทางสังคมและการจัดสวัสดิการสังคมสำหรับผู้สูงอายุ รวมทั้งส่งเสริมการนำศักยภาพผู้สูงอายุมาใช้ในการพัฒนาประเทศ การถ่ายทอดความรู้ภูมิปัญญาสู่สังคม ส่งเสริมการออม และสร้างระบบประกันสุขภาพ เพื่อเตรียมความพร้อมเข้าสู่วัยสูงอายุอย่างมั่นคง

กลยุทธ์ / วิธีการ สนับสนุนการเตรียมความพร้อมเข้าสู่สังคมผู้สูงอายุอย่างมีคุณภาพ โดยพัฒนากลไก กระบวนการให้ทุกภาคส่วนในสังคมมีส่วนร่วมในการเสริมสร้างความตระหนักในคุณค่าและศักดิ์ศรีของผู้สูงอายุ ส่งเสริมความมีศักยภาพของผู้สูงอายุ และเตรียมการจัดสภาพแวดล้อมทางกายภาพที่เหมาะสมสำหรับผู้สูงอายุ และเตรียมการจัดสภาพแวดล้อมทางกายภาพที่เหมาะสมสำหรับผู้สูงอายุ รวมทั้งจัดบริการให้ผู้สูงอายุได้รับตามสิทธิที่พึงได้

1.2 มีความเชื่อมโยงกับประเด็นยุทธศาสตร์กระทรวงการพัฒนาสังคมและความมั่นคงของมนุษย์ ด้านส่งเสริมการขับเคลื่อนการพัฒนา ป้องกัน และแก้ไขปัญหาสังคม

2. **เป้าประสงค์** ผู้สูงอายุที่ได้รับการจัดสวัสดิการและพัฒนาศักยภาพสามารถอยู่ในสังคมได้อย่างมีคุณค่า

3. ตัวชี้วัด

3.1 ร้อยละของผู้สูงอายุที่ได้รับการสวัสดิการสังคมมีคุณภาพชีวิตผ่านเกณฑ์ที่กำหนด

3.2 ร้อยละของผู้สูงอายุที่ได้รับการพัฒนาศักยภาพมีส่วนร่วมในการพัฒนาสังคมตามเกณฑ์ที่กำหนด

4. เป้าหมายรวม (ปี 2554 – 2557)

4.1 ผู้สูงอายุที่ได้รับการสวัสดิการสังคมมีคุณภาพชีวิตผ่านเกณฑ์ที่กำหนด ร้อยละ 90

4.2 ผู้สูงอายุที่ได้รับการพัฒนาศักยภาพมีส่วนร่วมในการพัฒนาสังคมตามเกณฑ์ที่กำหนด ร้อยละ 90

5. กลยุทธ์ เสริมสร้างศักยภาพและพัฒนากิจการสวัสดิการแก่ผู้สูงอายุ

6. หน่วยงานรับผิดชอบ

- สำนักบริการสวัสดิการสังคม

ประเด็นยุทธศาสตร์ที่ 4

การส่งเสริมองค์กรเครือข่ายในการพัฒนาสังคมและจัดสวัสดิการ

1. ความเชื่อมโยง

1.1 มีความเชื่อมโยงกับนโยบายรัฐบาลที่ 3 นโยบายสังคมและคุณภาพชีวิต

ประเด็นนโยบาย (ย่อย) ที่ 3.5 นโยบายสวัสดิการสังคม และความมั่นคงของมนุษย์ 3.5.1 แก้ไขปัญหาความยากจน โดยการจัดการที่ดินทำกินให้แก่ผู้มีรายได้น้อย ส่งเสริมอาชีพและสร้างรายได้ เช่น การปลูกป่าสร้างความเข้มแข็งของกองทุนหมู่บ้านและแหล่งเงินทุนอื่น ๆ ในระดับชุมชน ให้มีกลไกที่โปร่งใส มีประสิทธิภาพ และให้ชุมชนสามารถตัดสินใจและนำไปใช้ในการแก้ไขปัญหาและพัฒนาชุมชนได้

กลยุทธ์ / วิธีการ

- สนับสนุนกระบวนการมีส่วนร่วมของชุมชนและให้ชุมชนเป็นกลไกหลักในการจัดการแก้ไขปัญหาชุมชนผ่านกระบวนการแผนชุมชนที่เชื่อมโยงกับแผนขององค์กรปกครองส่วนท้องถิ่น และบูรณาการกับแผนพัฒนาจังหวัดที่สอดคล้องกับสภาพปัญหาและเอื้อต่อการแก้ไขความยากจนของคนในชุมชน

1.2 มีความเชื่อมโยงกับประเด็นยุทธศาสตร์กระทรวงการพัฒนาสังคมและความมั่นคงของมนุษย์ ด้านเสริมพลังและสร้างการมีส่วนร่วม

2. **เป้าประสงค์** ชุมชนและท้องถิ่นที่ได้รับการส่งเสริมและสนับสนุน มีส่วนร่วมในการพัฒนาสังคมและจัดสวัสดิการ

3. ตัวชี้วัด

3.1 ร้อยละของชุมชน/ท้องถิ่น/เครือข่าย ที่ได้รับการเสริมสร้างและพัฒนาศักยภาพ มีส่วนร่วมในการจัดสวัสดิการและพัฒนาสังคม ผ่านเกณฑ์ที่กำหนด

4. เป้าหมายรวม (ปี 2554 – 2557)

4.1 ชุมชน/ท้องถิ่น/เครือข่าย ที่ได้รับการเสริมสร้างและพัฒนาศักยภาพ มีส่วนร่วมในการจัดสวัสดิการและพัฒนาสังคม ผ่านเกณฑ์ที่กำหนด ร้อยละ 90

5. กลยุทธ์ ส่งเสริมและสนับสนุนการมีส่วนร่วมในการพัฒนาสังคมและจัดสวัสดิการ
ของชุมชนและท้องถิ่น

6. หน่วยงานรับผิดชอบ

- สำนักบริการสวัสดิการสังคม
- สำนักพัฒนาสังคม
- สำนักคุ้มครองสวัสดิภาพหญิงและเด็ก
- สำนักป้องกันและแก้ไขปัญหาการค้าหญิงและเด็ก
- สำนักคุ้มครองสวัสดิภาพชุมชน
- สำนักงานส่งเสริมและสนับสนุนวิชาการ
- กองประสานโครงการสายใยรักแห่งครอบครัว
- กองหนึ่งใจ...เดียวกันในทูลกระหม่อมหญิงอุบลรัตนราชกัญญา สิริวัฒนาพรรณวดี

ประเด็นยุทธศาสตร์ที่ 5 ส่งเสริมการใช้หลักธรรมาภิบาลในการบริหารองค์กร

1. ความเชื่อมโยง

1.1 มีความเชื่อมโยงกับนโยบายรัฐบาลที่ 8 นโยบายการบริหารกิจการบ้านเมืองที่ดี ประเด็นนโยบาย (ย่อย) ที่ 8.1 ประสิทธิภาพการบริหารราชการแผ่นดิน 8.1.7 จัดระบบงานให้มีความยืดหยุ่น คล่องตัวรวดเร็ว มีประสิทธิภาพ โปร่งใส สามารถตรวจสอบได้ และส่งเสริมพัฒนาระบบบริหารผลงาน และสมรรถนะของข้าราชการและเจ้าหน้าที่ของรัฐทุกระดับอย่างต่อเนื่อง เพื่อให้มีประสิทธิภาพ ประสิทธิผลในการส่งมอบบริการสาธารณะ พร้อมทั้งการพัฒนาข้าราชการ โดยเฉพาะข้าราชการรุ่นใหม่ที่จะต้องเป็นกำลังสำคัญของภาคราชการในอนาคต

กลยุทธ์ / วิธีการ

- พัฒนาศักยภาพของหน่วยงานภาครัฐให้มีขีดความสามารถและความยืดหยุ่น คล่องตัวตอบสนองต่อการปฏิบัติราชการและส่งมอบบริการสาธารณะ
- วางมาตรการ/ระบบในการประเมินผลการปฏิบัติงาน รวมทั้งจ่ายค่าตอบแทนที่เป็นธรรมสอดคล้องกับผลการปฏิบัติงานเพื่อให้เกิดแรงจูงใจในการพัฒนาผลงาน
- พัฒนาข้าราชการในตำแหน่งที่มีความสำคัญเชิงยุทธศาสตร์และสร้างผู้นำการเปลี่ยนแปลงในระบบราชการ เพื่อให้รองรับกับสถานการณ์ของโลกที่เปลี่ยนแปลงไป

1.2 มีความเชื่อมโยงกับประเด็นยุทธศาสตร์กระทรวงการพัฒนาสังคมและความมั่นคงของมนุษย์ ด้านส่งเสริมระบบการบริหารราชการตามหลักธรรมาภิบาล

2. เป้าประสงค์ ภาคประชาชนและบุคลากรมีความเชื่อมั่นในการบริหารราชการของ พส.

3. ตัวชี้วัด

3.1 ระดับความสำเร็จของการพัฒนาคุณภาพการบริหารจัดการภาครัฐอยู่ในระดับไม่ต่ำกว่าระดับ 4

4. เป้าหมายรวม (ปี 2554 – 2557)
 - 4.1 ระดับความสำเร็จของการพัฒนาคุณภาพการบริหารจัดการภาครัฐอยู่ในระดับไม่ต่ำกว่าระดับ 4
5. กลยุทธ์ เสริมสร้างความเชื่อมั่นในการบริหารราชการของกรมพัฒนาสังคมและสวัสดิการ แก่บุคลากรและประชาชน
6. หน่วยงานรับผิดชอบ
 - ทุกหน่วยงาน

ผลผลิต กิจกรรม เป้าหมาย และงบประมาณ

กรมพัฒนาสังคมและสวัสดิการ กำหนดเป้าหมาย ผลผลิต กิจกรรม และงบประมาณตามแผนปฏิบัติราชการ พ.ศ. 2554 – 2557 กรมพัฒนาสังคมและสวัสดิการ เพื่อเป็นทิศทางในการดำเนินงานของหน่วยงาน ให้เป็นไปอย่างมีประสิทธิภาพและประสิทธิผล สามารถบรรลุเป้าประสงค์และตัวชี้วัดตามที่กำหนด โดยมีรายละเอียดดังตารางที่ 1

ตารางที่ 1 แสดงผลผลิต กิจกรรม เป้าหมาย และงบประมาณตามแผนปฏิบัติการ กรมพัฒนาสังคมและสวัสดิการ พ.ศ. 2554 - 2557

ประเด็นยุทธศาสตร์ การพัฒนารูปแบบและวิธีการให้บริการสวัสดิการสังคมแก่กลุ่มเป้าหมาย

เป้าประสงค์ มีรูปแบบและวิธีการให้บริการสวัสดิการสังคมครอบคลุมทุกกลุ่มเป้าหมาย

ตัวชี้วัด

- จำนวนรูปแบบและวิธีการให้บริการสวัสดิการสังคมที่พัฒนาขึ้นใหม่
- ร้อยละขององค์กรเครือข่ายที่นำรูปแบบและวิธีการให้บริการสวัสดิการสังคมของกรมฯ ไปใช้

กลยุทธ์ 1 ส่งเสริมการพัฒนารูปแบบและวิธีการให้บริการสวัสดิการสังคมแก่กลุ่มเป้าหมาย

ผลผลิต / กิจกรรม	หน่วยนับ	เป้าหมาย และวงเงินงบประมาณรายปี					หน่วยงานที่รับผิดชอบ
		2554 - 2557	2554	2555	2556	2557	
โครงการ : ให้บริการสวัสดิการสังคมแก่ประชากรเป้าหมาย ผลผลิต : ประชากรเป้าหมายที่ได้รับบริการสวัสดิการสังคม 1.1 กิจกรรม : พัฒนารูปแบบและมาตรฐานการให้บริการแต่ละกลุ่มเป้าหมาย *	เรื่อง ล้านบาท	24 109.4143	7 28.1437	3 24.9702	7 27.1502	7 29.1502	สบก., สบส., สปป., สพส., สญด., สคส., สสป., กสร., สสว., ศรพส., กนจ., สกช., ศดบ.

* เป็นกิจกรรมภายใต้ผลผลิตประชากรเป้าหมายที่ได้รับบริการสวัสดิการสังคม

ตารางที่ 1 (ต่อ)

ประเด็นยุทธศาสตร์ การเสริมสร้างศักยภาพในการดำรงชีวิตแก่กลุ่มเป้าหมาย

เป้าประสงค์ กลุ่มเป้าหมาย ที่ได้รับบริการสวัสดิการสังคมมีศักยภาพในการดำรงชีวิต

ตัวชี้วัด

- ร้อยละของกลุ่มเป้าหมาย ที่ได้รับบริการสวัสดิการสังคมมีคุณภาพชีวิตผ่านเกณฑ์ที่กำหนด

กลยุทธ์ 2 เสริมสร้างความรู้และสภาพแวดล้อมทางครอบครัวที่เหมาะสมแก่เด็กและเยาวชน

ผลผลิต/กิจกรรม	หน่วยนับ	เป้าหมาย และวงเงินงบประมาณรายปี					หน่วยงานที่รับผิดชอบ
		2554 - 2557	2554	2555	2556	2557	
โครงการ : เสริมสร้างความรู้และสภาพแวดล้อมทางครอบครัวที่เหมาะสมแก่เด็กและเยาวชน							
2.1 ผลผลิต : เด็กและเยาวชนที่ได้รับการเสริมสร้างความรู้และสภาพแวดล้อมทางครอบครัวที่เหมาะสม	คน	822,150	170,245	192,475	216,705	242,725	
เชิงปริมาณ : จำนวนเด็กและเยาวชนที่ได้รับการเสริมสร้างความรู้ภายใต้สภาพแวดล้อมที่เหมาะสม	ล้านบาท	5,834.0931	1,253.6763	1,388.3219	1,506.6319	1,685.4630	
เชิงคุณภาพ : เด็กและเยาวชนมีพัฒนาการที่เหมาะสมไม่ต่ำกว่า	คน	822,150	170,245	192,475	216,705	242,725	
เชิงเวลา : ระยะเวลาในการให้บริการสวัสดิการไม่เกิน	ร้อยละ	80	80	80	80	80	
เชิงต้นทุน : ค่าใช้จ่ายในการให้บริการอยู่ภายในวงเงินที่ได้รับ	เดือน	12	12	12	12	12	
1) กิจกรรม : พัฒนาสภาพแวดล้อมของเด็กปฐมวัยในสถานรับเลี้ยงเด็กเอกชน	ล้านบาท	5,834.0931	1,253.6763	1,388.3219	1,506.6319	1,685.4630	
2) กิจกรรม : จัดหาครอบครัวทดแทน	คน	52,800	11,400	12,500	13,700	15,200	สถุด.
3) กิจกรรม : พัฒนาคุณภาพชีวิตคน 3 วัย ตามโครงการสายใยรักแห่งครอบครัว	ล้านบาท	231.8008	46.4216	53.3849	61.3927	70.6016	ศคบ.
4) กิจกรรม : พัฒนาศักยภาพเด็กและเยาวชนตามโครงการปาฏิหาริย์แห่งชีวิต (Miracle of Life)	คน	31,900	7,825	7,925	8,025	8,125	กสร.
5) กิจกรรม : พัฒนาระบบการเรียนรู้แก่เด็กและเยาวชน	ล้านบาท	468.4294	119.2834	115.4766	116.4804	117.1890	กนจ.
6) กิจกรรม : จัดกิจกรรมเสริมสร้างความรู้และประสบการณ์ด้านคุณธรรมแก่เด็กและเยาวชนที่ประสบปัญหาทางสังคม	คน	448,050	90,220	103,550	118,780	135,500	
7) กิจกรรม : พัฒนาทักษะการดำเนินชีวิตแก่เด็กเร่ร่อน	ล้านบาท	2,649.0702	542.4204	670.3853	687.8476	748.4169	
	คน	57,600	14,400	14,400	14,400	14,400	สถุด.
	ล้านบาท	1,458.4375	281.0251	325.2802	388.4029	463.7293	กนจ.
	คน	169,800	31,200	38,700	46,200	53,700	สถุด.
	ล้านบาท	807.5962	161.7334	185.9935	213.8926	245.9767	สถุด.
	คน	60,000	15,000	15,000	15,000	15,000	สพส.
	ล้านบาท	200.5923	99.4002	33.7307	33.7307	33.7307	
	คน	2,000	200	400	600	800	สถุด.
	ล้านบาท	18.1667	3.3922	4.0707	4.8850	5.8188	

ตารางที่ 1 (ต่อ)

กลยุทธ์ 3 ส่งเสริมและจัดบริการสวัสดิการสังคมแก่ประชากรเป้าหมาย

ผลผลิต/กิจกรรม	หน่วยนับ	เป้าหมาย และวงเงินงบประมาณรายปี					หน่วยงานที่รับผิดชอบ
		2554 - 2557	2554	2555	2556	2557	
โครงการ : ให้บริการสวัสดิการสังคมประชากรเป้าหมาย							
3.1 ผลผลิต : ประชากรเป้าหมายที่ได้รับบริการสวัสดิการสังคม	คน	3,897,053	870,969	939,119	1,013,089	1,073,876	
	ล้านบาท	17,963.6579	5,039.2319	4,171.7700	4,324.5041	4,428.1519	
เชิงปริมาณ : จำนวนประชากรเป้าหมายที่ได้รับ	คน	3,897,053	870,969	939,119	1,013,089	1,073,876	
บริการสวัสดิการสังคมตามความต้องการที่จำเป็น							
เชิงคุณภาพ : ประชากรเป้าหมายที่ได้รับบริการ	ร้อยละ	85	80	85	85	85	
สวัสดิการสังคม ตามเกณฑ์ที่กำหนด ไม่ต่ำกว่า							
เชิงเวลา : ระยะเวลาในการให้บริการสวัสดิการไม่เกิน	เดือน	12	12	12	12	12	
เชิงต้นทุน : ค่าใช้จ่ายในการให้บริการอยู่ภายใน	ล้านบาท	17,963.6579	5,039.2319	4,171.7700	4,324.5041	4,428.1519	
วงเงินที่ได้รับ							
1) กิจกรรม : ให้บริการสวัสดิการสังคมในสถาบัน	คน	69,495	17,472	18,732	18,852	14,439	สบส., สญด., สปป.
	ล้านบาท	10,039.7891	3,275.4220	2,302.8191	2,275.2604	2,186.2876	
2) กิจกรรม : การให้บริการสวัสดิการสังคมในชุมชน	คน	3,607,728	810,247	869,927	935,077	992,477	สคส., สบส., สญด.
	ล้านบาท	6,411.4964	1,521.8157	1,542.8965	1,627.8079	1,718.9763	
3) กิจกรรม : ให้บริการสวัสดิการสังคมและสังคมสงเคราะห์	คน	153,400	31,000	35,800	40,800	45,800	สญด., สคส., สพส.,
ด้านโรคเอดส์	ล้านบาท	572.2409	101.1638	129.0870	156.5862	185.4039	
4) กิจกรรม : ให้การคุ้มครองผู้ด้อยโอกาสเพื่อให้ได้รับ	คน	66,430	12,250	14,660	18,360	21,160	สคส.
บริการตามสิทธิขั้นพื้นฐาน	ล้านบาท	940.1315	140.8304	196.9674	264.8496	337.4841	

ตารางที่ 1 (ต่อ)

กลยุทธ์ 4 ส่งเสริมและพัฒนาศักยภาพการดำรงชีวิตแก่ประชากรเป้าหมาย

ผลผลิต/กิจกรรม	หน่วยนับ	เป้าหมาย และวงเงินงบประมาณรายปี					หน่วยงานที่รับผิดชอบ
		2554 - 2557	2554	2555	2556	2557	
โครงการ : การส่งเสริมและพัฒนาศักยภาพแก่ประชากรเป้าหมาย							
4.1 ผลผลิต : ประชากรเป้าหมายที่ได้รับการส่งเสริมและพัฒนาศักยภาพ	คน	3,997,119	998,316	998,871	999,676	1,000,256	
	ล้านบาท	5,492.2489	1,218.0053	1,569.4192	1,318.1089	1,386.7155	
เชิงปริมาณ : จำนวนประชากรเป้าหมายได้รับการส่งเสริมความรู้และพัฒนาศักยภาพ	คน	3,997,119	998,316	998,871	999,676	1,000,256	
เชิงคุณภาพ : ประชากรเป้าหมายได้รับการส่งเสริมและพัฒนาศักยภาพตามเกณฑ์ที่กำหนด ไม่ต่ำกว่า	ร้อยละ	80	80	80	80	80	
เชิงเวลา : ระยะเวลาในการให้บริการสวัสดิการไม่เกิน	เดือน	12	12	12	12	12	
เชิงต้นทุน : ค่าใช้จ่ายในการให้บริการอยู่ในวงเงินที่ได้รับ	ล้านบาท	5,492.2489	1,218.0053	1,569.4192	1,318.1089	1,386.7155	
1) กิจกรรม : พัฒนาศักยภาพการดำรงชีวิตของประชากรบนพื้นที่สูง	คน	2,251,855	562,000	562,555	563,360	563,940	สพส., สบส.,
	ล้านบาท	2,060.1907	413.3769	718.4513	448.2280	480.1345	
2) กิจกรรม : พัฒนาศักยภาพการดำรงชีวิตของประชากรในพื้นที่เป้าหมาย	คน	869,264	217,316	217,316	217,316	217,316	สพส.
	ล้านบาท	2,005.1932	463.8007	487.5674	513.1448	540.6803	
3) กิจกรรม : จัดสวัสดิการสังคมโดยบูรณาการกับเครือข่ายในพื้นที่	คน	76,000	19,000	19,000	19,000	19,000	สพส.
	ล้านบาท	654.1774	147.6558	170.2286	163.5642	172.7288	
4) กิจกรรม : จัดตั้งและพัฒนาศูนย์บริการทางสังคมแบบมีส่วนร่วม	คน	760,000	190,000	190,000	190,000	190,000	สพส.
	ล้านบาท	748.4580	187.1145	187.1145	187.1145	187.1145	
5) กิจกรรม : พัฒนาศักยภาพในการอยู่ร่วมกันของชุมชนในพื้นที่จังหวัดชายแดนภาคใต้	คน	40,000	10,000	10,000	10,000	10,000	สพส.
	ล้านบาท	24.2296	6.0574	6.0574	6.0574	6.0574	
7) กิจกรรม : พัฒนาสังคมชาติพันธุ์	กลุ่ม	84		28	28	28	สทช.
	ล้านบาท	24.5299		7.7811	8.1702	8.5787	
โครงการ : การส่งเสริมความรู้และพัฒนาอาชีพแก่ประชากรเป้าหมาย							
4.2 ผลผลิต : ประชากรเป้าหมายที่ได้รับการส่งเสริมความรู้และพัฒนาอาชีพ	คน	401,160	91,465	98,665	102,865	108,165	
	ล้านบาท	4,251.3549	1,084.0690	961.7487	1,056.1285	1,149.4087	
เชิงปริมาณ : จำนวนประชากรเป้าหมายได้รับการส่งเสริมและพัฒนาอาชีพ	คน	401,160	91,465	98,665	102,865	108,165	
เชิงคุณภาพ : ประชากรเป้าหมายได้รับการส่งเสริมและพัฒนาความรู้ที่สามารถนำไปประกอบอาชีพได้ไม่ต่ำกว่า	ร้อยละ	75	75	75	75	75	
เชิงเวลา : ระยะเวลาในการให้บริการสวัสดิการไม่เกิน	เดือน	12	12	12	12	12	
เชิงต้นทุน : ค่าใช้จ่ายในการให้บริการอยู่ในวงเงินที่ได้รับ	ล้านบาท	4,251.3549	1,084.0690	961.7487	1,056.1285	1,149.4087	
1) กิจกรรม : พัฒนาทักษะอาชีพแก่สตรีกลุ่มเสี่ยงและคนพิการในสถาบัน	คน	22,260	5,265	5,465	5,665	5,865	สบส., สญด.
	ล้านบาท	2,012.5989	600.5129	422.6660	478.1635	511.2565	
2) กิจกรรม : ฝึกอาชีพและสร้างทักษะการรวมกลุ่ม	คน	309,700	68,900	75,900	79,900	85,000	สญด., สพส.
	ล้านบาท	1,865.5070	380.1788	437.1699	495.3290	552.8293	
3) กิจกรรม : พัฒนาคุณภาพชีวิตตามแนวทางเศรษฐกิจพอเพียง	คน	69,200	17,300	17,300	17,300	17,300	สบส., สพส.
	ล้านบาท	373.2490	103.3773	101.9128	82.6360	85.3229	

ตารางที่ 1 (ต่อ)

กลยุทธ์ 5 เสริมสร้างการป้องกันและคุ้มครองผู้ได้รับผลกระทบจากปัญหาสังคมและภาวะเสี่ยง

ผลผลิต/กิจกรรม	หน่วยนับ	เป้าหมาย และวงเงินงบประมาณรายปี					หน่วยงานที่รับผิดชอบ
		2554 - 2557	2554	2555	2556	2557	
โครงการ : ป้องกันและคุ้มครองจากปัญหาการค้ามนุษย์							
5.1 ผลผลิต : ประชากรเป้าหมายที่ได้รับการป้องกันและคุ้มครองจากปัญหาการค้ามนุษย์	คน	633,116	134,650	148,890	165,179	184,397	
	ล้านบาท	3,327.3971	635.0263	776.5747	929.4130	986.3831	
เชิงปริมาณ : จำนวนประชากรเป้าหมายได้รับการคุ้มครองและพัฒนาศักยภาพ	คน	633,116	134,650	148,890	165,179	184,397	
เชิงคุณภาพ : ประชากรเป้าหมายที่ได้รับการคุ้มครองและพัฒนาศักยภาพตามเกณฑ์ที่กำหนด ไม่ต่ำกว่า	ร้อยละ	80	80	80	80	80	
เชิงเวลา : ระยะเวลาในการให้บริการสวัสดิการไม่เกิน	เดือน	12	12	12	12	12	
เชิงต้นทุน : ค่าใช้จ่ายในการให้บริการอยู่ภายในวงเงินที่ได้รับ	ล้านบาท	3,327.3971	635.0263	776.5747	929.4130	986.3831	
1) กิจกรรม : ป้องกันและแก้ไขปัญหาการค้ามนุษย์	คน	588,386	126,780	139,458	153,404	168,744	สปป.
	ล้านบาท	1,617.6215	376.1173	406.5631	446.9240	388.0171	
2) กิจกรรม : ฟื้นฟูและพัฒนาศักยภาพคนเร่ร่อนและกลุ่มเสี่ยงเพื่อป้องกันการถูกล่อลวง	คน	30,250	4,750	6,000	8,000	11,500	สคส.
	ล้านบาท	1,680.4235	249.4464	364.0027	475.8792	591.0952	
3) กิจกรรม : ให้ความรู้เพื่อต่อต้านการค้ามนุษย์	คน	14,480	3,120	3,432	3,775	4,153	สปป.
	ล้านบาท	29.3521	9.4626	6.0089	6.6098	7.2708	
โครงการ : คุ้มครองและพัฒนาศักยภาพเพื่อเป็นครอบครัวเข้มแข็ง							
5.2 ผลผลิต : ประชากรเป้าหมายที่ได้รับการคุ้มครองและพัฒนาศักยภาพเพื่อเป็นครอบครัวเข้มแข็ง	คน	40,952	8,824	9,706	10,677	11,745	
	ล้านบาท	4,383.6949	1,026.9373	1,016.6958	1,115.6727	1,224.3891	
เชิงปริมาณ : จำนวนประชากรเป้าหมายได้รับการป้องกันและคุ้มครองจากความรุนแรงในครอบครัว	คน	40,952	8,824	9,706	10,677	11,745	
เชิงคุณภาพ : ประชากรเป้าหมายได้รับการป้องกันและคุ้มครองตามเกณฑ์ที่กำหนด ไม่ต่ำกว่า	ร้อยละ	70	70	70	70	70	
เชิงเวลา : ระยะเวลาในการให้บริการสวัสดิการไม่เกิน	เดือน	12	12	12	12	12	
เชิงต้นทุน : ค่าใช้จ่ายในการให้บริการอยู่ภายในวงเงินที่ได้รับ	ล้านบาท	4,383.6949	1,026.9373	1,016.6958	1,115.6727	1,224.3891	
1) กิจกรรม : ป้องกันและคุ้มครองผู้ถูกระทำด้วยความรุนแรง	คน	14,498	3,124	3,436	3,780	4,158	สปป.
	ล้านบาท	4,052.0011	932.8563	944.9095	1,036.7077	1,137.5276	
2) กิจกรรม : ให้การช่วยเหลือคุ้มครองโดยศูนย์ปฏิบัติการเพื่อป้องกันการกระทำรุนแรงในครอบครัว	คน	26,454	5,700	6,270	6,897	7,587	สปป.
	ล้านบาท	331.6938	94.0810	71.7863	78.9650	86.8615	

ตารางที่ 1 (ต่อ)

ประเด็นยุทธศาสตร์ ส่งเสริมการจัดสวัสดิการและสร้างหลักประกันทางสังคมแก่ผู้สูงอายุ

เป้าประสงค์ ผู้สูงอายุที่ได้รับการจัดสวัสดิการและพัฒนาศักยภาพสามารถอยู่ในสังคมได้อย่างมีคุณค่า

ตัวชี้วัด

- ร้อยละของผู้สูงอายุที่ได้รับการจัดสวัสดิการสังคมมีคุณภาพชีวิตผ่านเกณฑ์ที่กำหนด
- ร้อยละของผู้สูงอายุที่ได้รับการพัฒนาศักยภาพมีส่วนร่วมในการพัฒนาสังคมตามเกณฑ์ที่กำหนด

กลยุทธ์ 6 เสริมสร้างศักยภาพและพัฒนาการจัดสวัสดิการผู้สูงอายุ

ผลผลิต/กิจกรรม	หน่วยนับ	เป้าหมาย และวงเงินงบประมาณรายปี					หน่วยงานที่รับผิดชอบ
		2554 - 2557	2554	2555	2556	2557	
โครงการ : จัดบริการสวัสดิการผู้สูงอายุ							
6.1 ผลผลิต : ประชากรเป้าหมายที่ได้รับการจัดสวัสดิการผู้สูงอายุ	คน	399,810	107,400	107,420	110,470	74,520	
	ล้านบาท	3,164.3261	945.9056	733.3436	777.3147	707.7622	
เชิงปริมาณ : จำนวนประชากรเป้าหมายที่ได้รับการจัดสวัสดิการสังคมผู้สูงอายุ	คน	399,810	107,400	107,420	110,470	74,520	
เชิงคุณภาพ : ประชากรเป้าหมายได้รับการจัดสวัสดิการสังคมผู้สูงอายุตามเกณฑ์ที่กำหนด ไม่ต่ำกว่า	ร้อยละ	90	85	85	85	90	
เชิงเวลา : ระยะเวลาในการให้บริการสวัสดิการไม่เกิน	เดือน	12	12	12	12	12	
เชิงต้นทุน : ค่าใช้จ่ายในการให้บริการอยู่ภายในวงเงินที่ได้รับ	ล้านบาท	3,164.3261	945.9056	733.3436	777.3147	707.7622	
1) กิจกรรม : จัดกิจกรรมในศูนย์พัฒนาการจัดสวัสดิการสังคมผู้สูงอายุ	คน	179,530	52,330	52,350	55,400	19,450	สบส.
	ล้านบาท	1,477.1083	591.8834	335.9795	336.3950	212.8504	
2) กิจกรรม : เตรียมความพร้อมผู้สูงอายุในชุมชน	คน	220,280	55,070	55,070	55,070	55,070	สบส.
	ล้านบาท	1,687.2178	354.0222	397.3641	440.9197	494.9118	

ตารางที่ 1 (ต่อ)

ประเด็นยุทธศาสตร์ การส่งเสริมองค์กรเครือข่ายในการพัฒนาสังคมและจัดสวัสดิการ

เป้าประสงค์ ชุมชนและท้องถิ่นที่ได้รับการส่งเสริมและสนับสนุน มีส่วนร่วมในการพัฒนาสังคมและจัดสวัสดิการ

ตัวชี้วัด

- ร้อยละของชุมชน/ท้องถิ่น/เครือข่ายที่ได้รับการเสริมสร้างและพัฒนาศักยภาพ มีส่วนร่วมในการจัดสวัสดิการและพัฒนาสังคม ผ่านเกณฑ์ที่กำหนด

กลยุทธ์ 7 ส่งเสริมและสนับสนุนการมีส่วนร่วมในการพัฒนาสังคมและจัดสวัสดิการของชุมชนและท้องถิ่น

ผลผลิต/กิจกรรม	หน่วยนับ	เป้าหมาย และวงเงินงบประมาณรายปี					หน่วยงานที่รับผิดชอบ
		2554 - 2557	2554	2555	2556	2557	
โครงการ : เสริมสร้างและพัฒนาศักยภาพเครือข่าย							
7.1 ผลผลิต : เครือข่ายที่ได้รับการเสริมสร้างและพัฒนา	เครือข่าย	25,588	4,822	6,022	6,922	7,822	
ศักยภาพ	ล้านบาท	1,670.0426	418.7545	408.6170	416.9567	425.7144	
เชิงปริมาณ : จำนวนเครือข่ายที่ได้รับการเสริมสร้าง	เครือข่าย	25,588	4,822	6,022	6,922	7,822	
และพัฒนาศักยภาพ							
เชิงคุณภาพ : เครือข่ายที่ได้รับการเสริมสร้างและ	ร้อยละ	80	80	80	80	80	
พัฒนาศักยภาพมีส่วนร่วมในกิจกรรมทางสังคม ไม่ต่ำกว่า							
เชิงเวลา : ระยะเวลาในการดำเนินการ ไม่เกิน	เดือน	12	12	12	12	12	
เชิงต้นทุน : ค่าใช้จ่ายในการดำเนินการอยู่ใน	ล้านบาท	1,670.0426	418.7545	408.6170	416.9567	425.7144	
วงเงินที่ได้รับ							
1) กิจกรรม : สร้างเครือข่ายระดับตำบล	เครือข่าย	3,600	900	900	900	900	สสว.
	ล้านบาท	1,044.5422	262.3794	252.2419	260.5816	269.3393	
2) กิจกรรม : สร้างกลไกการทำงานระหว่างเครือข่าย	เครือข่าย	300	75	75	75	75	สสว.
	ล้านบาท	68.1004	17.0251	17.0251	17.0251	17.0251	
3) กิจกรรม : ติดตามและพัฒนาศักยภาพเครือข่าย	เครือข่าย	20,320	3,505	4,705	5,605	6,505	สสว.
	ล้านบาท	420.6000	105.1500	105.1500	105.1500	105.1500	
4) กิจกรรม : ส่งเสริมรูปแบบการจัดสวัสดิการสังคมแก่	เครือข่าย	1,368	342	342	342	342	สสว.
	ล้านบาท	136.8000	34.2000	34.2000	34.2000	34.2000	
5) กิจกรรม : เสริมสร้างและสนับสนุนวิชาการพัฒนาสังคม	กระบวนการ	13		4	4	4	สสว.
และสวัสดิการ	ล้านบาท	43.3251		13.7431	14.4303	15.1518	

ตารางที่ 1 (ต่อ)

ประเด็นยุทธศาสตร์ ส่งเสริมการใช้หลักธรรมาภิบาลในการบริหารองค์กร

เป้าประสงค์ ภาคประชาชนและบุคลากรมีความเชื่อมั่นในการบริหารราชการของ พส.

ตัวชี้วัด

- ระดับความสำเร็จของการพัฒนาคุณภาพการบริหารจัดการภาครัฐ อยู่ในระดับไม่ต่ำกว่าระดับ 4

กลยุทธ์ 8 เสริมสร้างความเชื่อมั่นในการบริหารราชการของ พส. แก่บุคลากรและประชาชน

ผลผลิต/กิจกรรม	หน่วยนับ	เป้าหมาย และวงเงินงบประมาณรายปี					หน่วยงานที่รับผิดชอบ
		2554 - 2557	2554	2555	2556	2557	
กิจกรรม : *							
8.1 การพัฒนาบุคลากร	คน						สบก. (พท.)
	ล้านบาท	265.5680	81.0680	61.5000	61.5000	61.5000	
8.2 การพัฒนาสารสนเทศ	ระบบ	3	3				สบก. (วผ.)
	ล้านบาท	65.0000	65.0000				
8.3 การพัฒนาการจัดบริการสวัสดิการสังคม	เรื่อง	4		2	2		สบก. (ตป.)
โดยเทียบเคียงมาตรฐานสากล	ล้านบาท	8.3189		3.9614	4.3575		
8.4 การพัฒนาระบบการประชาสัมพันธ์ผ่านระบบเครือข่าย โดยใช้สื่อมวลชนได้	ระบบ	2		1		1	สบก. (ปส.)
	ล้านบาท	20.0000		15.0000		5.0000	
8.5 การติดตามประเมินผลแผนกลยุทธ์ - โครงการ / ผลผลิต กรมฯ	เรื่อง	5	1	1	1	1	สบก. (วผ.)
	ล้านบาท	15.1740	3.7935	3.7935	3.7935	3.7935	
8.6 การก่อสร้างอาคารสำนักงาน กรมพัฒนาสังคมและสวัสดิการ	ร้อยละ	100	70	30			สสป.
	ล้านบาท	278.8021	181.1714	97.6307			
8.7 เพิ่มประสิทธิภาพการดำเนินงานตามเกณฑ์คุณภาพการบริหารจัดการภาครัฐ	เรื่อง	48	12	12	12	12	กพร.
	ล้านบาท	งบปกติ	งบปกติ	งบปกติ	งบปกติ	งบปกติ	
8.8 ส่งเสริมการขับเคลื่อนแผนกลยุทธ์ กรมพัฒนาสังคมและสวัสดิการ ใสสะอาด	เรื่อง	88	22	22	22	22	สบก. (พบ.)
	ล้านบาท	งบปกติ	งบปกติ	งบปกติ	งบปกติ	งบปกติ	
8.9 การดำเนินงานตามนโยบายการกำกับดูแลองค์กรที่ดีของกรมพัฒนาสังคมและสวัสดิการ	เรื่อง	28	7	7	7	7	ทุกหน่วยงาน
	ล้านบาท	งบปกติ	งบปกติ	งบปกติ	งบปกติ	งบปกติ	
8.10 พัฒนาและจัดสวัสดิการสังคมส่วนท้องถิ่น	เรื่อง	4	1	1	1	1	สบก. (พท.)
	ล้านบาท	55.0000	10.0000	15.0000	15.0000	15.0000	
8.11 ถ่ายทอดองค์ความรู้ด้านการพัฒนาสังคมและจัดสวัสดิการสังคมแก่เครือข่าย	เรื่อง	4	1	1	1	1	สบก. (พท.)
	ล้านบาท	36.0000	6.0000	10.0000	10.0000	10.0000	

* เป็นกิจกรรมย่อยสนับสนุนการดำเนินงานของผลผลิตที่ 3.1

ภาคผนวก

ภาคผนวก ก

แสดงความเชื่อมโยงของ วิสัยทัศน์ พันธกิจ
ประเด็นยุทธศาสตร์ ตัวชี้วัด เป้าหมาย และกลยุทธ์
ตามแผนปฏิบัติราชการ พ.ศ. 2554 - 2557
กรมพัฒนาสังคมและสวัสดิการ

ภาคผนวก ข
แผนที่ยุทธศาสตร์ กรมพัฒนาสังคมและสวัสดิการ

ภาคผนวก ค

อักษรย่อหน่วยงานกรมพัฒนาสังคมและสวัสดิการ

แสดงความเชื่อมโยงของวิสัยทัศน์ พันธกิจ ประเด็นยุทธศาสตร์ เป้าประสงค์ ตัวชี้วัด เป้าหมาย และกลยุทธ์
ตามแผนปฏิบัติการ พ.ศ. 2554 - 2557 กรมพัฒนาสังคมและสวัสดิการ

วิสัยทัศน์กรม เป็นองค์หลักในการพัฒนาสังคมและจัดสวัสดิการ โดยการมีส่วนร่วมของทุกภาคส่วน ภายใต้ระบบการจัดการที่มีประสิทธิภาพ ได้มาตรฐาน เพื่อให้กลุ่มเป้าหมายพึ่งตนเองได้

พันธกิจตามกฎหมาย/ภารกิจหลักของหน่วยงาน

1. กำหนด และพัฒนาระบบการจัดบริการทางสังคมให้มีมาตรฐาน
2. ป้องกัน แก้ไข ฟื้นฟู คุ้มครอง และพัฒนาศักยภาพกลุ่มเป้าหมาย
3. ส่งเสริมและสนับสนุนให้เกิดระบบเครือข่าย และประสานให้มีการพัฒนาสังคมและจัดสวัสดิการที่เหมาะสมในแต่ละพื้นที่
4. พัฒนาระบบการจัดการที่มีประสิทธิภาพ ประสิทธิผล และได้มาตรฐาน

ประเด็นยุทธศาสตร์	เป้าประสงค์ เชิงยุทธศาสตร์	ตัวชี้วัด	เป้าหมาย					กลยุทธ์	เจ้าภาพ
			54 - 57	54	55	56	57		
1. การพัฒนารูปแบบและวิธีการให้บริการสวัสดิการสังคมแก่กลุ่มเป้าหมาย	มีรูปแบบและวิธีการให้บริการสวัสดิการสังคมครอบคลุมทุกกลุ่มเป้าหมาย	- จำนวนรูปแบบและวิธีการให้บริการสวัสดิการสังคมที่พัฒนาขึ้นใหม่ - ร้อยละขององค์กรเครือข่ายที่นำรูปแบบและวิธีการให้บริการสวัสดิการสังคมของกรมฯ ไปใช้	24 เรื่อง 80	7 เรื่อง 75	3 เรื่อง 80	7 เรื่อง 80	7 เรื่อง 80	- ส่งเสริมการพัฒนารูปแบบและวิธีการให้บริการสวัสดิการสังคมแก่กลุ่มเป้าหมาย	สสว., สบส., สปป., สพส., สญด., สคส., สสป., กสร., ครพส., สบก., กนจ., สกช., ศคป.
2. การเสริมสร้างศักยภาพในการดำรงชีวิตแก่กลุ่มเป้าหมาย	กลุ่มเป้าหมาย ที่ได้รับการสวัสดิการสังคมมีศักยภาพในการดำรงชีวิต	- ร้อยละของกลุ่มเป้าหมาย ที่ได้รับการสวัสดิการสังคมมีคุณภาพชีวิตผ่านเกณฑ์ที่กำหนด	80	75	80	80	80	- เสริมสร้างความรู้และสภาพแวดล้อมทางครอบครัวที่เหมาะสมแก่เด็กและเยาวชน - ส่งเสริมและจัดบริการสวัสดิการสังคมแก่ประชากรเป้าหมาย - ส่งเสริมความรู้และพัฒนาศักยภาพการดำรงชีวิตแก่ประชากรเป้าหมาย - เสริมสร้างการป้องกันและคุ้มครองผู้ได้รับผลกระทบจากปัญหาสังคมและภาวะเสี่ยง	สบส., สญด., สบก., สคส., สพส., สปป., กนจ., สกช.

ประเด็นยุทธศาสตร์	เป้าประสงค์ เชิงยุทธศาสตร์	ตัวชี้วัด	เป้าหมาย					กลยุทธ์	เจ้าภาพ
			54 - 57	54	55	56	57		
3. การส่งเสริมการจัดสวัสดิการและสร้างหลักประกันทางสังคมแก่ผู้สูงอายุ	ผู้สูงอายุที่ได้รับการจัดสวัสดิการและพัฒนาศักยภาพสามารถอยู่ในสังคมได้อย่างมีคุณค่า	- ร้อยละของผู้สูงอายุที่ได้รับการสวัสดิการสังคมมีคุณภาพชีวิตผ่านเกณฑ์ที่กำหนด	90	85	90	90	90	- เสริมสร้างศักยภาพและพัฒนากิจสวัสดิการแก่ผู้สูงอายุ	สบส.
		- ร้อยละของผู้สูงอายุที่ได้รับการพัฒนาศักยภาพมีส่วนร่วมในการพัฒนาสังคมตามเกณฑ์ที่กำหนด	90	85	90	90	90		
4. การส่งเสริมองค์กรเครือข่ายในการพัฒนาสังคมและจัดสวัสดิการ	ชุมชนและท้องถิ่นที่ได้รับการส่งเสริมและสนับสนุน มีส่วนร่วมในการพัฒนาสังคมและจัดสวัสดิการ	- ร้อยละของชุมชน/ท้องถิ่น/เครือข่ายที่ได้รับการเสริมสร้างและพัฒนาศักยภาพ มีส่วนร่วมในการจัดสวัสดิการและพัฒนาสังคมผ่านเกณฑ์ที่กำหนด	90	85	90	90	90	- ส่งเสริมและสนับสนุนการมีส่วนร่วมในการพัฒนาสังคมและจัดสวัสดิการของชุมชนและท้องถิ่น	สสว.,สบส., สปป.,สปส., สญด.,สคส., กสร., กนจ.
5. ส่งเสริมการใช้หลักธรรมาภิบาลในการบริหารองค์กร	ภาคประชาชนและบุคลากรมีความเชื่อมั่นในการบริหารราชการของ พส.	- ระดับความสำเร็จของการพัฒนาคุณภาพการบริหารจัดการภาครัฐอยู่ในระดับไม่ต่ำกว่าระดับ 4	ไม่ต่ำกว่า ระดับ 4	ไม่ต่ำกว่า ระดับ 4	ไม่ต่ำกว่า ระดับ 4	ไม่ต่ำกว่า ระดับ 4	ไม่ต่ำกว่า ระดับ 4	- เสริมสร้างความเชื่อมั่นในการบริหารราชการของ พส. แก่บุคลากรและประชาชน	ทุกหน่วยงาน

แผนปฏิบัติการ 4 ปี พ.ศ. 2554-2555 (แบบ ผปร. 01)
กระทรวงการพัฒนาสังคมและความมั่นคงของมนุษย์
กรมพัฒนาสังคมและสวัสดิการ

วิสัยทัศน์

เป็นองค์กรหลักในการพัฒนาสังคมและจัดสวัสดิการครอบคลุมพื้นที่ โดยการมีส่วนร่วมของทุกภาคส่วน ภายใต้ระบบการจัดการที่มีประสิทธิภาพ ได้มาตรฐาน เพื่อให้กลุ่มเป้าหมายพึ่งตนเองได้

พันธกิจ

1. กำหนด และพัฒนาระบบการจัดบริการทางสังคมให้มีมาตรฐาน
2. ป้องกัน แก้ไข ฟื้นฟู คุ้มครอง และพัฒนาศักยภาพกลุ่มเป้าหมาย
3. ส่งเสริมและสนับสนุนให้เกิดระบบเครือข่าย และประสานให้มีการพัฒนาสังคมและจัดสวัสดิการที่เหมาะสมในแต่ละพื้นที่
4. พัฒนาระบบการจัดการที่มีประสิทธิภาพ ประสิทธิภาพ และได้มาตรฐาน

นโยบาย	กลยุทธ์/วิธีดำเนินการ (ที่กำหนดในแผนการบริหาร ราชการแผ่นดิน)	เป้าหมายการให้บริการกระทรวง/ หน่วยงาน
<p>นโยบายที่ 3 นโยบายสังคมและคุณภาพชีวิต</p> <p>ประเด็นนโยบาย(ย่อย)ที่ 3.5 นโยบายสวัสดิการสังคมและความมั่นคงของมนุษย์</p> <p>เป้าหมายเชิงนโยบาย</p> <ul style="list-style-type: none"> ▪ แก้ไขปัญหาความยากจนอย่างครบวงจรมุ่งให้ประชาชนมีคุณภาพชีวิตที่ดี มีศักยภาพในการแก้ไขปัญหาความยากจน มีหลักประกันความมั่นคงในการดำรงชีวิต <p>ตัวชี้วัด</p> <ul style="list-style-type: none"> ▪ ผู้มีรายได้น้อยได้รับการจัดสรรที่ดินทำกิน การพัฒนาอาชีพ และมีรายได้เพิ่มขึ้น ▪ ผู้ด้อยโอกาสและผู้สูงอายุได้รับการดูแลด้านสวัสดิการอย่างทั่วถึงในทุกพื้นที่ <p>เป้าหมายเชิงนโยบาย</p> <ul style="list-style-type: none"> ▪ เด็ก สตรี และคนพิการที่ด้อยโอกาส ไม่ถูกเลือกปฏิบัติและละเมิดสิทธิอันพึงได้ ไม่ตกเป็นเหยื่อของขบวนการค้ายาเสพติด 	<ul style="list-style-type: none"> ▪ บริหารจัดการการใช้ประโยชน์จากที่ดินของรัฐเพื่อแก้ไขปัญหาความยากจน โดยเร่งรัดหน่วยงานที่เกี่ยวข้องจัดหาและจัดสรรที่ดินของรัฐให้แก่ผู้มีรายได้น้อยในการประกอบอาชีพ ▪ สนับสนุนกระบวนการมีส่วนร่วมของชุมชนและให้ชุมชนเป็นกลไกหลักในการจัดการแก้ไขปัญหาชุมชนผ่านกระบวนการแผนชุมชนที่เชื่อมโยงกับแผนขององค์กรปกครองส่วนท้องถิ่นและบูรณาการกับแผนพัฒนาจังหวัดที่สอดคล้องกับสภาพปัญหาและเดือดร้อนการแก้ไขความยากจนของคนในชุมชน ▪ สนับสนุนการเตรียมความพร้อมเข้าสู่สังคมผู้สูงอายุอย่างมีคุณภาพ โดยพัฒนากลไกกระบวนการให้ทุกภาคส่วนในสังคมมีส่วนร่วมในการเสริมสร้างความตระหนักในคุณค่าและศักดิ์ศรีของผู้สูงอายุ ส่งเสริมความมีศักยภาพของผู้สูงอายุและเตรียมการจัดสภาพแวดล้อมทางกายภาพที่เหมาะสมสำหรับผู้สูงอายุ รวมทั้งจัดบริการให้ผู้สูงอายุได้รับตามสิทธิที่พึงได้ 	<ol style="list-style-type: none"> 1. เด็กและเยาวชนได้รับการพัฒนาศักยภาพที่เหมาะสม <ul style="list-style-type: none"> ▪ ตัวชี้วัด <ul style="list-style-type: none"> <u>เชิงปริมาณ</u> : จำนวนเด็กและเยาวชนที่ได้รับการพัฒนาศักยภาพ <u>เชิงคุณภาพ</u> : เด็กและเยาวชนที่ได้รับการพัฒนาศักยภาพสามารถดำรงชีวิตอยู่ในสังคมได้ ไม่ต่ำกว่าร้อยละ 80 <u>เชิงเวลา</u> : ระยะเวลาในการให้บริการสวัสดิการไม่เกิน 12 เดือน 2. ประชากรเป้าหมายได้รับการป้องกันและคุ้มครองจากปัญหาสังคมและภาวะเสี่ยง <ul style="list-style-type: none"> ▪ ตัวชี้วัด <ul style="list-style-type: none"> <u>เชิงปริมาณ</u> : จำนวนประชากรเป้าหมายได้รับการป้องกันและคุ้มครองจากปัญหาสังคมและภาวะเสี่ยง <u>เชิงคุณภาพ</u> : ประชากรเป้าหมายที่ได้รับการป้องกันและคุ้มครองจากปัญหาสังคมและภาวะเสี่ยงเพิ่มขึ้นต่อปี ร้อยละ 10 <u>เชิงเวลา</u> : ระยะเวลาในการให้บริการสวัสดิการไม่เกิน 12 เดือน 3. ชุมชนและท้องถิ่นมีส่วนร่วมในกิจกรรมทางสังคม <ul style="list-style-type: none"> ▪ ตัวชี้วัด <ul style="list-style-type: none"> <u>เชิงปริมาณ</u> : จำนวนเครือข่ายที่ได้รับการพัฒนาศักยภาพสูงขึ้น

นโยบาย	กลยุทธ์/วิธีดำเนินการ (ที่กำหนดในแผนการบริหาร ราชการแผ่นดิน)	เป้าหมายการให้บริการกระทรวง/ หน่วยงาน
<p>ตัวชี้วัด</p> <ul style="list-style-type: none"> ▪ ลดอัตราเพิ่มของสถานบริการที่เป็นจุดเสี่ยงของธุรกิจการค้ามนุษย์ ▪ ลดจำนวนคดีเกี่ยวกับการเลือกปฏิบัติและการละเมิดต่อเด็ก สตรี และคนพิการที่ด้อยโอกาส 	<ul style="list-style-type: none"> ▪ สนับสนุนการออมของกลุ่มวัยแรงงานอย่างต่อเนื่อง และสร้างหลักประกันคุ้มครองแรงงานในทุกรูปแบบอย่างทั่วถึง รวมทั้งส่งเสริมพฤติกรรมการใช้จ่ายอย่างเหมาะสม และการบริหารจัดการการเงินออมอย่างมีประสิทธิภาพ ▪ ส่งเสริมบทบาทภาคีการพัฒนาอย่างเท่าเทียม ร่วมขับเคลื่อนการพัฒนา ป้องกัน แก้ไขปัญหาสังคม และสร้างความเชื่อมโยงเครือข่ายพัฒนาคุณธรรมจริยธรรมของสังคม ร่วมดำเนินกิจกรรมที่สนับสนุนการหยุดยั้งการกระทำความรุนแรง การเลือกปฏิบัติและให้การคุ้มครองทางสังคมแก่เด็ก สตรี ผู้พิการและผู้ด้อยโอกาส ▪ ส่งเสริมให้ภาคีการพัฒนาเข้าร่วมจัดสวัสดิการทางสังคมและจัดการฝึกอบรมเพิ่มทักษะความรู้ในการประกอบอาชีพตามศักยภาพของสตรี ผู้พิการ และผู้สูงอายุ เพื่อให้สามารถพึ่งตนเองได้ 	<p><u>เชิงคุณภาพ</u> : เครือข่ายที่ได้รับการพัฒนาศักยภาพ สามารถพัฒนาไปสู่องค์กรสาธารณประโยชน์/องค์กรสวัสดิการชุมชนที่เพิ่มขึ้นต่อปีร้อยละ 30</p> <p><u>เชิงเวลา</u> : ระยะเวลาในการให้บริการสวัสดิการไม่เกิน 12 เดือน</p> <p>4. ผู้สูงอายุได้รับบริการและโอกาสเข้าร่วมกิจกรรมทางสังคม</p> <ul style="list-style-type: none"> ▪ ตัวชี้วัด <p><u>เชิงปริมาณ</u> : จำนวนผู้สูงอายุได้รับบริการและมีโอกาสเข้าร่วมกิจกรรมทางสังคม</p> <p><u>เชิงคุณภาพ</u> : กิจกรรมที่ผู้สูงอายุมีโอกาสเข้าร่วมเพิ่มขึ้นต่อปี ร้อยละ 10</p> <p><u>เชิงเวลา</u> : ระยะเวลาในการให้บริการสวัสดิการไม่เกิน 12 เดือน</p> <p>5. ประชากรเป้าหมายได้รับบริการสวัสดิการสังคมและการพัฒนาศักยภาพ</p> <ul style="list-style-type: none"> ▪ ตัวชี้วัด <p><u>เชิงปริมาณ</u> : จำนวนประชากรเป้าหมายที่ได้รับบริการสวัสดิการสังคมและการพัฒนาศักยภาพ</p> <p><u>เชิงคุณภาพ</u> : ประชากรเป้าหมายที่ได้รับบริการสวัสดิการสังคมและการพัฒนาศักยภาพ สามารถดำรงชีวิตที่สอดคล้องกับวิถีชีวิตความเป็นอยู่และวัฒนธรรมท้องถิ่น ไม่ต่ำกว่าร้อยละ 80</p> <p><u>เชิงเวลา</u> : ระยะเวลาในการให้บริการสวัสดิการไม่เกิน 12 เดือน</p>

แผนปฏิบัติการประจำปี พ.ศ. 2554 (แบบ ผปร.03)

กรมพัฒนาสังคมและสวัสดิการ
 นโยบายที่ 3 นโยบายสังคมและคุณภาพชีวิต
 ประเด็นนโยบาย(ย่อย)ที่ 3.5 นโยบายสวัสดิการสังคมและความมั่นคงของมนุษย์

หน่วย: ล้านบาท

เป้าหมาย เชิงนโยบาย	เป้าหมายการให้บริการ กระทรวง/หน่วยงาน	ค่าเป้าหมายของตัวชี้วัด		ผลผลิต/โครงการ	ปีงบประมาณ/ แหล่งเงิน(ล้านบาท)		
		หน่วยนับ	2554		2554		
					งปม.	นอก งปม.	รวม
	รวมทั้งสิ้น	คน	170,245	รวมทั้งสิ้น	1253.6763		1253.6763
เด็ก สตรี และคนพิการที่ ด้อยโอกาส ไม่ถูกเลือก ปฏิบัติและละเมิดสิทธิอัน พึงได้ ไม่ตกเป็นเหยื่อของ ขบวนการค้ามนุษย์	<p>1. เป้าหมายการให้บริการ กระทรวง : เด็กและเยาวชนได้รับ การพัฒนาทักษะชีวิตและพัฒนาการ ที่เหมาะสมตามวัย</p> <p>- ตัวชี้วัด</p> <p>เชิงปริมาณ : จำนวนเด็กและเยาวชน ที่ได้รับการเสริมสร้างและพัฒนาทักษะ ชีวิต</p> <p>เชิงคุณภาพ : ร้อยละของเด็กและ เยาวชนที่ได้รับการเสริมสร้างและ พัฒนาทักษะชีวิต</p> <p>1.1 เป้าหมายการให้บริการ หน่วยงาน : เด็กและเยาวชนได้รับ การพัฒนาศักยภาพที่เหมาะสม</p> <p>- ตัวชี้วัด</p> <p>เชิงปริมาณ : จำนวนเด็กและเยาวชน ได้รับการพัฒนาศักยภาพ</p> <p>เชิงคุณภาพ : เด็กและเยาวชนที่ได้ รับการพัฒนาศักยภาพสามารถดำรง ชีวิตอยู่ในสังคมได้ ไม่ต่ำกว่าร้อยละ</p> <p>เชิงเวลา : ระยะเวลาในการให้บริการ สวัสดิการไม่เกิน</p>	<p>คน</p> <p>170,245</p> <p>คน</p> <p>170,245</p> <p>ร้อยละ</p> <p>80</p> <p>เดือน</p> <p>12</p>	<p>1.1.1 ผลผลิต เด็กและเยาวชนที่ได้รับการเสริมสร้าง ความรู้และสภาพแวดล้อมทางครอบครัว ที่เหมาะสม</p> <p>- ตัวชี้วัด</p> <p>เชิงปริมาณ : จำนวนเด็กและเยาวชน ที่ได้รับการเสริมสร้างความรู้ภายใต้ สภาพแวดล้อมที่เหมาะสม</p> <p>เชิงคุณภาพ : เด็กและเยาวชนมี พัฒนาการที่เหมาะสม ไม่ต่ำกว่า ร้อยละ80</p> <p>เชิงเวลา : ระยะเวลาในการให้บริการ สวัสดิการไม่เกิน 12 เดือน</p> <p>เชิงค่าใช้จ่าย : ค่าใช้จ่ายในการให้ บริการอยู่ในวงเงินที่ได้รับ</p>				

แผนปฏิบัติการประจำปี พ.ศ. 2554

(แบบ ผปร.03)

กรมพัฒนาสังคมและสวัสดิการ

นโยบายที่ 3 นโยบายสังคมและคุณภาพชีวิต

ประเด็นนโยบาย(ย่อย)ที่ 3.5 นโยบายสวัสดิการสังคมและความมั่นคงของมนุษย์

แก่ผู้ยากไร้ ผู้พิการ หรือทุพพลภาพ และผู้ที่อยู่ในภาวะยากลำบากให้มีคุณภาพชีวิตที่ดีขึ้น พึ่งตนเองได้

หน่วย: ล้านบาท

เป้าหมาย เชิงนโยบาย	เป้าหมายการให้บริการ กระทรวง/หน่วยงาน	ค่าเป้าหมายของตัวชี้วัด		ผลผลิต/โครงการ	2554		
		หน่วยนับ	2554		งปม.	นอก งปม.	รวม
	รวมทั้งสิ้น			รวมทั้งสิ้น			
				กิจกรรม			
				1. พัฒนาสภาพแวดล้อมของเด็กปฐมวัย ในสถานรับเลี้ยงเด็กเอกชน	46.4216	0	46.4216
				2. จัดหาครอบครัวทดแทน	119.2834	0	119.2834
				3. พัฒนาคุณภาพชีวิตคน 3 ร้อยตาม โครงการสายใยรักแห่งครอบครัว	542.4204	0	542.4204
				4. พัฒนาศักยภาพเด็กและเยาวชนตาม โครงการปาฏิหาริย์แห่งชีวิต(Miracle of Life)	281.0251	0	281.0251
				5. พัฒนาระบบการเรียนรู้แก่เด็กและ เยาวชน	161.7334	0	161.7334
				6. จัดกิจกรรมเสริมสร้างความรู้และ ประสบการณ์ด้านคุณธรรมแก่เด็กและ เยาวชนที่ประสบปัญหาทางสังคม	99.4002	0	99.4002
				7. พัฒนาทักษะการดำเนินชีวิตแก่เด็ก เร่ร่อน	3.3922	0	3.3922

แผนปฏิบัติการประจำปี พ.ศ. 2554

(แบบ ผปร.03)

กรมพัฒนาสังคมและสวัสดิการ

นโยบายที่ 3 นโยบายสังคมและคุณภาพชีวิต

ประเด็นนโยบาย(ย่อย)ที่ 3.5 นโยบายสวัสดิการสังคมและความมั่นคงของมนุษย์

แก่ผู้ยากไร้ ผู้พิการ หรือทุพพลภาพ และผู้ที่อยู่ในภาวะยากลำบากให้มีคุณภาพชีวิตที่ดีขึ้น พึ่งตนเองได้

หน่วย: ล้านบาท

เป้าหมาย เชิงนโยบาย	เป้าหมายการให้บริการ กระทรวง/หน่วยงาน	ค่าเป้าหมายของตัวชี้วัด		ผลผลิต/โครงการ	2554		
		หน่วยนับ	2554		งปม.	นอก งปม.	รวม
		รวมทั้งสิ้น	คน		143,474	รวมทั้งสิ้น	1661.9636
	<p>2. เป้าหมายการให้บริการ กระทรวง : ประชากรเป้าหมายได้รับการพัฒนาและคุ้มครองตามสิทธิ</p> <p>- ตัวชี้วัด</p> <p>เชิงปริมาณ-จำนวนประชากรเป้าหมายที่ได้รับการพัฒนาและการคุ้มครองตามสิทธิ</p> <p>เชิงคุณภาพ - ร้อยละของประชากรเป้าหมายที่ได้รับการพัฒนาและคุ้มครองสิทธิ มีทักษะชีวิตที่เหมาะสม</p> <p>2.1 เป้าหมายการให้บริการ หน่วยงาน : ประชากรเป้าหมายได้รับการป้องกัน และคุ้มครองจากปัญหาสังคมและภาวะเสี่ยง</p> <p>- ตัวชี้วัด</p> <p>เชิงปริมาณ : จำนวนประชากรเป้าหมายได้รับการป้องกันและคุ้มครองจากปัญหาสังคมและภาวะเสี่ยง</p> <p>เชิงคุณภาพ : ประชากรเป้าหมายที่ได้รับการป้องกัน และคุ้มครองจากปัญหาสังคมและภาวะเสี่ยงเพิ่มขึ้นต่อปี ร้อยละ</p> <p>เชิงเวลา : ระยะเวลาในการให้บริการไม่เกิน</p>	คน	143,474	<p>2.1.1 ผลผลิต ประชากรเป้าหมายที่ได้รับการป้องกันและคุ้มครองจากปัญหาการค้ำมนุษย์</p> <p>- ตัวชี้วัด</p> <p>เชิงปริมาณ : จำนวนประชากรเป้าหมายได้รับการคุ้มครองและพัฒนาศักยภาพ</p> <p>เชิงคุณภาพ : ประชากรเป้าหมายที่ได้รับการคุ้มครองและพัฒนาศักยภาพตามเกณฑ์ที่กำหนด ไม่ต่ำกว่าร้อยละ 80</p> <p>เชิงเวลา : ระยะเวลาในการให้บริการสวัสดิการไม่เกิน 12 เดือน</p> <p>เชิงค่าใช้จ่าย : ค่าใช้จ่ายในการให้บริการอยู่ภายในวงเงินที่ได้รับ</p>			

แผนปฏิบัติการประจำปี พ.ศ. 2554 (แบบ ผปร.03)

กรมพัฒนาสังคมและสวัสดิการ
 นโยบายที่ 3 นโยบายสังคมและคุณภาพชีวิต
 ประเด็นนโยบาย(ย่อย)ที่ 3.5 นโยบายสวัสดิการสังคมและความมั่นคงของมนุษย์

หน่วย: ล้านบาท

เป้าหมาย เชิงนโยบาย	เป้าหมายการให้บริการ กระทรวง/หน่วยงาน	ค่าเป้าหมายของตัวชี้วัด		ผลผลิต/โครงการ	2554		
		หน่วยนับ	2554		งปม.	นอก งปม.	รวม
	รวมทั้งสิ้น			รวมทั้งสิ้น			
				กิจกรรม 1. ป้องกันและแก้ไขปัญหาการค้ามนุษย์ 376.1173 2. ฟื้นฟูและพัฒนาศักยภาพคนเร่ร่อนและ กลุ่มเสี่ยงเพื่อป้องกันการถูกล่อลวง 249.4464 3. ให้ความรู้เพื่อต่อต้านการค้ามนุษย์ 9.4626			
				2.1.2 ผลผลิต ประชากรเป้าหมายที่ได้รับการ คัดกรองและพัฒนาศักยภาพเพื่อเป็น ครอบครัวยุติธรรม - ตัวชี้วัด เชิงปริมาณ : จำนวนประชากรเป้าหมาย ได้รับการป้องกันและคัดกรอง จากความรุนแรงในครอบครัว เชิงคุณภาพ : ประชากรเป้าหมาย ได้รับการป้องกันและคัดกรองตาม เกณฑ์ที่กำหนด ไม่ต่ำกว่าร้อยละ 70 เชิงเวลา : ระยะเวลาในการให้บริการ สวัสดิการไม่เกิน...เดือน เชิงค่าใช้จ่าย : ค่าใช้จ่ายในการให้ บริการอยู่ภายในวงเงินที่ได้รับ			
				กิจกรรม 1. ป้องกันและคัดกรองผู้ถูกกระทำด้วย ความรุนแรง 932.8563 2. ให้การช่วยเหลือคุ้มครองโดยศูนย์ ปฏิบัติการเพื่อป้องกันการกระทำ ความ รุนแรงในครอบครัว 94.0810			

แผนปฏิบัติการประจำปี พ.ศ. 2554 (แบบ ผปร.03)

กรมพัฒนาสังคมและสวัสดิการ
 นโยบายที่ 3 นโยบายสังคมและคุณภาพชีวิต
 ประเด็นนโยบาย(ย่อย)ที่ 3.5 นโยบายสวัสดิการสังคมและความมั่นคงของมนุษย์

หน่วย: ล้านบาท

เป้าหมาย เชิงนโยบาย	เป้าหมายการให้บริการ กระทรวง/หน่วยงาน	ค่าเป้าหมายของตัวชี้วัด		ผลผลิต/โครงการ	2554		
		หน่วยนับ	2554		งปม.	นอก งปม.	รวม
	รวมทั้งสิ้น	เครือข่าย	4,822	รวมทั้งสิ้น	418.7545	0	418.7545
	2.2 เป้าหมายการให้บริการ หน่วยงาน : ชุมชนและท้องถิ่นมีส่วนร่วมในกิจกรรมทางสังคม - ตัวชี้วัด			2.2.1 ผลผลิต			
	เชิงปริมาณ : จำนวนเครือข่ายที่ได้รับการพัฒนาศักยภาพสูงขึ้น	เครือข่าย	4,822	เครือข่ายที่ได้รับการเสริมสร้างและพัฒนาศักยภาพ			
	เชิงคุณภาพ : เครือข่ายที่ได้รับการพัฒนาศักยภาพ สามารถพัฒนาไปสู่องค์กรสาธารณประโยชน์/องค์กรสวัสดิการชุมชนที่เพิ่มขึ้นต่อปี ร้อยละ	ร้อยละ	10	- ตัวชี้วัด			
	เชิงเวลา : ระยะเวลาในการดำเนินการไม่เกิน	เดือน	12	เชิงปริมาณ : จำนวนเครือข่ายที่ได้รับการเสริมสร้างและพัฒนาศักยภาพ			
				เชิงคุณภาพ : เครือข่ายที่ได้รับการเสริมสร้างและพัฒนาศักยภาพมีส่วนร่วมในกิจกรรมทางสังคมไม่ต่ำกว่าร้อยละ			
				80			
				เชิงเวลา : ระยะเวลาในการให้บริการสวัสดิการไม่เกิน....เดือน			
				เชิงค่าใช้จ่าย : ค่าใช้จ่ายในการดำเนินการอยู่ในวงเงินที่ได้รับ			
				กิจกรรม			
				1. สร้างเครือข่ายระดับตำบล	262.3794	0	262.3794
				2. สร้างกลไกการทำงานระหว่างเครือข่าย	17.0251	0	17.0251
				3. ติดตามและพัฒนาศักยภาพเครือข่าย	105.1500	0	105.1500
				4. ส่งเสริมรูปแบบการจัดสวัสดิการสังคมแก่เครือข่าย	34.2000	0	34.2000

แผนปฏิบัติการประจำปี พ.ศ. 2554

(แบบ ผปร.03)

กรมพัฒนาสังคมและสวัสดิการ

นโยบายที่ 3 นโยบายสังคมและคุณภาพชีวิต

ประเด็นนโยบาย(ย่อย)ที่ 3.5 นโยบายสวัสดิการสังคมและความมั่นคงของมนุษย์

หน่วย: ล้านบาท

เป้าหมาย เชิงนโยบาย	เป้าหมายการให้บริการ กระทรวง/หน่วยงาน	ค่าเป้าหมายของตัวชี้วัด		ผลผลิต/โครงการ	2554		
		หน่วยนับ	2554		งปม.	นอก งปม.	รวม
รวมทั้งสิ้น		คน	107,400	รวมทั้งสิ้น	945.9056	0	945.9056
<p>เป้าหมายเชิงนโยบาย - แก้ไขปัญหาความยากจน อย่างครบวงจรมุ่งให้ประชาชน มีคุณภาพชีวิตที่ดี มีศักยภาพ ในการแก้ไขปัญหาความ ยากจน มีหลักประกันความ มั่นคงในการดำรงชีวิต</p>	<p>3. เป้าหมายการให้บริการ กระทรวง : ผู้สูงอายุเข้าถึงหลักประกัน ทางสังคม - ตัวชี้วัด เชิงปริมาณ : จำนวนผู้สูงอายุที่ได้ รับการเสริมสร้างโอกาสในการเข้า ถึงหลักประกันทางสังคม เชิงคุณภาพ : ร้อยละของผู้สูงอายุ ที่ได้รับการเสริมสร้างโอกาส สามารถ เข้าถึงหลักประกันทางสังคม</p> <p>3.1 เป้าหมายการให้บริการ หน่วยงาน : ผู้สูงอายุได้รับบริการ และโอกาสเข้าร่วมกิจกรรมทางสังคม - ตัวชี้วัด เชิงปริมาณ : จำนวนผู้สูงอายุได้รับ บริการและมีโอกาสเข้าร่วมกิจกรรม ทางสังคม เชิงคุณภาพ : กิจกรรมที่ผู้สูงอายุ มีโอกาสเข้าร่วมเพิ่มขึ้นต่อปี ร้อยละ เชิงเวลา : ระยะเวลาในการใช้บริการ สวัสดิการไม่เกิน</p>	คน	107,400	<p>3.1.1 ผลผลิต ประชากรเป้าหมายที่ได้รับบริการการ จัดสวัสดิการผู้สูงอายุ - ตัวชี้วัด เชิงปริมาณ : จำนวนประชากรเป้า หมายได้รับบริการการจัดสวัสดิการ ผู้สูงอายุ เชิงคุณภาพ : ประชากรเป้าหมาย ได้รับบริการจัดสวัสดิการผู้สูงอายุ ตามเกณฑ์ที่กำหนด ไม่ต่ำกว่าร้อยละ 85 เชิงเวลา : ระยะเวลาในการให้บริการ สวัสดิการไม่เกิน 12 เดือน เชิงค่าใช้จ่าย : ค่าใช้จ่ายในการให้ บริการอยู่ภายในวงเงินที่ได้รับ</p>			

แผนปฏิบัติการประจำปี พ.ศ. 2554 (แบบ ผปร.03)

กรมพัฒนาสังคมและสวัสดิการ
 นโยบายที่ 3 นโยบายสังคมและคุณภาพชีวิต
 ประเด็นนโยบาย(ย่อย)ที่ 3.5 นโยบายสวัสดิการสังคมและความมั่นคงของมนุษย์

หน่วย: ล้านบาท

เป้าหมาย เชิงนโยบาย	เป้าหมายการให้บริการ กระทรวง/หน่วยงาน	ค่าเป้าหมายของตัวชี้วัด		ผลผลิต/โครงการ	2554		
		หน่วยนับ	2554		งปม.	นอก งปม.	รวม
	รวมทั้งสิ้น			รวมทั้งสิ้น			
				กิจกรรม			
				1. จัดกิจกรรมในศูนย์พัฒนาการจัด สวัสดิการสังคมผู้สูงอายุ	591.8834	0	591.8834
				2. เตรียมความพร้อมผู้สูงอายุในชุมชน	354.0222	0	354.0222

แผนปฏิบัติการประจำปี พ.ศ. 2554

(แบบ ผปร.03)

กรมพัฒนาสังคมและสวัสดิการ

นโยบายที่ 3 นโยบายสังคมและคุณภาพชีวิต

ประเด็นนโยบาย(ย่อย)ที่ 3.5 นโยบายสวัสดิการสังคมและความมั่นคงของมนุษย์

หน่วย: ล้านบาท

เป้าหมาย เชิงนโยบาย	เป้าหมายการให้บริการ กระทรวง/หน่วยงาน	ค่าเป้าหมายของตัวชี้วัด		ผลผลิต/โครงการ	2554		
		หน่วยนับ	2554		งบปม.	นอก งบปม.	รวม
รวมทั้งสิ้น		คน	1,960,750	รวมทั้งสิ้น	7369.4499	0	7369.4499
<p>เป้าหมายเชิงนโยบาย - แก้ไขปัญหาความยากจน อย่างครบวงจรมุ่งให้ประชาชน มีคุณภาพชีวิตที่ดี มีศักยภาพใน การแก้ไขปัญหาความยากจน มีหลักประกันความมั่นคงในกา ดำรงชีวิต</p>	<p>4. เป้าหมายการให้บริการ กระทรวง : ประชากรเป้าหมาย ได้รับบริการสวัสดิการสังคม - ตัวชี้วัด เชิงปริมาณ-จำนวนประชากร เป้าหมายที่ได้รับบริการสวัสดิการสังคม เชิงคุณภาพ - ร้อยละของ ประชากรเป้าหมายที่ได้รับบริการ มีความพึงพอใจ 4.1 เป้าหมายการให้บริการ หน่วยงาน : ประชากรเป้าหมายได้ รับบริการสวัสดิการสังคมและการ พัฒนาศักยภาพ - ตัวชี้วัด เชิงปริมาณ : จำนวนประชากร เป้าหมายที่ได้รับบริการสวัสดิการ สังคมและการพัฒนาศักยภาพ เชิงคุณภาพ : ประชากรเป้าหมาย ที่ได้รับบริการสวัสดิการสังคมและ พัฒนาศักยภาพ สามารถดำรงชีวิตที่ สอดคล้องกับวิถีชีวิตความเป็นอยู่และ วัฒนธรรมท้องถิ่น ไม่ต่ำกว่าร้อยละ เชิงเวลา : ระยะเวลาในการให้บริการ สวัสดิการไม่เกิน</p>	<p>คน</p> <p>ร้อยละ</p> <p>เดือน</p>	<p>1,960,750</p> <p>80</p> <p>12</p>	<p>4.1.1 ผลผลิต ประชากรเป้าหมายที่ได้รับบริการ สวัสดิการสังคม - ตัวชี้วัด เชิงปริมาณ : จำนวนประชากร เป้าหมายที่ได้รับบริการสวัสดิการ สังคมตามความต้องการที่จำเป็น เชิงคุณภาพ : ประชากรเป้าหมายที่ ได้รับบริการสวัสดิการสังคมตามเกณฑ์ ที่กำหนด ไม่ต่ำกว่าร้อยละ 85 เชิงเวลา : ระยะเวลาในการให้บริการ สวัสดิการไม่เกิน 12 เดือน เชิงค่าใช้จ่าย : ค่าใช้จ่ายในการให้ บริการอยู่ในวงเงินที่ได้รับ กิจกรรม 1. ให้บริการสวัสดิการสังคมในสถาบัน 2. ให้บริการสวัสดิการสังคมในชุมชน 3. พัฒนาระบบ รูปแบบและมาตรฐาน การให้บริการแต่ละกลุ่มเป้าหมาย</p>	<p>3275.4220</p> <p>1521.8157</p> <p>28.1437</p> <p>0</p> <p>0</p> <p>0</p>	<p>0</p> <p>0</p> <p>0</p>	<p>3275.4220</p> <p>1521.8157</p> <p>28.1437</p>

แผนปฏิบัติการประจำปี พ.ศ. 2554 (แบบ ผปร.03)

กรมพัฒนาสังคมและสวัสดิการ
 นโยบายที่ 3 นโยบายสังคมและคุณภาพชีวิต
 ประเด็นนโยบาย(ย่อย)ที่ 3.5 นโยบายสวัสดิการสังคมและความมั่นคงของมนุษย์

หน่วย: ล้านบาท

เป้าหมาย เชิงนโยบาย	เป้าหมายการให้บริการ กระทรวง/หน่วยงาน	ค่าเป้าหมายของตัวชี้วัด		ผลผลิต/โครงการ	2554		
		หน่วยนับ	2554		งปม.	นอก งปม.	รวม
	รวมทั้งสิ้น			รวมทั้งสิ้น			
				4. ให้บริการสวัสดิการสังคมและสังคม สงเคราะห์ด้านโรคเอดส์	101.1638	0	101.1638
				5. ให้การคุ้มครองผู้ด้อยโอกาสเพื่อให้ได้ รับบริการตามสิทธิขั้นพื้นฐาน	140.8304	0	140.8304
				4.1.2 ผลผลิต ประชากรเป้าหมายที่ได้รับการ ส่งเสริมและพัฒนาศักยภาพ - ตัวชี้วัด เชิงปริมาณ : จำนวนประชากรเป้าหมาย ได้รับการส่งเสริมความรู้และพัฒนา ศักยภาพ เชิงคุณภาพ : ประชากรเป้าหมาย ได้รับการส่งเสริมและพัฒนาศักยภาพ ตามเกณฑ์ที่กำหนด ไม่ต่ำกว่าร้อยละ 80 เชิงเวลา : ระยะเวลาในการให้บริการ สวัสดิการไม่เกิน 12 เดือน เชิงค่าใช้จ่าย : ค่าใช้จ่ายในการให้ บริการอยู่ภายในวงเงินที่ได้รับ			
				กิจกรรม 1. พัฒนาศักยภาพการดำรงชีวิตของ ประชากรบนพื้นที่สูง	413.3769	0	413.3769
				2. พัฒนาศักยภาพการดำรงชีวิตของ ประชากรในพื้นที่เป้าหมาย	463.8007	0	463.8007
				3. จัดสวัสดิการสังคมโดยบูรณาการกับ เครือข่ายในพื้นที่	147.6558	0	147.6558
				4. จัดตั้งและพัฒนาศูนย์บริการทางสังคม แบบมีส่วนร่วม	187.1145	0	187.1145
				5. พัฒนาศักยภาพในการอยู่ร่วมกันของ ชุมชนในพื้นที่จังหวัดชายแดนภาคใต้	6.0574	0	6.0574

แผนปฏิบัติการประจำปี พ.ศ. 2554 (แบบ ผปร.03)

กรมพัฒนาสังคมและสวัสดิการ
 นโยบายที่ 3 นโยบายสังคมและคุณภาพชีวิต
 ประเด็นนโยบาย(ย่อย)ที่ 3.5 นโยบายสวัสดิการสังคมและความมั่นคงของมนุษย์

หน่วย: ล้านบาท

เป้าหมาย เชิงนโยบาย	เป้าหมายการให้บริการ กระทรวง/หน่วยงาน	ค่าเป้าหมายของตัวชี้วัด		ผลผลิต/โครงการ	2554		
		หน่วยนับ	2554		งปม.	นอก งปม.	รวม
	รวมทั้งสิ้น			รวมทั้งสิ้น			
				4.1.3 ผลผลิต ประชากรเป้าหมายที่ได้รับการ ส่งเสริมความรู้และพัฒนาอาชีพ - ตัวชี้วัด เชิงปริมาณ : จำนวนประชากร เป้าหมายได้รับการส่งเสริมความรู้และ พัฒนาอาชีพ เชิงคุณภาพ : ประชากรเป้าหมาย ได้รับการส่งเสริมและพัฒนาความรู้ที่ สามารถนำไปประกอบอาชีพได้ ไม่ต่ำกว่าร้อยละ 75 เชิงเวลา : ระยะเวลาในการให้บริการ สวัสดิการไม่เกิน 12 เดือน เชิงค่าใช้จ่าย : ค่าใช้จ่ายในการให้ บริการอยู่ในวงเงินที่ได้รับ กิจกรรม 1. พัฒนาทักษะอาชีพแก่สตรีกลุ่มเสี่ยง และคนพิการในสถาบัน 2. ฝึกอาชีพและสร้างทักษะการรวมกลุ่ม 3. พัฒนาคุณภาพชีวิตตามแนวทาง เศรษฐกิจพอเพียง	600.5129	0	600.5129
					380.1788	0	380.1788
					103.3773	0	103.3773

แผนที่ยุทธศาสตร์ กรมพัฒนาสังคมและสวัสดิการ (ตามแผนปฏิบัติการ 4 ปี)

วิสัยทัศน์ “เป็นองค์กรหลักในการพัฒนาสังคมและจัดสวัสดิการครอบคลุมพื้นที่ โดยมีส่วนร่วมของทุกภาคส่วน ภายใต้ระบบการจัดการที่มีประสิทธิภาพ ได้มาตรฐาน เพื่อให้กลุ่มเป้าหมายพึ่งตนเองได้”

ประเด็นยุทธศาสตร์ ที่ 1	ประเด็นยุทธศาสตร์ ที่ 2	ประเด็นยุทธศาสตร์ ที่ 3	ประเด็นยุทธศาสตร์ ที่ 4	ประเด็นยุทธศาสตร์ ที่ 5
การพัฒนารูปแบบและวิธีการให้บริการสวัสดิการสังคมแก่กลุ่มเป้าหมาย	การเสริมสร้างศักยภาพในการดำรงชีวิตแก่กลุ่มเป้าหมาย	ส่งเสริมการจัดสวัสดิการและสร้างหลักประกันทางสังคมแก่ผู้สูงอายุ	การส่งเสริมองค์กรเครือข่ายในการพัฒนาสังคมและจัดสวัสดิการ	ส่งเสริมการใช้หลักธรรมาภิบาลในการบริหารองค์กร

มีรูปแบบและวิธีการให้บริการสวัสดิการสังคมครอบคลุมทุกกลุ่มเป้าหมาย	กลุ่มเป้าหมายที่ได้รับการจัดสวัสดิการสังคมมีศักยภาพในการดำรงชีวิต	ผู้สูงอายุที่ได้รับการจัดสวัสดิการและพัฒนาศักยภาพสามารถอยู่ในสังคมได้อย่างมีคุณค่า	ชุมชนและท้องถิ่นที่ได้รับการส่งเสริมและสนับสนุน มีส่วนร่วมในการพัฒนาสังคมและจัดสวัสดิการ	ภาคประชาชนและบุคลากรมีความเชื่อมั่นในการบริหารราชการของ พ.ส.
---	---	--	--	--

ประชากรเป้าหมายได้รับการบริการที่มีคุณภาพ ได้มาตรฐาน	ผู้มีส่วนได้เสียมีความพึงพอใจในบริการที่ได้รับ	ประชากรเป้าหมายมีส่วนร่วมในการจัดบริการสวัสดิการสังคม	ภาคีเครือข่ายมีส่วนร่วมในการจัดบริการสวัสดิการสังคม
--	--	---	---

มีแนวทาง กลไก มาตรฐานในการจัดบริการสวัสดิการสังคมที่สอดคล้องกับบริบทของสังคม	มีกฎหมาย ระเบียบที่สอดคล้องกับสถานการณ์ทางสังคมและเอื้อต่อประชากรเป้าหมาย	มีระบบติดตามประเมินผลเชิงยุทธศาสตร์	มีการศึกษาวิจัย เพื่อการพัฒนาปรับปรุงงาน
--	---	-------------------------------------	--

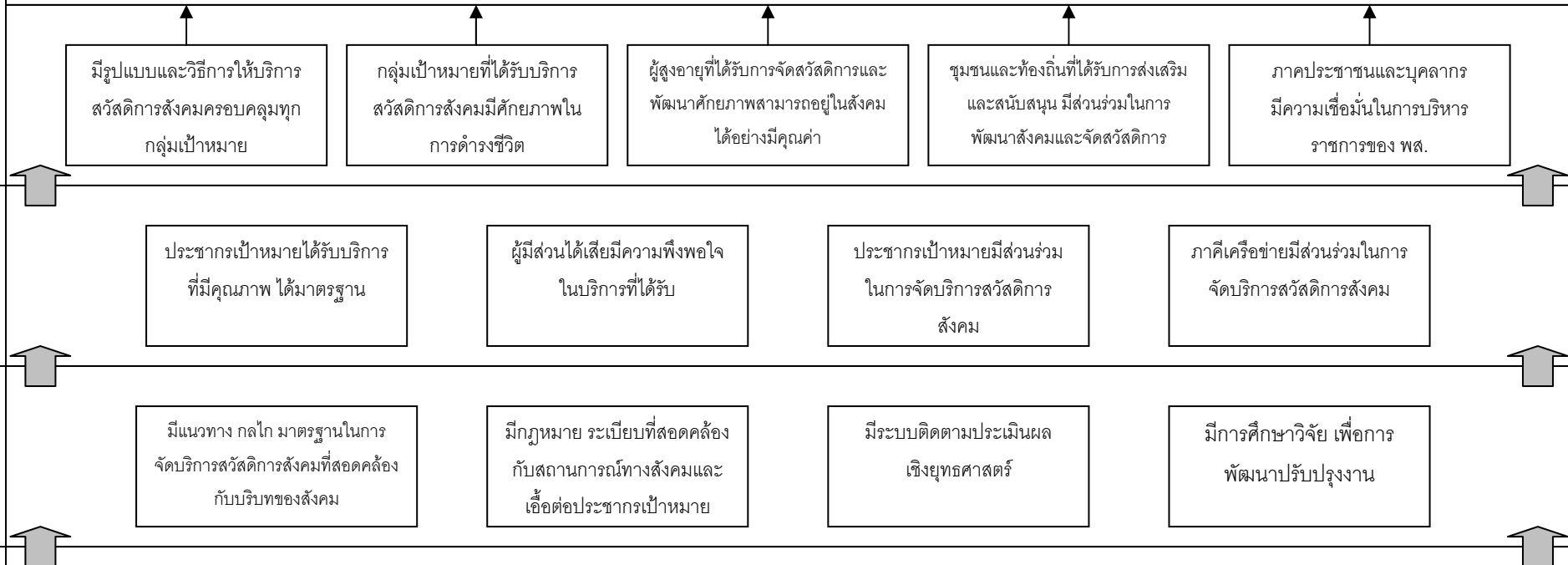
พัฒนาขีดความสามารถของบุคลากรให้สอดคล้องกับทิศทางยุทธศาสตร์ขององค์กร	พัฒนาระบบเทคโนโลยีสารสนเทศ	มีระบบกำกับดูแลตนเองที่ดี	ปรับปรุงโครงสร้างการปฏิบัติงานให้กลุ่มเป้าหมายได้รับการบริการอย่างมีประสิทธิภาพ	มีการบริหารจัดการองค์ความรู้อย่างเป็นระบบ
---	----------------------------	---------------------------	---	---

ประสิทธิผลตามยุทธศาสตร์

คุณภาพการให้บริการ

ประสิทธิภาพของการปฏิบัติ

การพัฒนาองค์กร



อักษรย่อหน่วยงานกรมพัฒนาสังคมและสวัสดิการ

สบส.	=	สำนักบริการสวัสดิการสังคม
สปป.	=	สำนักป้องกันและแก้ไขปัญหาการค้าหญิงและเด็ก
สสว.	=	สำนักงานส่งเสริมและสนับสนุนวิชาการ
สคส.	=	สำนักคุ้มครองสวัสดิภาพชุมชน
สญด.	=	สำนักคุ้มครองสวัสดิภาพหญิงและเด็ก
สปส.	=	สำนักพัฒนาสังคม
สบก.	=	สำนักบริหารกลาง
สสป.	=	สำนักส่งเสริมและพัฒนาสิ่งอำนวยความสะดวกกลุ่มเป้าหมายพิเศษ
ศดบ.	=	ศูนย์อำนวยความสะดวกรับเด็กเป็นบุตรบุญธรรม
ศรพส.	=	ศูนย์เรียนรู้เชิงปฏิบัติการเพื่อการพัฒนาสังคมและสวัสดิการ
กสร.	=	กองประสานโครงการสายใยรักแห่งครอบครัว
กพร.	=	กลุ่มพัฒนาระบบบริหาร
กนจ.	=	กองหนึ่งใจ...เดียวกันในทุกละห่มหึงอุบลรัตนราชกัญญา สิริวัฒนาพรรณวดี
สกช.	=	สำนักกิจการชาติพันธุ์