



# จลสาร

เพื่อเผยแพร่ความรู้ด้านสังคม

โดย กลุ่มงานผู้เชี่ยวชาญ กรมพัฒนาสังคมและสวัสดิการ



ปีที่ 4 รายปีฉบับที่ 1 พ.ศ. 2569



READ ME



ร่วมสนทนา  
ตอบคำถาม  
ท้ายเล่ม  
ลุ้นรางวัล



1

“ความเสี่ยงทางภูมิรัฐศาสตร์โลกกับนโยบายด้านการเปลี่ยนแปลงสภาพภูมิอากาศของกระทรวง พม.”

รอบรู้งานสังคม



7

“ที่อยู่อาศัย คือ สิทธิของทุกคน : บทเรียนเชิงนโยบายจากแคนาดา และการขับเคลื่อนในประเทศไทย”

GLOBAL PERSPECTIVE



13

“วิธีปฏิบัติเตรียมรับมือก่อนน้ำท่วม และหลังน้ำท่วม”

สาระน่ารู้



# วิสัยทัศน์ : กลุ่มงานผู้เชี่ยวชาญ

เป็นหน่วยสนับสนุนงานวิชาการ เพื่อยกระดับและพัฒนา  
องค์ความรู้ สู่การพัฒนาบริการต่อกลุ่มเป้าหมาย

## บรรณาธิการ

นางอุมาภรณ์ ผ่องจิตต์  
นางละอองดาว สีจันทร์แจ่ม  
นายสุวิชชา วงศ์ไสลย์

นางสาวจารุพัสตร์ พิชิตานนท์  
นางสาวนิรดา วรเวทดิษกุล  
นางสาวจรรยา จันท๊ะคำ  
นางสาวอรวิ ล้อมรีน

นักสังคมสงเคราะห์ผู้เชี่ยวชาญ  
ผู้เชี่ยวชาญเฉพาะด้านส่งเสริมสวัสดิการสังคม  
ผู้เชี่ยวชาญเฉพาะด้านพัฒนาสังคม

นักพัฒนาสังคมชำนาญการ  
นักสังคมสงเคราะห์ชำนาญการ  
นักวิเคราะห์นโยบายและแผน  
เจ้าหน้าที่สนับสนุนปฏิบัติงาน  
วิเคราะห์นโยบายและแผน

# รอบรู้งานสังคม



“

ความเสี่ยงทางภูมิรัฐศาสตร์โลก  
กับนโยบายด้านการเปลี่ยนแปลง  
สภาพภูมิอากาศของกระทรวง พม.

”



## ภูมิรัฐศาสตร์ คืออะไร?

# GEOPOLITICS

ภูมิรัฐศาสตร์ (Geopolitics) เป็นสาขาที่ศึกษาผลกระทบทางภูมิศาสตร์ (มนุษย์และกายภาพ) ที่มีต่อการเมืองและความสัมพันธ์ทั้งภายในและระหว่างประเทศ ทั้งยังเป็นศาสตร์ที่เน้นการศึกษานโยบาย เพื่อทำความเข้าใจอธิบายและคาดการณ์พฤติกรรมทางการเมืองจากตัวแปรด้านภูมิศาสตร์ที่หมายรวมถึงภูมิอากาศ ภูมิประเทศ ทรัพยากรธรรมชาติ ประชากร และอำนาจเป็นสิ่งที่ก่อให้เกิดความขัดแย้งในระดับโลก

# ความเสี่ยงทางภูมิรัฐศาสตร์

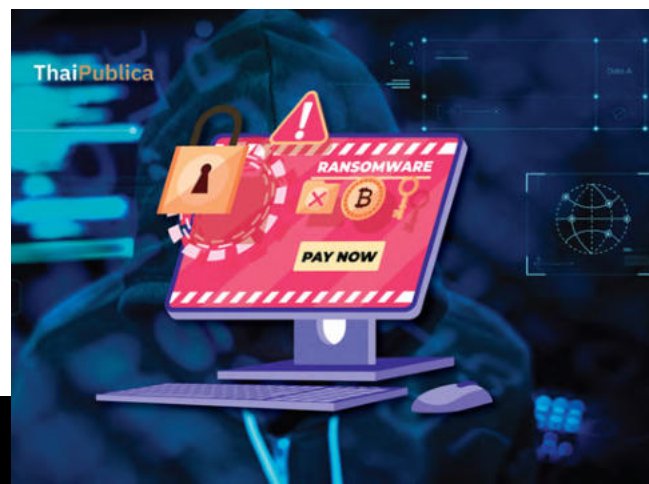
**AYHAN KOSE** รองหัวหน้านักเศรษฐศาสตร์และผู้อำนวยการ THE PROSPECTS GROUP ของธนาคารโลก (WORLD BANK) ให้สัมภาษณ์พิเศษกับ THE STANDARD WEALTH โดยระบุว่า “ความตึงเครียดทางภูมิรัฐศาสตร์เป็นความเสี่ยงที่น่ากังวลสำหรับเศรษฐกิจโลก เนื่องจากอาจทำให้ราคาพลังงาน อาหาร และเงินเพื่อเพิ่มขึ้น จนอาจทำให้ธนาคารกลางทั่วโลกไม่สามารถปรับลดดอกเบี้ยได้ง่าย” ซึ่งส่งผลกระทบต่อผู้บริโภคและประชาชนทั่วโลก

นอกจากนี้ **FEDERAL RESERVE BOARD** ได้นิยาม “ความเสี่ยงภูมิรัฐศาสตร์ (GEOPOLITICAL RISKS)” ไว้ว่าเป็นความเสี่ยงที่เกี่ยวข้องกับสงคราม การก่อการร้าย และความตึงเครียดระหว่างรัฐที่ส่งผลกระทบต่อความสัมพันธ์ระหว่างประเทศ และสันติภาพและความมั่นคงระหว่างประเทศ ขณะที่สถาบัน **GEOPOLITICAL FUTURES** ให้นิยามกว้างขึ้น โดยรวมถึงความเสี่ยงทางการเมือง เศรษฐกิจ และสังคมที่อาจเกิดขึ้นจากการที่ประเทศเข้าไปมีส่วนร่วมในกิจการระหว่างประเทศ โดยการเปลี่ยนแปลงครั้งใหญ่ในด้านอำนาจ ความขัดแย้ง หรือวิกฤต จะก่อให้เกิดความเสี่ยงที่ส่งผลกระทบต่อประเทศและต่อประชาคมโลก

## ความเสี่ยงทางด้านภูมิรัฐศาสตร์ในปัจจุบัน มีอะไรบ้าง

จากดัชนีความเสี่ยงด้านภูมิรัฐศาสตร์ (BLACKROCK GEOPOLITICAL RISK INDICATOR) ความเสี่ยงด้านภูมิรัฐศาสตร์ 10 อันดับแรก ได้แก่

- 1) การโจมตีทางไซเบอร์ครั้งใหญ่
- 2) การโจมตีของผู้ก่อการร้ายครั้งใหญ่
- 3) การแข่งขันเชิงยุทธศาสตร์สหรัฐฯ-จีน
- 4) การแยกส่วนเทคโนโลยีระดับโลก
- 5) ความขัดแย้งระหว่างรัสเซีย-นาโต
- 6) ความตึงเครียดในอ่าวเปอร์เซีย
- 7) วิกฤตการณ์ทางการเมืองในตลาดเกิดใหม่
- 8) ความขัดแย้งของเกาหลีเหนือ
- 9) นโยบายด้านการเปลี่ยนแปลงสภาพภูมิอากาศ
- 10) การแยกตัวของยุโรป



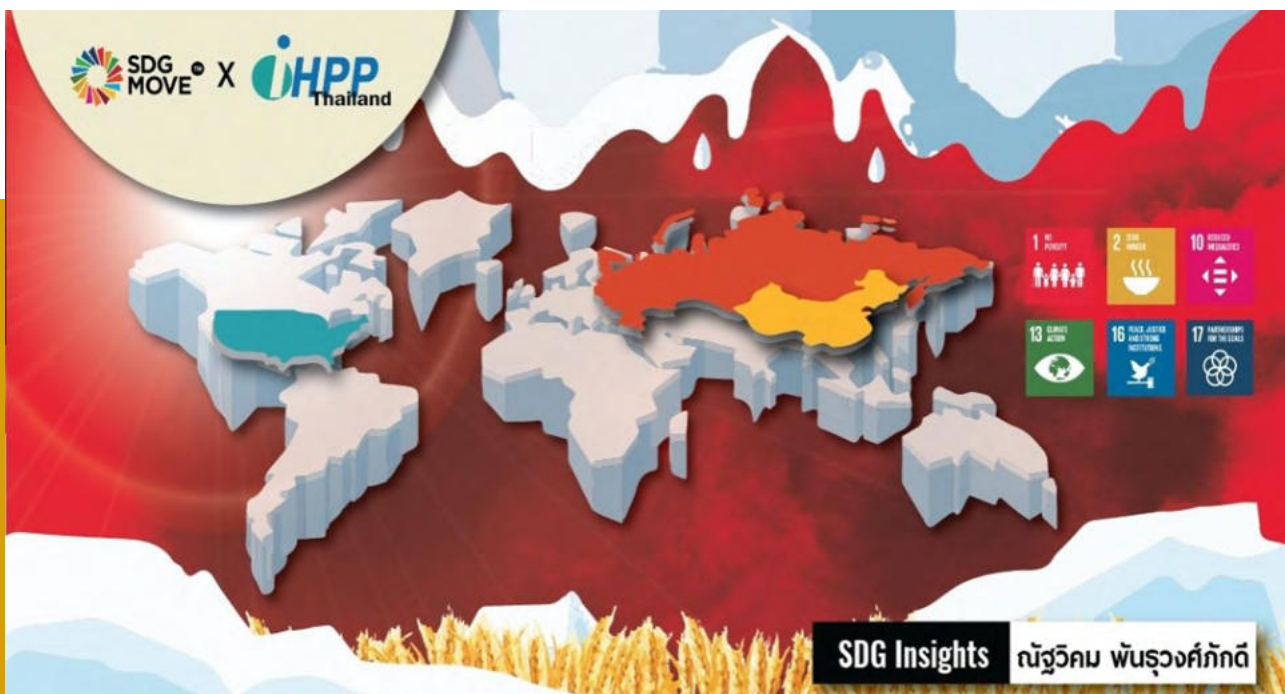
# ความเสี่ยงทางด้านภูมิรัฐศาสตร์กับนโยบายด้านการเปลี่ยนแปลงสภาพภูมิอากาศของ พม.

**จุด** สาระส่วนนี้จะพูดถึงรายละเอียดของ “นโยบายด้านการเปลี่ยนแปลงสภาพภูมิอากาศของกระทรวงการพัฒนาสังคมและความมั่นคงของมนุษย์ (พม.)” เพราะเล็งเห็นว่าการเปลี่ยนแปลงสภาพภูมิอากาศเป็นตัวแปรสำคัญตัวแปรหนึ่งที่ทำให้เกิดการเปลี่ยนแปลงทางภูมิศาสตร์และส่งผลกระทบต่อภูมิรัฐศาสตร์ ด้านหนึ่ง คือ การเปลี่ยนแปลงทางสภาพภูมิอากาศควรเป็นตัวเร่งให้เกิดความร่วมมือระหว่างชาติมหาอำนาจ ในทางกลับกันการเปลี่ยนแปลงทางสภาพภูมิอากาศได้สร้างการแข่งขันทางเศรษฐกิจและอำนาจที่นำมาซึ่งความตึงเครียดทางสังคม

ความขัดแย้งระหว่างรัฐ ที่ก่อให้เกิดความไม่เสถียรภาพทางภูมิรัฐศาสตร์ได้ ซึ่งจะส่งผลกระทบต่อประชากร โดยเฉพาะกลุ่มเปราะบางในประเทศไทย รวมถึงเมื่อนำความเสี่ยงดังกล่าวมาพิจารณาความเกี่ยวข้องกับ “เป้าหมายการพัฒนาที่ยั่งยืน”(SUSTAINABLE DEVELOPMENT GOALS) โดยเฉพาะ SDGS 13 การรับมือกับการเปลี่ยนแปลงสภาพภูมิอากาศ เมื่อสภาพภูมิอากาศในบทความนี้เป็น ‘ตัวเร่ง’ หรือ ‘ต้นตอ’ ส่งผลให้เกิดการเปลี่ยนแปลงทางการเมือง ความมั่นคง การพัฒนาประเทศและความสัมพันธ์ระหว่างประเทศ

จากข้อมูลดังกล่าวจึงปฏิเสธไม่ได้ว่า ภูมิรัฐศาสตร์ส่งผลต่อเศรษฐกิจและความเป็นอยู่ของโลกให้ความสำคัญ และส่งผลต่อกลุ่มเปราะบางที่จะต้องมีการปรับตัวจากการเปลี่ยนแปลงสภาพภูมิอากาศ ซึ่งนับเป็นภัยคุกคามที่ส่งผลต่อความมั่นคงของมนุษย์ โดยเฉพาะกลุ่มเปราะบางที่มีข้อจำกัดในการปรับตัว (ADAPTIVE CAPACITY) ได้แก่

1. **กลุ่มเด็ก** ซึ่งกองทุนเพื่อเด็กแห่งสหประชาชาติ (UNICEF) ระบุว่า เมื่อปี 2564 ประเทศไทยถูกจัดให้อยู่ในอันดับที่ 50 จาก 163 ประเทศ ที่เด็กมีความเสี่ยงสูงที่จะได้รับผลกระทบ
2. **กลุ่มผู้สูงอายุและคนพิการ** มีข้อจำกัดทางการเคลื่อนไหวและสุขภาพส่งผลให้ตกอยู่ในภาวะเสี่ยงเมื่อเกิดภัยพิบัติ และเป็นกลุ่มเปราะบางมีส่วนสูงที่สุดที่จะได้รับผลกระทบ ในขณะที่ประเทศไทยกำลังเผชิญวิกฤตประชากรที่เด็กเกิดน้อย วัยทำงานขาดแคลน แต่ผู้สูงอายุจำนวนมากต้องการการดูแล
3. **กลุ่มผู้มีรายได้น้อย** ซึ่งขาดแคลนในทุกมิติ อาทิ ทรัพยากรทางการเงิน ทำให้ไม่สามารถย้ายที่อยู่อาศัยไปยังพื้นที่ที่ปลอดภัย ไม่สามารถเข้าถึงโครงสร้างสาธารณูปโภคขั้นพื้นฐานที่มีคุณภาพ ทำให้มีความเสี่ยงที่จะได้รับผลกระทบมาก เนื่องจากมีศักยภาพในการรับมือที่น้อย



**ก** กระทรวง พม. ซึ่งเป็นหน่วยงานที่มีภารกิจเกี่ยวข้องในสาขาการตั้งถิ่นฐานและความมั่นคงของมนุษย์ มีการจัดตั้งกลไกในการดูแลกลุ่มคนเปราะบางจากภัยพิบัติที่มีชื่อว่า “ศูนย์บริหารการดูแลกลุ่มเปราะบางจากภัยพิบัติ (ศบปภ.) หรือ Disaster Care Center for the Vulnerable : DCCV” ทั้งในส่วนกลางและส่วนภูมิภาค โดย ในปี 2568 เริ่มนำร่อง ใน 14 จังหวัดภาคใต้และภาคเหนือ เพื่อเตรียมความพร้อมในการรับมือ ปรับตัว และทำให้ความช่วยเหลือดูแลเยียวยา กลุ่มเปราะบางจากภัยพิบัติ การให้ความช่วยเหลือประชาชนผู้ประสบภัยในพื้นที่ อาทิ ภาคใต้ มีการสั่งการผ่านระบบปฏิบัติการออนไลน์ (Online Operation System : OOS) อีกทั้งเมื่อวันที่ 25 กุมภาพันธ์ 2568 ที่ผ่านมากกระทรวง พม. ได้ร่วมลงนาม **MOU 6 หน่วยงาน** ร่วมกับกระทรวงทรัพยากรธรรมชาติและสิ่งแวดล้อม กระทรวงมหาดไทย สำนักนายกรัฐมนตรี กระทรวงดิจิทัลเพื่อเศรษฐกิจและสังคม กระทรวงเกษตรและสหกรณ์ และกระทรวงการท่องเที่ยวและกีฬา

กระทรวง พม. เร่งจัดการเชิงรุกกับการปรับตัวต่อการเปลี่ยนแปลงสภาพภูมิอากาศที่ส่งผลกระทบต่อประชากร โดยเฉพาะประชากรกลุ่มเปราะบาง ถือว่าเป็นความท้าทายทั้งในระดับนโยบายและระดับปฏิบัติการแต่จะต้องทำให้มั่นใจได้ว่าไม่มีใครถูกทิ้งไว้ข้างหลัง ทั้งนี้ ต้องมีการดำเนินงานอย่างต่อเนื่อง ดังนี้

**1) ความสำคัญและความจำเป็นของการมีข้อมูลของกลุ่มเป้าหมายที่ถูกต้องและทันสมัย** เพื่อใช้ในการวางแผน การจัดสรรทรัพยากรตามระดับความสำคัญของสถานการณ์และพื้นที่ ดังนั้นกระทรวง พม. จะพิจารณายกระดับการจัดเก็บและวิเคราะห์ข้อมูลของทุกหน่วยงานที่เกี่ยวข้องให้มีความถูกต้อง แม่นยำ และมีรายละเอียดที่เพียงพอ และจะบูรณาการข้อมูลของทุกหน่วยงานให้อยู่ในระบบ Big Data ของกระทรวง รวมทั้งเชื่อมประสานข้อมูลกับ หน่วยงานที่เกี่ยวข้องภายนอกกระทรวง พม. ต่อไป

**2) การใช้เครื่องมือและนวัตกรรมที่มีมาตรฐานสากล** โดยเฉพาะการจัดทำแผนที่ความเสี่ยงตามมาตรฐาน IPCC ซึ่งกระทรวง พม. จะพิจารณาปรับใช้เทคโนโลยี และนวัตกรรมที่เกี่ยวข้อง มาใช้กำหนดนโยบายและมาตรการต่าง ๆ ให้มีความแม่นยำมากยิ่งขึ้น โดยเฉพาะการชี้เป้ากลุ่มประชากรที่จะได้รับความเสี่ยงอันเนื่องมาจากการเปลี่ยนแปลงของสภาพภูมิอากาศ เพื่อให้การจัดสรรบุคลากรและงบประมาณเป็นไปอย่างตรงเป้าหมาย

**3) การเสริมสร้างความรู้ (Awareness raising and capacity building) ของบุคลากรกระทรวง พม. และภาคีเครือข่าย** เรื่องการดูแลประชาชนให้มีความตระหนักและพร้อมรับมือกับผลกระทบจากการเปลี่ยนแปลงสภาพภูมิอากาศ โดยเฉพาะในกลุ่มเปราะบางถือเป็นเรื่องสำคัญที่สุดที่บุคลากรกระทรวง พม. จะต้องเข้าใจเรื่องต่าง ๆ ไม่ว่าจะเป็นเรื่องข้อมูล การทำแผน และการลงปฏิบัติงานในพื้นที่

**4) การประสานการปฏิบัติงานร่วมกับหน่วยงานที่เกี่ยวข้อง** เพื่อขับเคลื่อนการดำเนินการด้านการปรับตัวต่อการเปลี่ยนแปลงสภาพภูมิอากาศ ให้สอดคล้องกับความจำเป็นของกลุ่มคนเปราะบางในพื้นที่เสี่ยง เช่น สำนักงานทรัพยากรน้ำแห่งชาติ (สทนช.) กรมการปรับเปลี่ยนสภาพภูมิอากาศและสิ่งแวดล้อม กรมป้องกันและบรรเทาสาธารณภัย กระทรวงมหาดไทย สภาเศรษฐกิจและสังคมแห่งชาติ สำนักงานพัฒนาเทคโนโลยีอวกาศและภูมิสารสนเทศ (GISTDA) และกรมทรัพยากรทางทะเลและชายฝั่ง เป็นต้น

**5) การให้คนและชุมชน โดยเฉพาะกลุ่มเปราะบางเป็นศูนย์กลาง** ในการพัฒนาและมีส่วนร่วมในการจัดทำแผนงานเพื่อเสริมสร้างความยืดหยุ่นในการปรับตัวต่อผลกระทบของการเปลี่ยนแปลงสภาพภูมิอากาศที่มีแนวโน้มรุนแรงขึ้น

**อย่างไรก็ตามจำเป็นต้องมีนโยบายระยะยาวสำหรับการดูแลกลุ่มเปราะบาง โดยเฉพาะ** แต่กรณีที่เกิดเหตุขึ้นฉับพลัน ในลักษณะภัยพิบัติเท่านั้น แต่รวมถึงเหตุการณ์ที่ค่อย ๆ เกิดขึ้น (Slow Onset Events) เช่น อุณหภูมิค่อย ๆ สูงขึ้น หรือระดับน้ำทะเลค่อย ๆ ยกกระดับขึ้น หรือ สภาพอากาศร้อน หนาว ฝน แล้ง ค่อย ๆ ปรับรูปแบบ หรือค่อย ๆ ทวีความรุนแรงขึ้น โดยการ ยกกระตือรือร้นการคุ้มครองทางสังคมผ่านกลไกต่าง ๆ ที่มีอยู่แล้ว หรือสร้างขึ้นใหม่ เช่น **การปฏิบัติงานของอาสาสมัครพัฒนาสังคมและความมั่นคงของมนุษย์ (อพม.) หรือผู้บริหารผู้สูงอายุ** หรือหน่วยงานสังกัดกระทรวง พม. (สถาน - บ้าน - นิคม) การพัฒนาโครงสร้างพื้นฐาน รวมถึงที่อยู่อาศัย ที่สนับสนุน ให้กลุ่มเปราะบางสามารถรับมือและปรับตัวได้และการคิดค้นวิธีการรับมือและสร้างความตระหนักรู้ ให้กับกลุ่มเปราะบาง อาทิ การพัฒนาระบบข้อมูล และการใช้ AI เข้ามาช่วย ซึ่งสถาบันสิ่งแวดล้อมไทย (TEI) ได้นำกลไกของห้องปฏิบัติการนโยบาย (Policy Lab) เข้ามาช่วย ทำให้แนวทางการรับมือกับการเปลี่ยนแปลงสภาพภูมิอากาศ เพื่อดูแลกลุ่มเปราะบางในประเทศไทยมีความชัดเจนยิ่งขึ้นต่อไป

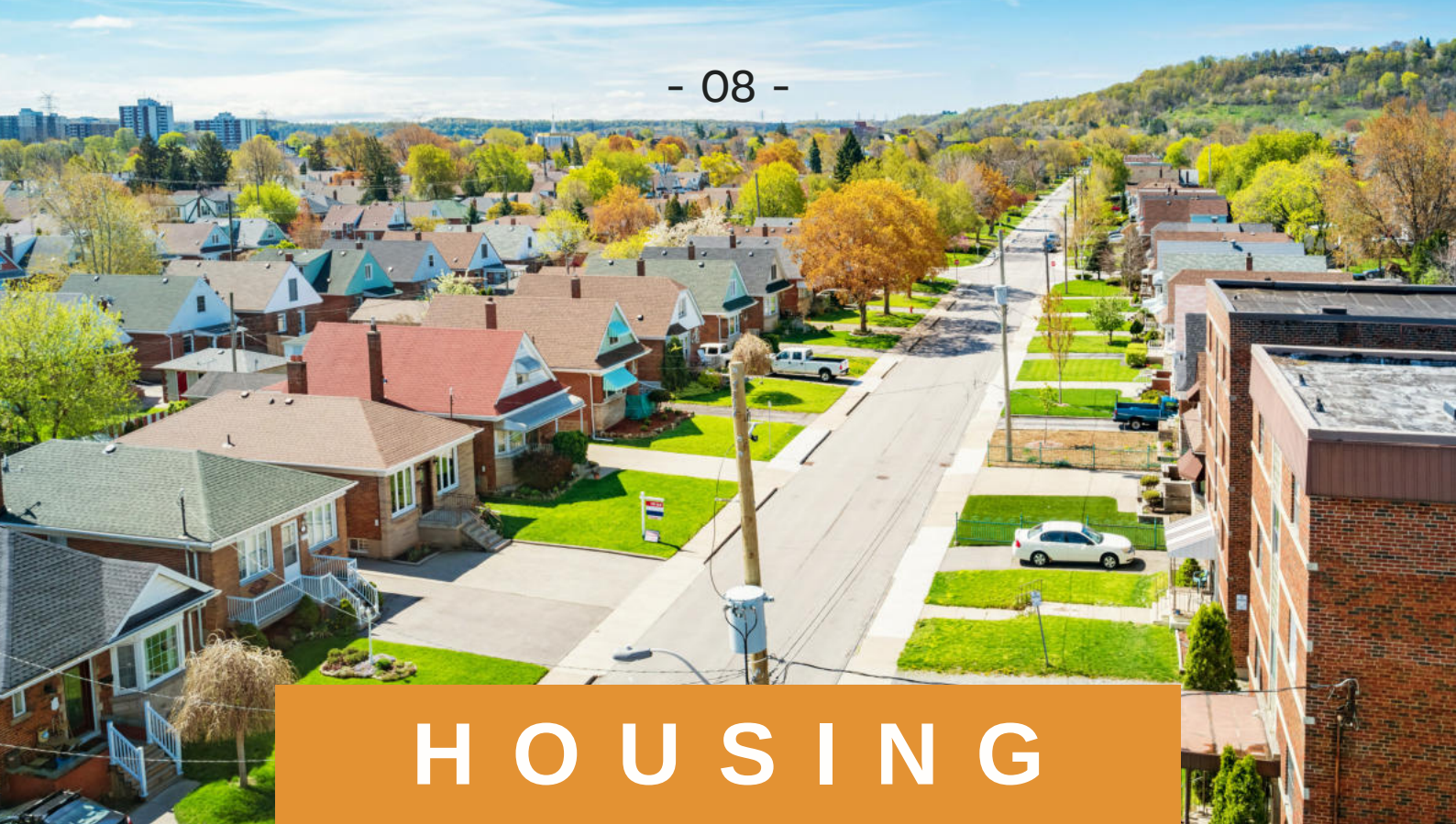
## แหล่งอ้างอิง

- กระทรวงการพัฒนาสังคมและความมั่นคงของมนุษย์.(2567). วราวุธ ชับเคลื่อน พม. รับมือการเปลี่ยนแปลงสภาพภูมิอากาศโลก ยอมรับ กังวลส่งผลกระทบต่อสังคมไทย – กลุ่มเปราะบาง. สืบค้น 21 พฤศจิกายน 2568, จาก [https://msdhs.go.th/news\\_view.php?id=39608](https://msdhs.go.th/news_view.php?id=39608)
- กระทรวงพาณิชย์.(2567). ความขัดแย้งทางภูมิรัฐศาสตร์โลกและแนวทางการรับมือของต่างประเทศ. สืบค้น 21 พฤศจิกายน 2568, จาก <https://www.tpsso.go.th/document/2406-0000000030>
- ณัฐวิกรม พันธฐวงศ์ภักดี.(2564). SDG Insights | ความท้าทายด้านความมั่นคง: ผลกระทบทางภูมิรัฐศาสตร์ของการเปลี่ยนแปลงสภาพภูมิอากาศ. สืบค้น 21 พฤศจิกายน 2568, จาก <https://www.sdgmove.com/2021/07/29/sdg-insights-climate-change-to-changes-in- geopolitics/>
- วาราดา ทองจำนงค์.(2567). EXCLUSIVE: World Bank เผย ‘ความขัดแย้งภูมิรัฐศาสตร์’ เป็นความเสี่ยงที่น่าจับตามากที่สุดสำหรับเศรษฐกิจโลกในปีนี้. สืบค้น 21 พฤศจิกายน 2568, จาก <https://thestandard.co/exclusive-world-bank-geopolitical-conflicts/>
- เสาวณี จันทะพงษ์.(2567). ความเสี่ยงภูมิรัฐศาสตร์ด้านเทคโนโลยี สงคราม เศรษฐกิจ และการเปลี่ยนแปลงสภาพภูมิอากาศ ทางแยกสู่ระเบียบโลกใหม่ (ตอน 1). สืบค้น 21 พฤศจิกายน 2568, จาก <https://thaipublica.org/2024/11/geopolitical-risks-multipolar-order/>
- Magazine to save the world “Green Network” .(2568). พม.จับมือ TEI เตรียมความพร้อมกลุ่มเปราะบางขับเคลื่อนนโยบายรับมือ Climate Change. สืบค้น 21 พฤศจิกายน 2568, จาก <https://www.greennetworkthailand.com/tei-climate-change/>
- Thai PBS.(2568). พม.เตรียมรับมือ "สภาพภูมิอากาศเปลี่ยนแปลง" ดูแลกลุ่มเปราะบาง. สืบค้น 21 พฤศจิกายน 2568, จาก <https://www.thaipbs.or.th/news/content/349777>



**ที่อยู่อาศัยคือสิทธิของทุกคน :**  
บทเรียนเชิงนโยบายจากแคนาดา  
และการขับเคลื่อนในประเทศไทย





# HOUSING

## ที่อยู่อาศัย

**ประเทศแคนาดาเผชิญวิกฤตด้านที่อยู่อาศัยอย่างรุนแรง ทั้งในมิติของการขาดแคลนที่อยู่อาศัยและความสามารถในการเข้าถึงที่อยู่อาศัยของประชาชน ราคาบ้านและค่าเช่าที่เพิ่มสูงขึ้นอย่างต่อเนื่อง ส่งผลให้ประชาชนจำนวนมากไม่สามารถซื้อหรือเช่าที่อยู่อาศัยได้อย่างมั่นคง รัฐบาลแคนาดาจึงตระหนักถึงหลักการสำคัญว่า “ที่อยู่อาศัยคือสิทธิขั้นพื้นฐานของมนุษย์และเป็นเงื่อนไขจำเป็นของคุณภาพชีวิต”**

เพื่อตอบสนองต่อความต้องการของประชากรที่เพิ่มขึ้น รัฐบาลจำเป็นต้องเพิ่มปริมาณที่อยู่อาศัยในทุกระดับ ตั้งแต่ที่อยู่อาศัยในตลาด ที่อยู่อาศัยในเมือง ไปจนถึงที่อยู่อาศัยราคาที่เหมาะสมที่ประชาชนทั่วไปสามารถจับต้องได้ เมื่อวันที่ 12 เมษายน พ.ศ. 2567 รัฐบาลแคนาดาได้ประกาศแผนที่อยู่อาศัยฉบับใหม่ภายใต้ชื่อ **“Solving the Housing Crisis: Canada’s Housing Plan”** ซึ่งเป็นส่วนหนึ่งของแผนงานด้านที่อยู่อาศัยและงบประมาณปี 2024 ต่อยอดจากการลงทุนของรัฐบาลกลางที่เริ่มดำเนินการตั้งแต่ปี 2017 โดยมีเป้าหมายชัดเจนในการสร้างที่อยู่อาศัยใหม่ “นับล้านหลัง” ภายในระยะยาว

กระทรวงการเคหะ / โครงสร้างพื้นฐาน และชุมชนแห่งแคนาดา (Housing, Infrastructure and Communities Canada: HICC) ทำงานร่วมกับรัฐบาลทุกระดับและภาคีหลัก เพื่อพัฒนาโครงสร้างพื้นฐานสาธารณะที่ทันสมัย และสร้างชุมชนที่ครอบคลุม เชื่อมโยง และมีความยืดหยุ่นทั่วประเทศ

หัวใจสำคัญของแผนที่อยู่อาศัย  
ในแคนาดา ยึดหลัก  
“ความสามารถในการเข้าถึง  
ที่อยู่อาศัย”  
เป็นแกนกลาง  
โดยมี 3 มิติหลัก ดังนี้



**การเพิ่มจำนวน  
ที่อยู่อาศัย**

มุ่งลดต้นทุนการก่อสร้าง  
สนับสนุนให้เมืองต่าง ๆ  
อนุญาตการก่อสร้างที่อยู่  
อาศัยมากขึ้น ปรับเปลี่ยนวิธี  
การก่อสร้างให้มีประสิทธิภาพ  
และเพิ่มกำลังแรงงานในภาค  
การก่อสร้าง



**การทำให้การเช่าหรือซื้อบ้าน  
ง่ายขึ้นรัฐบาลให้ความสำคัญ  
กับการคุ้มครอง ผู้เช่าและ  
เจ้าของบ้าน**

- การจัดทำร่างกฎหมายสิทธิ  
ผู้เช่าในแคนาดา เพื่อเพิ่ม  
ความโปร่งใสของข้อมูลค่าเช่า
- การยกเลิกสิทธิที่กีดกีดหย่อน  
ภาษีสำหรับการให้เช่าระยะ  
สั้นที่ขัดต่อกฎหมายท้องถิ่น
- การขยายระยะเวลาห้าม  
ชาวต่างชาติซื้อที่อยู่อาศัย  
เพื่อลดการเก็งกำไร
- การต่อต้านการฉ้อโกงสินเชื่อ  
บ้านซึ่งเป็นปัจจัยเร่งราคา  
ที่อยู่อาศัยให้สูงผิดปกติ



**การช่วยเหลือผู้ที่ไม่  
สามารถซื้อบ้านได้**

รัฐบาลยืนยันว่าที่อยู่อาศัย คือ  
รากฐานของความมั่นคง  
ในชีวิต และการเสริมสร้าง  
ภาคส่วนที่อยู่อาศัยชุมชน  
ที่เข้มแข็งจะช่วยปกป้อง  
กลุ่มเปราะบางจากการขึ้น  
ค่าเช่า และสร้างแหล่งที่อยู่  
อาศัยราคาที่เหมาะสมอย่าง  
ยั่งยืน หลักการนี้สอดคล้องกับ  
National Housing Strategy  
Act (2019) ซึ่งรับรองที่อยู่  
อาศัยในฐานะสิทธิมนุษยชน  
ของชาวแคนาดา

# จากแคนาดาสู่การตั้งคำถาม เชิงนโยบายในบริบทของประเทศไทย

ประสบการณ์ของแคนาดาชี้ให้เห็นว่า วิกฤตที่อยู่อาศัย ไม่อาจแก้ไขได้ด้วยมาตรการเฉพาะหน้า หากแต่ต้องอาศัยนโยบายระยะยาวที่ยึดสิทธิประชาชนเป็นศูนย์กลาง และความร่วมมือจากทุกภาคส่วน

แนวคิดดังกล่าวสะท้อนมายังบริบทของประเทศไทยโดยเฉพาะปัญหาคนจนเมือง และคนไร้บ้าน ซึ่งเผชิญอุปสรรคด้านที่อยู่อาศัยไม่ต่างจากประเทศพัฒนาแล้ว หากแต่มีข้อจำกัดด้านทรัพยากรและโครงสร้างนโยบายที่แตกต่างกัน

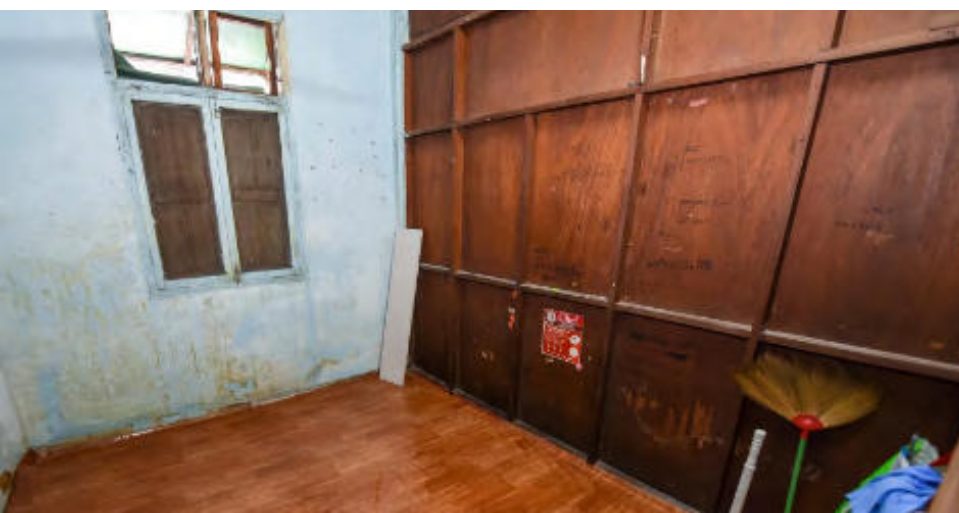
## “ที่อยู่อาศัยคนละครั้ง”

บทเรียนภาคสนามสู่ข้อเสนอเชิงนโยบายของประเทศไทย

### ข้อเสนอเชิงนโยบาย (Policy Suggestions)



บูรณาการแนวคิด “ที่อยู่อาศัยคนละครั้ง/ห้องเช่าคนละครั้ง” เป็นมาตรการหลักในแผนของ กระทรวงพม. กทม. พอช. และอปท. โดยจัดตั้งงบประมาณหรือกองทุนถาวรของรัฐบาลร่วมกับภาคประชาชน เพื่อสนับสนุนค่าเช่าอย่างต่อเนื่อง ไม่พึ่งพาโครงการระยะสั้นขยายพื้นที่นำร่องจากชุมชนเดิมไปยังเมืองใหญ่และพื้นที่ที่มีคนไร้บ้านหนาแน่น เชื่อมมาตรการด้านที่อยู่อาศัยกับการพัฒนางานและอาชีพ เช่น การฝึกทักษะและการจ้างงาน ควบคู่การช่วยค่าเช่า พัฒนาระบบฐานข้อมูลคนไร้บ้านและผลลัพธ์โครงการ เพื่อใช้เป็นหลักฐานเชิงประจักษ์ในการผลักดันนโยบายระดับชาติ





## บทบาทของกรมพัฒนาสังคมและสวัสดิการ (พส.)

**กรม พส.** มีบทบาทสำคัญทั้งในฐานะภาคีที่ร่วมริเริ่มโครงการที่อยู่อาศัยคนละครึ่ง หน่วยงานเชิงนโยบายภายใต้กระทรวง พม. ในการผลักดันให้ “ห้องเช่าคนละครึ่ง” กลายเป็นมาตรการระดับประเทศ บทบาทครอบคลุมตั้งแต่การคัดกรองกลุ่มเป้าหมาย การดูแลกรณีเปราะบาง การประสานเครือข่ายคนไร้บ้าน ไปจนถึงการสนับสนุนเชิงนโยบายร่วมกับ พอช. สสส. กทม. และภาคประชาชน

# สรุป

นโยบายของประเทศแคนาดาและการขับเคลื่อนในประเทศไทยสะท้อนข้อเท็จจริงร่วมกันว่า “ที่อยู่อาศัยไม่ใช่เพียงทรัพย์สินทางเศรษฐกิจ แต่เป็นสิทธิขั้นพื้นฐานของมนุษย์” ดังนั้น การแก้ไขปัญหาที่อยู่อาศัยอย่างยั่งยืนจำเป็นต้องอาศัยนโยบายเชิงระบบ ความต่อเนื่องของงบประมาณ และการทำงานร่วมกันของรัฐและภาคประชาชน



ทั้งนี้ บทเรียนจากต่างประเทศจะช่วยเปิดมุมมองเชิงโครงสร้าง ขณะที่ประสบการณ์ภาคสนามในประเทศไทยช่วยยืนยันว่านโยบายที่ดีต้องตั้งอยู่บนชีวิตจริงของผู้คน หากสามารถเชื่อมสองมิตินี้เข้าด้วยกันได้อย่างสมดุล ย่อมเป็นก้าวสำคัญสู่การสร้างระบบที่อยู่อาศัยที่เป็นธรรมและไม่ทิ้งใครไว้ข้างหลัง

## แหล่งอ้างอิง

07: ห้องเช่าคนละครึ่ง จุดตั้งหลักชีวิต ‘คนไร้บ้าน’ สืบค้นข้อมูลวันที่ 3 กุมภาพันธ์ 2569 เว็บไซต์ [HTTPS://DOL.THAIHEALTH.OR.TH/MEDIA/INDEX/F99D99DF-BA05-EF11-8105-00155D1AAB6F](https://dol.thaihealth.or.th/media/index/f99d99df-ba05-ef11-8105-00155d1aab6f)  
NATIONAL HOUSING STRATEGY ACT (S.C. 2019, C. 29, S. 313) สืบค้นข้อมูลวันที่ 3 กุมภาพันธ์ 2569 เว็บไซต์ [HTTPS://LAWS-LOIS.JUSTICE.GC.CA/ENG/ACTS/N-11.2/FULLTEXT.HTML](https://laws-lois.justice.gc.ca/eng/acts/N-11.2/fulltext.html)  
HOUSING AS A HUMAN RIGHT สืบค้นข้อมูลวันที่ 4 กุมภาพันธ์ 2569 เว็บไซต์ [HTTPS://WWW.GOOGLE.COM/SEARCH?Q=HTTPS://WWW.CHRC-CCDP.GC.CA/EN/RESOURCES/HOUSING-HUMAN-RIGHT](https://www.google.com/search?q=https://www.chrc-ccdp.gc.ca/en/resources/housing-human-right)  
ห้องเช่าคนละครึ่ง.THAIPBS สืบค้นข้อมูลวันที่ 4 กุมภาพันธ์ 2569 จากเว็บไซต์ [HTTPS://WWW.THAIPBS.OR.TH/PROGRAM/SAMANCHON/EPISODES/92288](https://www.thaipbs.or.th/program/samanchon/episodes/92288)



**DID  
YOU  
KNOW**

**“วิธีปฏิบัติเตรียมรับมือ  
ก่อนน้ำท่วมและหลังน้ำท่วม”**

# ข้อคิดสำคัญ

“น้ำท่วมเป็นภัยธรรมชาติที่เกิดขึ้นซ้ำได้  
การเฝ้าระวังและเตรียมพร้อมคือวิธีลดผลกระทบที่ดีที่สุด”

## สาเหตุสำคัญของการเกิดน้ำท่วม

ส่วนใหญ่เกิดจากสภาพพื้นที่ และความแปรปรวน  
ของธรรมชาติ อย่างไรก็ตาม ในหลายพื้นที่การกระทำ  
ของมนุษย์ก็มีบทบาทสำคัญทำให้ความรุนแรง  
ของอุทกภัยเพิ่มมากขึ้น ปัจจัยเหล่านี้รวมถึงฝนตกหนัก  
ต่อเนื่อง น้ำป่าไหลหลาก แม่น้ำล้นตลิ่ง พื้นที่ลุ่มต่ำ  
หรือการกีดขวางทางน้ำจากการพัฒนาเมือง  
และการใช้ที่ดินไม่เหมาะสม



# น้ำท่วม เนื่องจากฝนตกหนัก?

**น้ำ**ฝนเป็นแหล่งกำเนิดน้ำหลักที่ปรากฏบนผิวโลก เมื่อฝนตกลงบนพื้นดิน น้ำบางส่วนจะซึมลงดินและสะสมอยู่ที่ใต้ดิน บางส่วนขังอยู่บนผิวดิน เมื่อฝนตกมากเกินไปพื้นดินจะซับได้น้ำจะไหลนองบนผิวดินและรวมตัวไหลลงสู่พื้นที่ลุ่มต่ำ ลำธาร แม่น้ำ และทะเล ปริมาณน้ำที่ไหลบ่าขึ้นอยู่กับปริมาณและความรุนแรงของฝน

ฝนในประเทศไทยส่วนใหญ่เกิดจากลมมรสุมตะวันตกเฉียงใต้และพายุหมุนจากทะเลจีนใต้ เช่น พายุไต้ฝุ่น พายุโซนร้อน และพายุดีเปรสชัน

นอกจากนี้ ยังมีพายุหมุนจากอ่าวเบงกอลที่เกิดขึ้นครั้งคราว พายุเหล่านี้นำฝนจำนวนมากเข้ามาตก ในภูมิภาคต่าง ๆ ของประเทศ ทำให้เกิดน้ำท่วมและอุทกภัยในบางปี



**ฝน**จากพายุเหล่านี้มักเริ่มตกในภาคเหนือ ภาคกลาง และภาคตะวันออกเฉียงเหนือ ตั้งแต่เดือนมิถุนายน และเมื่อถึงเดือนสิงหาคม-กันยายน พายุรุนแรงมาyingภาคกลางและภาคใต้ ส่งผลให้ฝนตกหนักต่อเนื่องหลายพื้นที่ น้ำจึงไหลบ่ามากจนบางปีเกิดน้ำท่วมใหญ่และอุทกภัยรุนแรงในหลายจังหวัด

# ก่อนน้ำท่วม

## ควรเตรียมตัวอย่างไร

### 1 ติดตามข่าวสารช่องทางที่น่าเชื่อถือ

- เว็บไซต์ ThaiWater.net : ข้อมูลน้ำท่วมระดับประเทศ (สถาบันสารสนเทศทรัพยากรน้ำ : สสน.)
- เว็บไซต์ BKK Flood Monitoring ติดตามน้ำท่วมกรุงเทพฯ (สำนักการระบายน้ำ กทม.)
- เว็บไซต์/แอปพลิเคชัน TMD Weather Forecast : พยากรณ์อากาศ/สถานการณ์น้ำท่วม (กรมอุตุนิยมวิทยา)
- แอปพลิเคชัน Thai Disaster Alert แจ้งเตือนภัยพิบัติ (กรมป้องกันและบรรเทาสาธารณภัย : ปก.)
- แอปพลิเคชัน DWR4THAI /Line Official: @dwrthailand /Facebook: กรมทรัพยากรน้ำ ระบบแจ้งเตือนภัยล่วงหน้า สำหรับเหตุการณ์น้ำหลาก/ดินถล่ม
- เว็บไซต์ wmsc.rid.go.th /Facebook : SWOC RID / แอปพลิเคชัน : WMSC (ศูนย์ปฏิบัติการน้ำอัจฉริยะ : กรมชลประทาน)
- เว็บไซต์ Google Flood Hub พยากรณ์น้ำท่วมล่วงหน้าด้วย AI แสดงข้อมูลพื้นที่เสี่ยงน้ำท่วมแบบเจาะลึก
- Water Map : แผนที่น้ำท่วม เช็กระดับน้ำเรียลไทม์ ทั่วประเทศผ่านแผนที่ออนไลน์
- GISTDA Disaster Platform (สำนักงานพัฒนาเทคโนโลยี อวกาศและภาพถ่ายดาวเทียม)
- เว็บไซต์ตรวจสอบทางหลวง <https://hdms.doh.go.th/dashboard> (ระบบรายงาน สถานการณ์น้ำท่วม บนทางหลวง)
- แอปพลิเคชัน DPM Reporter เตือนภัยพิบัติและภัยบนถนน (กรมทางหลวง)
- Facebook : กรมทางหลวง และสายด่วนกรมทางหลวง 1586

### 2 เตรียมของยังชีพและของสำคัญ

- เตรียมอาหารแห้ง น้ำดื่ม ยา และอุปกรณ์ ที่จำเป็นให้พร้อม
- ชาร์จแบตเตอรี่มือถือ ไฟฉาย และอุปกรณ์สื่อสารให้พร้อม
- รวบรวมเอกสารสำคัญ เช่น ทะเบียนบ้าน สมุดบัญชีธนาคาร ใส่ถุงกันน้ำไว้ในที่หยิบง่าย

### 3 ป้องกันบ้านและทรัพย์สิน

- ย้ายสิ่งของขึ้นที่สูง/ย้ายพาหนะไปจอดในที่ที่น้ำท่วมไม่ถึง
- อุดช่องโหว่ที่ไหลเข้าบ้านด้วยกระสอบทรายหรือผ้า
- ปิดเบรกเกอร์ไฟฟ้า/ปิดท่อระบายน้ำเพื่อป้องกันน้ำผุด

### 4 วางแผนอพยพฉุกเฉิน

- ศึกษาเส้นทางอพยพที่ปลอดภัยที่สุด
- กำหนดจุดอพยพสำหรับครอบครัว
- จุดเบอร์โทรศัพท์ฉุกเฉิน (สายด่วน ปก.1784, อุบัติเหตุ 1669, กรมควบคุมโรค 1422)
- เตรียมแผนสำหรับผู้สูงอายุ/ผู้ป่วย/สัตว์เลี้ยง



# ขณะน้ำท่วม

## ควรเตรียมตัวอย่างไร



### ตั้งสติและประเมินสถานการณ์



- ติดตามข่าวจากหน่วยงานหลัก เช่น กรมอุตุนิยมวิทยา
- ทำตามแผนที่เตรียมไว้
- พิจารณาว่าควรอพยพออกจากบ้านหรือไม่
- ต้องมีกระเป๋าฉุกเฉินที่เตรียมไว้
- พร้อมอพยพทันทีเมื่อมีคำสั่งจากทางราชการ อย่าฝืนอยู่หากน้ำเพิ่มสูงขึ้น

### ป้องกันความปลอดภัยทางไฟฟ้าและโครงสร้าง

- ถอดปลั๊กเครื่องใช้ไฟฟ้าทั้งหมด
- ปิดสวิตช์ไฟ/ปิดวาล์วแก๊ส-ปิดแก๊สที่เตา/ปิดวาล์วน้ำหลักและรอบบ้าน
- ตัดสะพานไฟ (เบรกเกอร์)
- งดใช้อุปกรณ์ไฟฟ้าทุกชนิด/ไม่เข้าใกล้ปลั๊กไฟที่เปียกชื้น
- อยู่ในอาคารที่แข็งแรงและอยู่ในที่สูง



### ระมัดระวังสิ่งรอบตัว



- หลีกเลี้ยงสัตว์เลื้อยคลานหรือสัตว์อันตรายที่มากับน้ำท่วม
- สวมรองเท้าปิดมิดชิดหากต้องเดินลุยน้ำ
- ไม่จับปลั๊กไฟหรือสวิตช์ไฟขณะน้ำท่วม
- ไม่ฝืนทานอาหารที่เปียกแช่น้ำท่วมแล้ว

### ระมัดระวังการเดินทางข้ามพ้นพื้นที่น้ำท่วม

- ตรวจสอบเส้นทางหลีกเลี่ยงน้ำท่วม
- ติดต่อหน่วยงานที่เกี่ยวข้องหากต้องการความช่วยเหลือ โทรสายด่วน 1586
- หลีกเลี้ยงข้ามรถผ่านน้ำที่ลึกเกิน 15-20 เซนติเมตร อาจทำให้รถดับโดยเฉพาะรถที่ไม่ใช่รถยกสูง
- หากเลี่ยงเส้นทางน้ำท่วมไม่ได้ ให้ขับด้วยความเร็วต่ำ-ใช้เกียร์ 1 หรือ L เพื่อป้องกันน้ำเข้าเครื่องยนต์
- หลีกเลี้ยงการเบรกกะทันหัน เพราะน้ำที่กระเด็นเข้าล้ออาจทำให้รถเสียการควบคุมได้ง่าย
- ถ้ารถดับกลางน้ำ ห้ามสตาร์ทเครื่องใหม่อาจทำให้เครื่องยนต์พังได้ทันที ให้รีบโทรหาหน่วยงานกู้ภัยหรือประกันรถยนต์ที่คุ้มครองเหตุการณ์น้ำท่วม



# หลังน้ำท่วม ควรเตรียมตัวอย่างไร

## ตรวจสอบความปลอดภัย

- ตรวจสอบอุปกรณ์ไฟฟ้า คัทเอาท์ ปลั๊กไฟ เตารีด หากมีรอยฉีกขาด/ความชื้นตกค้างควรรีบเปลี่ยน
- ก่อนเปิดเมนเบรกเกอร์ ควรให้ช่างไฟฟ้าตรวจสอบระบบไฟฟ้าทั้งหมดภายในบ้าน
- ก่อนใช้งานเครื่องใช้ไฟฟ้าหรือเปิดสวิตช์ไฟ ต้องมั่นใจว่าแห้งสนิท
- ตรวจสอบอุปกรณ์ที่โดนความชื้น ใช้สารซิลิกาเจล ใส่ภาชนะปิดมิดชิดกับอุปกรณ์เพื่อดูดความชื้น 48 ชั่วโมง
- ถอดปลั๊กเครื่องใช้ไฟฟ้าที่โดนน้ำ ตากหรือเป่าให้แห้งสนิทอย่างน้อย 3-4 วัน
- ไม่ควรใช้เครื่องเป่าผม เป่าเครื่องใช้ไฟฟ้าเพราะความร้อนอาจทำให้อุปกรณ์เสียหาย
- ตรวจสอบโครงสร้าง เช็กบ้านว่ามีรอยแตกร้าว ผนังโก่งงอ หรือฐานรากทรุดหรือไม่
- ตรวจสอบเช็กชอกมูม ตู้ โซฟา เคาะรองเท้าก่อนสวมใส่ เพื่อป้องกันงู ตะขาบ แมงป่องที่มากับน้ำท่วม
- ตรวจสอบระบบน้ำ ล้างถังเก็บน้ำ บ่อพักน้ำ หากปั้มน้ำจมน้ำต้องเช็กให้แห้งก่อนเปิดใช้งาน
- ตรวจสอบรถยนต์ อย่างสารถรถที่น้ำท่วมสูง ตรวจสอบเบรก เปลี่ยนถ่ายน้ำมันเครื่องและของเหลว

## บันทึกความเสียหาย

- ถ่ายภาพ/วิดีโอ ทรัพย์สินที่ได้รับผลกระทบ เปิดฟังก์ชัน Timestamp บนมือถือเพื่อยืนยันวันเวลา
- ทำเครื่องหมายระดับน้ำ ใช้ปากกาหมึกถาวรขีดระดับน้ำสูงสุดที่ท่วมถึงบนผนังแต่ละห้อง
- เก็บหลักฐาน ใบเสร็จการซ่อมแซม/ภาพถ่าย/เอกสารที่เกี่ยวข้องกับทรัพย์สิน เป็นหลักฐานเรียกค่าชดเชย
- แจ้งหน่วยงานท้องถิ่น ลงทะเบียน/ยื่นเอกสารความเสียหายที่ อบต./เทศบาล ในพื้นที่เพื่อรับเงินช่วยเหลือ (เช่น ผ่านเว็บไซต์กรมป้องกันและบรรเทาสาธารณภัย)
- แจ้งประกันภัย หากมีประกันบ้านหรือรถ ให้รีบแจ้งบริษัทประกันเพื่อเข้าประเมินความเสียหาย
- อย่าทิ้งสิ่งของที่เสียหายจนกว่าเจ้าหน้าที่ประกันภัยจะเข้าตรวจสอบ

## ทำความสะอาด

- เตรียมอุปกรณ์ทำความสะอาด และอุปกรณ์ป้องกันตนเอง
- ล้างโคลนและฆ่าเชื้อ ใช้น้ำยาฆ่าเชื้อ (คลอรีน) ทำความสะอาดพื้นและผนัง
- จัดการสิ่งของ/เฟอร์นิเจอร์ หากเปียกน้ำเกิน 48 ชั่วโมง ขึ้นรา/เสียหายหนักควรทิ้งเพื่อสุขอนามัย
- ทำความสะอาดห้องส้วม กรณีส้วมเต็มหรืออุดตันให้ใช้น้ำหมักชีวภาพเทราดลงในคอห่านหรือโถส้วม
- ทำความสะอาดห้องครัว/เครื่องครัว
- ซ่อมแซมบ้าน ควรเลี่ยงการทาสีใหม่ทันทีเพราะความชื้นสะสม
- ระบายความชื้น เปิดประตู/หน้าต่างทั้งหมดเพื่อให้บ้านแห้งไว หากพบเชื้อราให้ใช้แอลกอฮอล์เช็ด
- คัดแยกขยะอันตรายและรีไซเคิล เช่น โลหะ กระจก เพื่อนำไปจำหน่ายให้ร้านรับซื้อของเก่า

## ดูแลสุขภาพอนามัย

- ดูแลสุขภาพจิต ยอมรับสิ่งที่เกิดขึ้น พักผ่อนเพียงพอ พุดคุยระบาย ฝึกหายใจคลายเครียด จำกัดการเสพข่าว
- หากมีอาการเครียด/นอนไม่หลับ/ฝันร้าย ควรพบแพทย์
- ป้องกันโรค แต่งกายมิดชิด สวมรองเท้าบูท ถุงมือ หน้ากากตลอดเวลาขณะทำความสะอาด
- ล้างมือ/เท้าทันที หลังลุยน้ำหรือทำความสะอาด ให้ล้างด้วยสบู่และเช็ดให้แห้ง
- หากมีบาดแผลห้ามลุยน้ำหรือแช่น้ำโคลน/หากแผลอักเสบ บวมแดง มีไข้สูง ปวดกล้ามเนื้อ ต้องรีบพบแพทย์
- ทานอาหารหรือดื่มน้ำสะอาด
- ควรใช้เวลาในการสำรวจและทำความสะอาดอย่างรอบคอบ ไม่รีบร้อน เพื่อความปลอดภัยในระยะยาว
- โรคที่ต้องระวัง เช่น โรคฉี่หนู/น้ำกัดเท้า มีไข้สูง เท้าเปื่อย ปวดกล้ามเนื้อโดยเฉพาะน่อง, โรคตาแดง หากน้ำสกปรกเข้าตารีบล้างด้วยน้ำสะอาดทันที, โรคระบบทางเดินอาหาร ท้องร่วง อาหารเป็นพิษ



## กรณีศึกษาการจัดการน้ำวิกฤตอุทกภัยภาคใต้ พ.ศ. 2568 ของสำนักงานทรัพยากรน้ำแห่งชาติ (สทนช.)

ผศ.ดร.สิตางศุ์ พิลัยหล้า อาจารย์ประจำภาควิชาวิศวกรรมทรัพยากรน้ำ คณะวิศวกรรมศาสตร์ มหาวิทยาลัยเกษตรศาสตร์ ผู้ทรงคุณวุฒิในคณะกรรมการอำนวยการด้านการบริหารจัดการทรัพยากรน้ำของสำนักงานทรัพยากรน้ำแห่งชาติ (สทนช.) ให้ความเห็นว่าอุทกภัยที่เกิดขึ้นในพื้นที่ภาคใต้ในปี พ.ศ. 2568 นับเป็นเหตุการณ์ที่มีความรุนแรงมากที่สุดครั้งหนึ่งในรอบหลายทศวรรษ สาเหตุสำคัญเกิดจากปริมาณฝนที่ตกหนักอย่างต่อเนื่องและเกินกว่าค่าเฉลี่ยปกติ และระบบระบายน้ำที่ไม่สามารถรองรับปริมาณน้ำจำนวนมากได้อย่างทันทั่วถึง โดยเฉพาะในเขตอำเภอหาดใหญ่ จากข้อมูลการคาดการณ์ทางอุทกวิทยา พบว่าน้ำจากพื้นที่อำเภอสะเดาสามารถไหลเข้าสู่เขตอำเภอหาดใหญ่ภายในระยะเวลาประมาณ 6 ชั่วโมง ซึ่งถือเป็นช่วงเวลาที่ต้องมีการแจ้งเตือนและเตรียมความพร้อมอย่างเป็นระบบ

อย่างไรก็ตาม ความรุนแรงของสถานการณ์ดังกล่าว มิได้เกิดจากปัจจัยทางธรรมชาติเพียงประการเดียว หากแต่ยังสะท้อนถึงการขาดความรู้ ความเชี่ยวชาญ และความเข้าใจเชิงลึกต่อธรรมชาติของน้ำและบริบทพื้นที่ของ ผู้กำหนดนโยบายด้านน้ำ ตลอดจนข้อจำกัด ความบกพร่องของกลไกการบริหารจัดการด้านการป้องกันและบรรเทาสาธารณภัยของหน่วยงานภาครัฐ



จากสถานการณ์พบว่า การประกาศอพยพประชาชนเป็นไปอย่างเร่งรีบ ขาดการวางแผนล่วงหน้า ขาดการเตรียมทรัพยากรสนับสนุนที่เพียงพอ โดยเฉพาะยานพาหนะและเรือสำหรับการอพยพ ส่งผลให้ประชาชนจำนวนมากไม่สามารถเคลื่อนย้ายออกจากพื้นที่เสี่ยงได้อย่างมีประสิทธิภาพ สถานการณ์ดังกล่าวไม่เพียงเพิ่มความสูญเสียต่อชีวิตและทรัพย์สินของประชาชนเท่านั้น หากยังสะท้อนถึงความจำเป็นเร่งด่วนในการปรับปรุงระบบการจัดการข้อมูล การสื่อสารแจ้งเตือนภัย และการบริหารจัดการภาวะฉุกเฉินให้มีความพร้อมและทันต่อสถานการณ์ มากยิ่งขึ้นในอนาคต

ดังนั้น การบริหารจัดการเชิงป้องกันและเชิงระบบ จึงเป็นเงื่อนไขสำคัญที่จะนำไปสู่การจัดการทรัพยากรน้ำที่มีประสิทธิภาพ เป็นธรรม และสอดคล้องกับความท้าทายด้านการเปลี่ยนแปลงสภาพภูมิอากาศ ตามข้อเสนอแนะและทางออกของ SITANG Water Management Framework ดังนี้

## SITANG Water Management Framework

**S**

**Stop Pushing Old Project**

หยุดผลักดันโครงการที่คิด  
ขึ้น 20-30 ปีที่แล้ว

**I**

**Investigate Ourselves**

สำรวจ ทบทวนต้นทุนที่มี  
ทั้งหมดใหม่

**T**

**Thinking New**

คิดใหม่ตามบริบทจริง  
ที่เปลี่ยนไป

**A**

**Artificial Intelligence**

Unit ใช้ AI สนับสนุน  
การตัดสินใจจัดการ

**N**

**Nature-based Solution**

มุ่งทางออกที่เอื้อวิถีธรรมชาติ  
มากกว่าพยายาม  
เอาชนะธรรมชาติ

**G**

**Gather Public-Private**

**Participations**  
ให้ประชาชน-ชุมชนมีส่วนร่วม  
กับรัฐอย่างแท้จริง

### แหล่งอ้างอิง

<https://insurverse.co.th/lifestyle/check-flood-on-google-maps/>

<https://th.rajanukul.go.th/>

ถอดรหัสข่าว (11 พ.ย. 65).(2565).วิเคราะห์ “การจัดการน้ำ” ของสำนักงานทรัพยากรน้ำแห่งชาติ (สทนช.).

[https://www.youtube.com/live/\\_NwOMd4MaKc?si=bkJYmrG670g\\_Frmi](https://www.youtube.com/live/_NwOMd4MaKc?si=bkJYmrG670g_Frmi)

ร่วมสนุก

# ปลูกสมอง

ปีที่ 4 ฉบับที่ 1 พ.ศ. 2569

ในมุมมองของท่านคิดว่า.....

หากสังคมไทยจะเปลี่ยนค่านิยมจาก  
“ต้องเป็นเจ้าของโฉนดเท่านั้นถึงจะมั่นคง”  
ไปสู่การสร้างระบบ

“การเช่าระยะยาวที่ปลอดภัยและเป็นธรรม”

(SOCIAL RENTING)

จะเป็นไปได้หรือไม่

และควรดำเนินการอย่างไร?

อธิบายคำตอบสั้น ๆ ส่งมาลุ้นรางวัล  
ได้ตั้งแต่วันที่ - 30 เมษายน 2569

ส่งคำตอบผ่าน  
QR CODE





# จุดสาร

เพื่อเผยแพร่ความรู้ด้านสังคม

---

ช่องทางการติดตามข่าวสาร



[www.seniorexpert.dsdw.go.th](http://www.seniorexpert.dsdw.go.th)



[chorchor@dsdw.go.th](mailto:chorchor@dsdw.go.th)



กลุ่มงานผู้เชี่ยวชาญ กรม พส.



0-2659-6325 - 6