

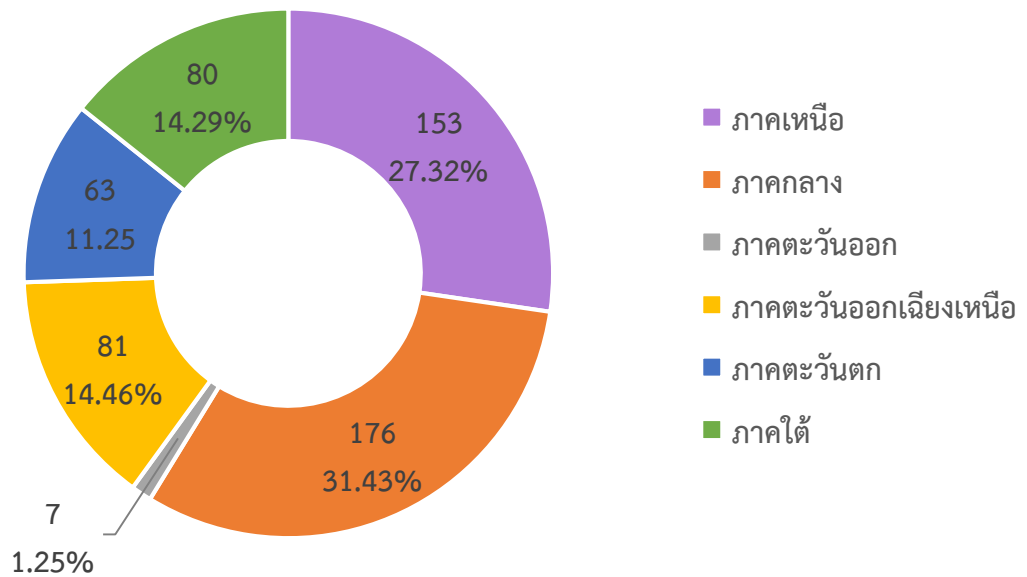
สรุปผลแบบสำรวจ
“เจตคติของบุคลากร
กรมพัฒนาสังคมและสวัสดิการ
ต่อบทบาทระหว่างเพศ”
ประจำปีงบประมาณ 2562

โครงการสำรวจเจตคติของบุคลากรต่อบทบาทระหว่างเพศ
กลุ่มบริหารทรัพยากรบุคคล สำนักงานเลขานุการกรม
กรมพัฒนาสังคมและสวัสดิการ

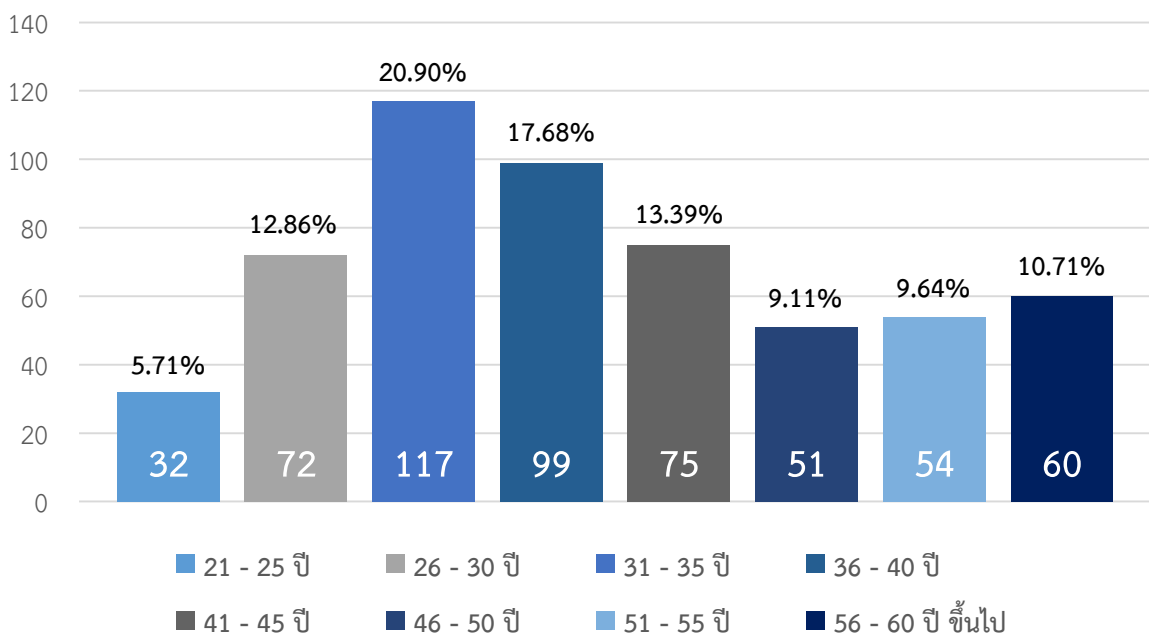
จากข้อมูลการทำแบบสำรวจเจตคติของบุคลากรกรมพัฒนาสังคมและสวัสดิการต่อบทบาทระหว่างหญิงชาย ซึ่งมีผู้ตอบแบบสำรวจเป็นข้าราชการ ลูกจ้างประจำ พนักงานราชการ พนักงานกองทุนและจ้างเหมา ในสังกัดกรมพัฒนาสังคมและสวัสดิการ จำนวน 560 คน และแสดงความเห็นจำนวนทั้งสิ้น 73 ความเห็น ซึ่งผลตอบแบบสำรวจ มีดังนี้

ส่วนที่ 1 ข้อมูลทั่วไป

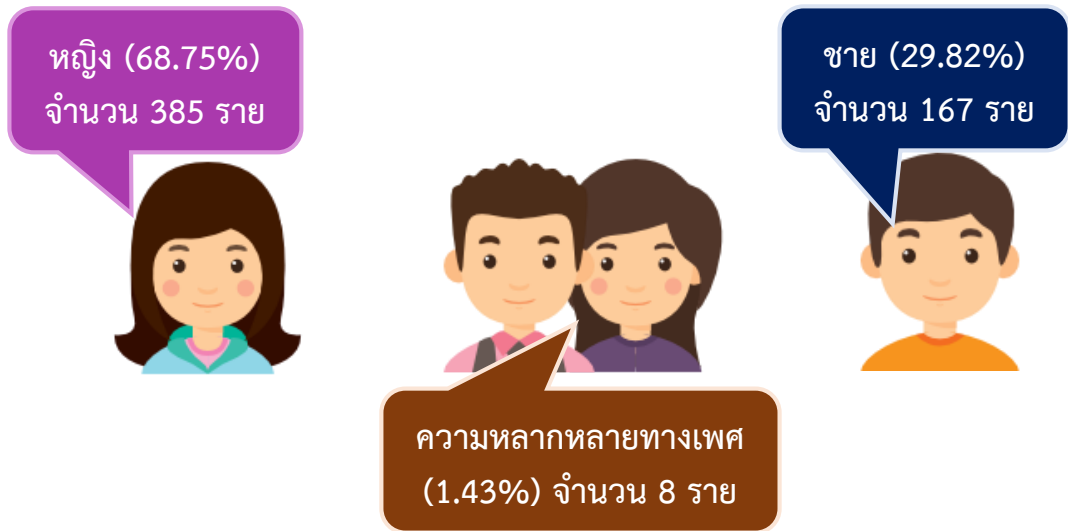
1) ภูมิภาคที่มีผู้ตอบแบบสำรวจ



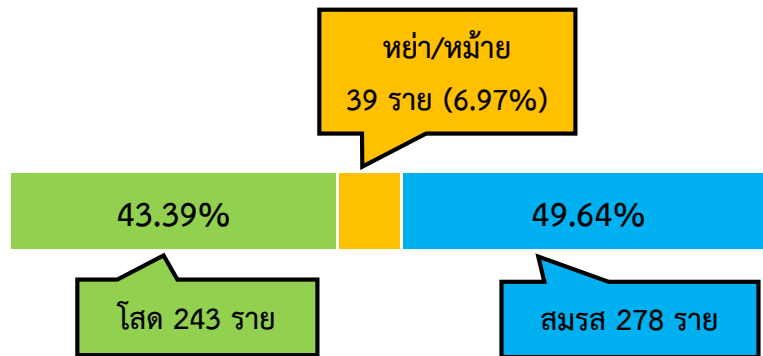
2) ช่วงอายุผู้ตอบแบบสำรวจ



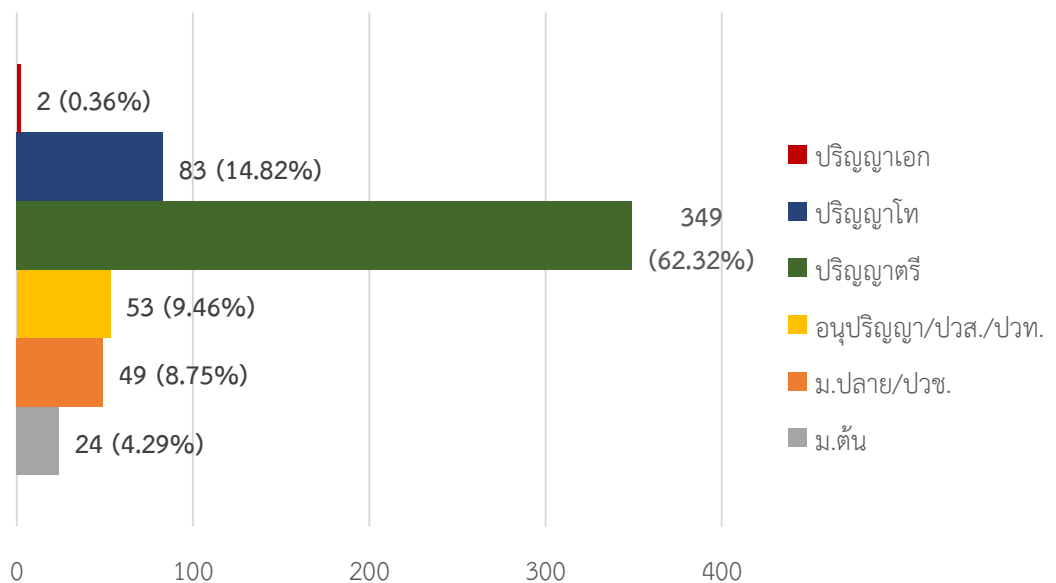
3) เพศผู้ตอบแบบสำรวจ



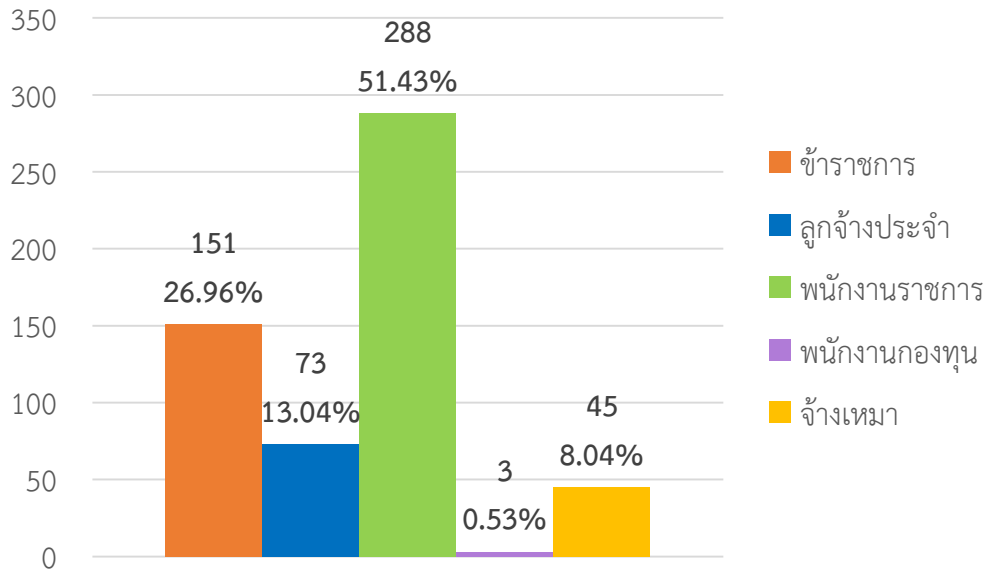
4) สถานภาพสมรสผู้ตอบแบบสำรวจ



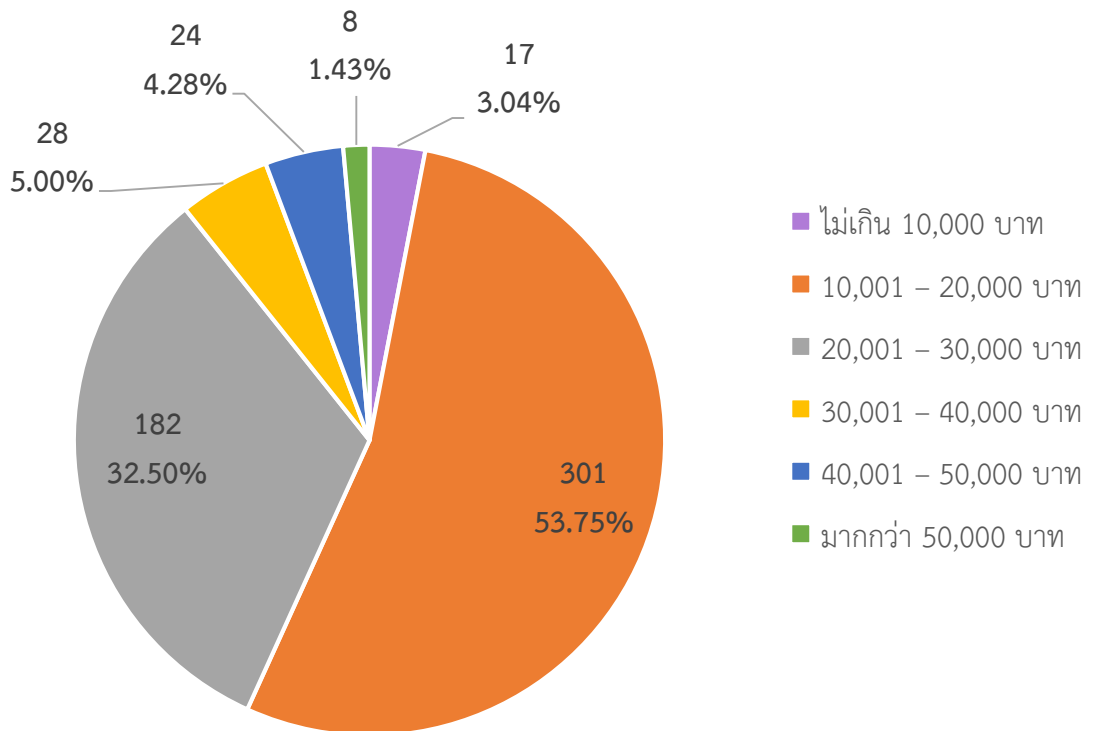
5) ระดับการศึกษาผู้ตอบแบบสำรวจ



6) ประเภทบุคลากรที่ตอบแบบสำรวจ



7) รายได้โดยประมาณของผู้ตอบแบบสอบถาม



ส่วนที่ 2 ความคิดเห็นเกี่ยวกับความเสมอภาคระหว่างเพศ

1. พระเอกในละครชมชื่นนางเอกแต่ภายหลังกลับมารักและแต่งงานกันถือว่ายอมรับได้

เพศ	เห็นด้วย		ไม่เห็นด้วย	
	จำนวน	%	จำนวน	%
☞ หญิง	166	29.64	219	39.11
☞ ชาย	59	10.54	108	19.28
☞ ความหลากหลายทางเพศ	2	0.36	6	1.07
รวม	227	40.54	333	59.46

จากประเด็นที่ 1 พบว่าในภาพรวมผู้ตอบแบบสอบถามเห็นด้วย คิดเป็นร้อยละ 40.54 โดยแยกเป็นเพศหญิง ร้อยละ 29.64 เพศชาย ร้อยละ 10.54 และความหลากหลายทางเพศ ร้อยละ 0.36 ส่วนผู้ตอบแบบสอบถามไม่เห็นด้วย คิดเป็นร้อยละ 59.46 โดยแยกเป็นเพศหญิง ร้อยละ 39.11 เพศชาย ร้อยละ 19.28 และความหลากหลายทางเพศ ร้อยละ 1.07

2. ควรมีกฎหมายว่าด้วยความเท่าเทียมระหว่างเพศเพื่อรับประกันว่าคนทุกเพศ (เพศหญิง เพศชาย และความหลากหลายทางเพศ) มีสิทธิเท่าเทียมกัน

เพศ	เห็นด้วย		ไม่เห็นด้วย	
	จำนวน	%	จำนวน	%
☞ หญิง	377	67.32	8	1.43
☞ ชาย	155	27.68	12	2.14
☞ ความหลากหลายทางเพศ	8	1.43	0	0.00
รวม	540	96.43	20	3.57

จากประเด็นที่ 2 พบว่าในภาพรวมผู้ตอบแบบสอบถามเห็นด้วย คิดเป็นร้อยละ 96.43 โดยแยกเป็นเพศหญิง ร้อยละ 67.32 เพศชาย ร้อยละ 27.68 และความหลากหลายทางเพศ ร้อยละ 1.43 ส่วนผู้ตอบแบบสอบถามไม่เห็นด้วย คิดเป็นร้อยละ 3.57 โดยแยกเป็นเพศหญิง ร้อยละ 1.43 และเพศชาย ร้อยละ 2.14

3. การใช้ความสวยและความเซ็กซี่ของผู้หญิงในละคร ในการโฆษณา หรือในสื่อต่าง ๆ เพื่อดึงดูดลูกค้า (ผู้บริโภค) ถือว่าเป็นเรื่องปกติธรรมดา

เพศ	เห็นด้วย		ไม่เห็นด้วย	
	จำนวน	%	จำนวน	%
☞ หญิง	218	38.93	167	29.82
☞ ชาย	106	18.93	61	10.90
☞ ความหลากหลายทางเพศ	4	0.71	4	0.71
รวม	328	58.57	232	41.43

จากประเด็นที่ 3 พบว่าในภาพรวมผู้ตอบแบบสอบถามเห็นด้วย คิดเป็นร้อยละ 58.57 โดยแยกเป็นเพศหญิง ร้อยละ 38.93 เพศชาย ร้อยละ 18.93 และความหลากหลายทางเพศ ร้อยละ 0.71 ส่วนผู้ตอบแบบสอบถามไม่เห็นด้วย คิดเป็นร้อยละ 41.43 โดยแยกเป็นเพศหญิง ร้อยละ 29.82 เพศชาย ร้อยละ 10.90 และความหลากหลายทางเพศ ร้อยละ 0.71

4. คู่รักเพศเดียวกัน (ชายรักชายหรือหญิงรักหญิง) ถือเป็นเรื่องปกติ

เพศ	เห็นด้วย		ไม่เห็นด้วย	
	จำนวน	%	จำนวน	%
☞ หญิง	300	53.57	85	15.18
☞ ชาย	108	19.29	59	10.53
☞ ความหลากหลายทางเพศ	8	1.43	0	0.00
รวม	416	74.29	144	25.71

จากประเด็นที่ 4 พบว่าในภาพรวมผู้ตอบแบบสอบถามเห็นด้วย คิดเป็นร้อยละ 74.29 โดยแยกเป็นเพศหญิง ร้อยละ 53.57 เพศชาย ร้อยละ 19.29 และความหลากหลายทางเพศ ร้อยละ 1.43 ส่วนผู้ตอบแบบสอบถามไม่เห็นด้วย คิดเป็นร้อยละ 25.71 โดยแยกเป็นเพศหญิง ร้อยละ 15.18 และเพศชาย ร้อยละ 10.53

5. ท่านยอมรับได้ถ้า (ลูก/คนสนิท/เพื่อน) บอกว่าเป็นตุ๊ด/ทอม/เกย์/กระเทย

เพศ	เห็นด้วย		ไม่เห็นด้วย	
	จำนวน	%	จำนวน	%
☞ หญิง	327	58.39	58	10.36
☞ ชาย	124	22.14	43	7.68
☞ ความหลากหลายทางเพศ	8	1.43	0	0.00
รวม	459	81.96	101	18.04

จากประเด็นที่ 5 พบว่าในภาพรวมผู้ตอบแบบสอบถามเห็นด้วย คิดเป็นร้อยละ 81.96 โดยแยกเป็นเพศหญิง ร้อยละ 58.39 เพศชาย ร้อยละ 22.14 และความหลากหลายทางเพศ ร้อยละ 1.43 ส่วนผู้ตอบแบบสอบถามไม่เห็นด้วย คิดเป็นร้อยละ 18.04 โดยแยกเป็นเพศหญิง ร้อยละ 10.36 และเพศชาย ร้อยละ 7.68

6. ควรมีกฎหมายให้คู่รักเพศเดียวกันแต่งงานกันได้อย่างถูกต้องตามกฎหมาย

เพศ	เห็นด้วย		ไม่เห็นด้วย	
	จำนวน	%	จำนวน	%
☞ หญิง	279	49.82	106	18.93
☞ ชาย	108	19.29	59	10.53
☞ ความหลากหลายทางเพศ	7	1.25	1	0.18
รวม	394	70.36	166	29.64

จากประเด็นที่ 6 พบว่าในภาพรวมผู้ตอบแบบสอบถามเห็นด้วย คิดเป็นร้อยละ 70.36 โดยแยกเป็นเพศหญิง ร้อยละ 49.82 เพศชาย ร้อยละ 19.29 และความหลากหลายทางเพศ ร้อยละ 1.25 ส่วนผู้ตอบแบบสอบถามไม่เห็นด้วย คิดเป็นร้อยละ 29.64 โดยแยกเป็นเพศหญิง ร้อยละ 18.93 เพศชาย ร้อยละ 10.53 และความหลากหลายทางเพศ ร้อยละ 0.18

7. ผู้หญิงถูกล่วงละเมิดทางเพศเพราะแต่งตัวโป้และแสดงออกอย่างไม่เหมาะสม

เพศ	เห็นด้วย		ไม่เห็นด้วย	
	จำนวน	%	จำนวน	%
☑ หญิง	246	43.93	139	24.82
☑ ชาย	111	19.82	56	10.00
☑ ความหลากหลายทางเพศ	3	0.54	5	0.89
รวม	360	64.29	200	35.71

จากประเด็นที่ 7 พบว่าในภาพรวมผู้ตอบแบบสอบถามเห็นด้วย คิดเป็นร้อยละ 64.29 โดยแยกเป็นเพศหญิง ร้อยละ 43.93 เพศชาย ร้อยละ 19.82 และความหลากหลายทางเพศ ร้อยละ 0.54 ส่วนผู้ตอบแบบสอบถามไม่เห็นด้วย คิดเป็นร้อยละ 35.71 โดยแยกเป็นเพศหญิง ร้อยละ 24.82 เพศชาย ร้อยละ 10.00 และความหลากหลายทางเพศ ร้อยละ 0.89

8. การล่วงละเมิดบุคคลที่เป็นเพศอื่น ๆ (กระเทย/ตุ๊ด/ทอม/เกย์/คนแปลงเพศ) ถือเป็นเรื่องล้อกันเล่น เพื่อความขบขันไม่ควรถือสาหาความ

เพศ	เห็นด้วย		ไม่เห็นด้วย	
	จำนวน	%	จำนวน	%
☑ หญิง	23	4.11	362	64.64
☑ ชาย	21	3.75	146	26.07
☑ ความหลากหลายทางเพศ	0	0.00	8	1.43
รวม	44	7.86	516	92.14

จากประเด็นที่ 8 พบว่าในภาพรวมผู้ตอบแบบสอบถามเห็นด้วย คิดเป็นร้อยละ 7.86 โดยแยกเป็นเพศหญิง ร้อยละ 4.11 และเพศชาย ร้อยละ 3.75 ส่วนผู้ตอบแบบสอบถามไม่เห็นด้วย คิดเป็นร้อยละ 92.14 โดยแยกเป็นเพศหญิง ร้อยละ 64.64 เพศชาย ร้อยละ 26.07 และความหลากหลายทางเพศ ร้อยละ 1.43

9. การข่มขืนหรือพยายามข่มขืนถือเป็นอาชญากรรมที่ร้ายแรง ไม่ควรยอมความและลดหย่อนโทษได้

เพศ	เห็นด้วย		ไม่เห็นด้วย	
	จำนวน	%	จำนวน	%
☑ หญิง	361	64.47	24	4.28
☑ ชาย	159	28.39	8	1.43
☑ ความหลากหลายทางเพศ	7	1.25	1	0.18
รวม	527	94.11	33	5.89

จากประเด็นที่ 9 พบว่าในภาพรวมผู้ตอบแบบสอบถามเห็นด้วย คิดเป็นร้อยละ 94.11 โดยแยกเป็นเพศหญิง ร้อยละ 64.47 เพศชาย ร้อยละ 28.39 และความหลากหลายทางเพศ ร้อยละ 1.25 ส่วนผู้ตอบแบบสอบถามไม่เห็นด้วย คิดเป็นร้อยละ 5.89 โดยแยกเป็นเพศหญิง ร้อยละ 4.28 เพศชาย ร้อยละ 1.43 และความหลากหลายทางเพศ ร้อยละ 0.18

10. ท่านเห็นด้วยหรือไม่ว่าการกระทำต่อไปนี้เป็นเรื่องปกติธรรมดา โดยแยกเป็นประเด็น ดังนี้

10.1) การเล่าเรื่องตลกกลามก/สองแง่สามง่ามในที่ทำงาน

เพศ	เห็นด้วย		ไม่เห็นด้วย	
	จำนวน	%	จำนวน	%
♂ หญิง	107	19.11	278	49.64
♂ ชาย	55	9.82	112	20.00
♂ ความหลากหลายทางเพศ	3	0.54	5	0.89
รวม	165	29.46	395	70.54

จากประเด็นที่ 10.1 พบว่าในภาพรวมผู้ตอบแบบสอบถามเห็นด้วย คิดเป็นร้อยละ 29.46 โดยแยกเป็นเพศหญิง ร้อยละ 19.11 เพศชาย ร้อยละ 9.82 และความหลากหลายทางเพศ ร้อยละ 0.54 ส่วนผู้ตอบแบบสอบถามไม่เห็นด้วย คิดเป็นร้อยละ 70.54 โดยแยกเป็นเพศหญิง ร้อยละ 49.64 เพศชาย ร้อยละ 20.00 และความหลากหลายทางเพศ ร้อยละ 0.89

10.2) การส่งคลิป/ภาพโป๊ทางโซเชียลมีเดีย

เพศ	เห็นด้วย		ไม่เห็นด้วย	
	จำนวน	%	จำนวน	%
♂ หญิง	23	4.11	362	64.64
♂ ชาย	22	3.93	145	25.89
♂ ความหลากหลายทางเพศ	1	0.18	7	1.25
รวม	46	8.21	514	91.79

จากประเด็นที่ 10.2 พบว่าในภาพรวมผู้ตอบแบบสอบถามเห็นด้วย คิดเป็นร้อยละ 8.21 โดยแยกเป็นเพศหญิง ร้อยละ 4.11 เพศชาย ร้อยละ 3.93 และความหลากหลายทางเพศ ร้อยละ 0.18 ส่วนผู้ตอบแบบสอบถามไม่เห็นด้วย คิดเป็นร้อยละ 91.79 โดยแยกเป็นเพศหญิง ร้อยละ 64.64 เพศชาย ร้อยละ 25.89 และความหลากหลายทางเพศ ร้อยละ 1.25

10.3) การคุกคามด้วยสายตาแพะโลม

เพศ	เห็นด้วย		ไม่เห็นด้วย	
	จำนวน	%	จำนวน	%
♂ หญิง	23	4.11	362	64.64
♂ ชาย	20	3.57	147	26.25
♂ ความหลากหลายทางเพศ	1	0.18	7	1.25
รวม	44	7.86	516	92.14

จากประเด็นที่ 10.3 พบว่าในภาพรวมผู้ตอบแบบสอบถามเห็นด้วย คิดเป็นร้อยละ 7.86 โดยแยกเป็นเพศหญิง ร้อยละ 4.11 เพศชาย ร้อยละ 3.57 และความหลากหลายทางเพศ ร้อยละ 0.18 ส่วนผู้ตอบแบบสอบถามไม่เห็นด้วย คิดเป็นร้อยละ 92.14 โดยแยกเป็นเพศหญิง ร้อยละ 64.64 เพศชาย ร้อยละ 26.25 และความหลากหลายทางเพศ ร้อยละ 1.25

10.4) การแต่งอ้งหรือตะเนือต้งตัว

เพศ	เห็นด้วย		ไม่เห็นด้วย	
	จำนวน	%	จำนวน	%
♂ หญิง	14	2.50	371	66.25
♂ ชาย	14	2.50	153	27.32
♂ ความหลากหลายทางเพศ	-	0.00	8	1.43
รวม	28	5.00	532	95.00

จากประเด็นที่ 10.4 พบว่าในภาพรวมผู้ตอบแบบสอบถามเห็นด้วย คิดเป็นร้อยละ 5.00 โดยแยกเป็นเพศหญิง ร้อยละ 2.50 และเพศชาย ร้อยละ 2.50 ส่วนผู้ตอบแบบสอบถามไม่เห็นด้วย คิดเป็นร้อยละ 95.00 โดยแยกเป็นเพศหญิง ร้อยละ 66.25 เพศชาย ร้อยละ 27.32 และความหลากหลายทางเพศ ร้อยละ 1.43

10.5) การเสนอผลประโยชน์(เช่น ความก้าวหน้าในหน้าที่การงาน) เพื่อแลกกับการมีเพศสัมพันธ์

เพศ	เห็นด้วย		ไม่เห็นด้วย	
	จำนวน	%	จำนวน	%
♂ หญิง	6	1.07	379	67.68
♂ ชาย	3	0.54	164	29.29
♂ ความหลากหลายทางเพศ	-	0.00	8	1.43
รวม	9	1.61	551	98.39

จากประเด็นที่ 10.5 พบว่าในภาพรวมผู้ตอบแบบสอบถามเห็นด้วย คิดเป็นร้อยละ 1.61 โดยแยกเป็นเพศหญิง ร้อยละ 1.07 และเพศชาย ร้อยละ 0.54 ส่วนผู้ตอบแบบสอบถามไม่เห็นด้วย คิดเป็นร้อยละ 98.39 โดยแยกเป็นเพศหญิง ร้อยละ 67.68 เพศชาย ร้อยละ 29.29 และความหลากหลายทางเพศ ร้อยละ 1.43

10.6) การข่มขู่กดดันให้มีความสัมพันธ์ทางเพศ

เพศ	เห็นด้วย		ไม่เห็นด้วย	
	จำนวน	%	จำนวน	%
♂ หญิง	4	0.71	381	68.04
♂ ชาย	1	0.18	166	29.64
♂ ความหลากหลายทางเพศ	-	0.00	8	1.43
รวม	5	0.89	555	99.11

จากประเด็นที่ 10.6 พบว่าในภาพรวมผู้ตอบแบบสอบถามเห็นด้วย คิดเป็นร้อยละ 0.89 โดยแยกเป็นเพศหญิง ร้อยละ 0.71 และเพศชาย ร้อยละ 0.18 ส่วนผู้ตอบแบบสอบถามไม่เห็นด้วย คิดเป็นร้อยละ 99.11 โดยแยกเป็นเพศหญิง ร้อยละ 68.04 เพศชาย ร้อยละ 29.64 และความหลากหลายทางเพศ ร้อยละ 1.43

11. ผู้หญิงที่ถูกล่วงละเมิดทางเพศไม่ควรแจ้งความเพราะจะทำให้อับอาย และเสื่อมเสียชื่อเสียงของตนเอง ครอบครัว และวงศ์ตระกูล

เพศ	เห็นด้วย		ไม่เห็นด้วย	
	จำนวน	%	จำนวน	%
☞ หญิง	12	2.14	373	66.61
☞ ชาย	13	2.32	154	27.50
☞ ความหลากหลายทางเพศ	0	0.00	8	1.43
รวม	25	4.46	535	95.54

จากประเด็นที่ 11 พบว่าในภาพรวมผู้ตอบแบบสอบถามเห็นด้วย คิดเป็นร้อยละ 4.46 โดยแยกเป็นเพศหญิง ร้อยละ 2.14 และเพศชาย ร้อยละ 2.32 ส่วนผู้ตอบแบบสอบถามไม่เห็นด้วย คิดเป็นร้อยละ 95.54 โดยแยกเป็นเพศหญิง ร้อยละ 66.61 เพศชาย ร้อยละ 27.50 และความหลากหลายทางเพศ ร้อยละ 1.43

12. การล่วงละเมิดทางเพศไม่ว่าจะกระทำกับเพศใด(ผู้หญิง ผู้ชาย หรือเพศอื่นๆ) ผู้ข่มขืน (ผู้กระทำ) ควรได้รับบทลงโทษที่รุนแรงเสมอกัน

เพศ	เห็นด้วย		ไม่เห็นด้วย	
	จำนวน	%	จำนวน	%
☞ หญิง	359	64.10	26	4.65
☞ ชาย	155	27.68	12	2.14
☞ ความหลากหลายทางเพศ	8	1.43	0	0.00
รวม	522	93.21	38	6.79

จากประเด็นที่ 12 พบว่าในภาพรวมผู้ตอบแบบสอบถามเห็นด้วย คิดเป็นร้อยละ 93.21 โดยแยกเป็นเพศหญิง ร้อยละ 64.10 เพศชาย ร้อยละ 27.68 และความหลากหลายทางเพศ ร้อยละ 1.43 ส่วนผู้ตอบแบบสอบถามไม่เห็นด้วย คิดเป็นร้อยละ 6.79 โดยแยกเป็นเพศหญิง ร้อยละ 4.65 และเพศชาย ร้อยละ 2.14

13. ท่านเห็นด้วยหรือไม่ว่าการกระทำต่อไปนี้เป็นเรื่องปกติธรรมดา โดยแยกเป็นประเด็น ดังนี้

13.1) ผู้ชายซื้อบริการผู้หญิง

เพศ	เห็นด้วย		ไม่เห็นด้วย	
	จำนวน	%	จำนวน	%
☞ หญิง	129	23.04	256	45.71
☞ ชาย	82	14.64	85	15.18
☞ ความหลากหลายทางเพศ	5	0.89	3	0.54
รวม	216	38.57	344	61.43

จากประเด็นที่ 13.1 พบว่าในภาพรวมผู้ตอบแบบสอบถามเห็นด้วย คิดเป็นร้อยละ 38.57 โดยแยกเป็นเพศหญิง ร้อยละ 23.04 เพศชาย ร้อยละ 14.64 และความหลากหลายทางเพศ ร้อยละ 0.89 ส่วนผู้ตอบแบบสอบถามไม่เห็นด้วย คิดเป็นร้อยละ 61.43 โดยแยกเป็นเพศหญิง ร้อยละ 45.71 เพศชาย ร้อยละ 15.18 และความหลากหลายทางเพศ ร้อยละ 0.54

13.2) ผู้ชายซื้อบริการผู้ชาย

เพศ	เห็นด้วย		ไม่เห็นด้วย	
	จำนวน	%	จำนวน	%
☞ หญิง	103	18.39	282	50.36
☞ ชาย	54	9.64	113	20.18
☞ ความหลากหลายทางเพศ	5	0.89	3	0.54
รวม	162	28.93	398	71.07

จากประเด็นที่ 13.2 พบว่าในภาพรวมผู้ตอบแบบสอบถามเห็นด้วย คิดเป็นร้อยละ 28.93 โดยแยกเป็นเพศหญิง ร้อยละ 18.39 เพศชาย ร้อยละ 9.64 และความหลากหลายทางเพศ ร้อยละ 0.89 ส่วนผู้ตอบแบบสอบถามไม่เห็นด้วย คิดเป็นร้อยละ 71.07 โดยแยกเป็นเพศหญิง ร้อยละ 50.36 เพศชาย ร้อยละ 20.18 และความหลากหลายทางเพศ ร้อยละ 0.54

13.3) ผู้หญิงซื้อบริการผู้ชาย

เพศ	เห็นด้วย		ไม่เห็นด้วย	
	จำนวน	%	จำนวน	%
☞ หญิง	106	18.93	279	49.82
☞ ชาย	70	12.50	97	17.32
☞ ความหลากหลายทางเพศ	5	0.89	3	0.54
รวม	181	32.32	379	67.68

จากประเด็นที่ 13.3 พบว่าในภาพรวมผู้ตอบแบบสอบถามเห็นด้วย คิดเป็นร้อยละ 32.32 โดยแยกเป็นเพศหญิง ร้อยละ 18.93 เพศชาย ร้อยละ 12.50 และความหลากหลายทางเพศ ร้อยละ 0.89 ส่วนผู้ตอบแบบสอบถามไม่เห็นด้วย คิดเป็นร้อยละ 67.68 โดยแยกเป็นเพศหญิง ร้อยละ 49.82 เพศชาย ร้อยละ 17.32 และความหลากหลายทางเพศ ร้อยละ 0.54

13.4) ผู้หญิงซื้อบริการผู้หญิง

เพศ	เห็นด้วย		ไม่เห็นด้วย	
	จำนวน	%	จำนวน	%
☞ หญิง	99	17.68	286	51.07
☞ ชาย	51	9.11	116	20.71
☞ ความหลากหลายทางเพศ	5	0.89	3	0.54
รวม	155	27.68	405	72.32

จากประเด็นที่ 13.4 พบว่าในภาพรวมผู้ตอบแบบสอบถามเห็นด้วย คิดเป็นร้อยละ 27.68 โดยแยกเป็นเพศหญิง ร้อยละ 17.68 เพศชาย ร้อยละ 9.11 และความหลากหลายทางเพศ ร้อยละ 0.89 ส่วนผู้ตอบแบบสอบถามไม่เห็นด้วย คิดเป็นร้อยละ 72.32 โดยแยกเป็นเพศหญิง ร้อยละ 51.07 เพศชาย ร้อยละ 20.71 และความหลากหลายทางเพศ ร้อยละ 0.54

13.5) การซื้อบริการเด็ก

เพศ	เห็นด้วย		ไม่เห็นด้วย	
	จำนวน	%	จำนวน	%
☑ หญิง	2	0.36	383	68.39
☑ ชาย	4	0.71	163	29.11
☑ ความหลากหลายทางเพศ	-	0.00	8	1.43
รวม	6	1.07	554	98.93

จากประเด็นที่ 13.1 พบว่าในภาพรวมผู้ตอบแบบสอบถามเห็นด้วย คิดเป็นร้อยละ 1.07 โดยแยกเป็นเพศหญิง ร้อยละ 0.36 และเพศชาย ร้อยละ 0.71 ส่วนผู้ตอบแบบสอบถามไม่เห็นด้วย คิดเป็นร้อยละ 98.93 โดยแยกเป็นเพศหญิง ร้อยละ 68.39 เพศชาย ร้อยละ 29.11 และความหลากหลายทางเพศ ร้อยละ 1.43

14. ในครอบครัวที่ทั้งชายและหญิงต่างทำงานหาเลี้ยงชีพทั้งคู่ ผู้หญิงต้องไม่บกพร่องในการทำงานบ้านและดูแลลูก

เพศ	เห็นด้วย		ไม่เห็นด้วย	
	จำนวน	%	จำนวน	%
☑ หญิง	192	34.29	193	34.46
☑ ชาย	98	17.50	69	12.33
☑ ความหลากหลายทางเพศ	3	0.53	5	0.89
รวม	293	52.32	267	47.68

จากประเด็นที่ 14 พบว่าในภาพรวมผู้ตอบแบบสอบถามเห็นด้วย คิดเป็นร้อยละ 52.32 โดยแยกเป็นเพศหญิง ร้อยละ 34.29 เพศชาย ร้อยละ 17.50 และความหลากหลายทางเพศ ร้อยละ 0.53 ส่วนผู้ตอบแบบสอบถามไม่เห็นด้วย คิดเป็นร้อยละ 47.68 โดยแยกเป็นเพศหญิง ร้อยละ 34.46 เพศชาย ร้อยละ 12.33 และความหลากหลายทางเพศ ร้อยละ 0.89

15. การดูแลพ่อแม่ของตนเองและพ่อแม่ของสามีเป็นหน้าที่หลักของผู้หญิงมากกว่าผู้ชาย

เพศ	เห็นด้วย		ไม่เห็นด้วย	
	จำนวน	%	จำนวน	%
☑ หญิง	87	15.53	298	53.22
☑ ชาย	36	6.43	131	23.39
☑ ความหลากหลายทางเพศ	0	0.00	8	1.43
รวม	123	21.96	437	78.04

จากประเด็นที่ 15 พบว่าในภาพรวมผู้ตอบแบบสอบถามเห็นด้วย คิดเป็นร้อยละ 21.96 โดยแยกเป็นเพศหญิง ร้อยละ 15.53 และเพศชาย ร้อยละ 6.43 ส่วนผู้ตอบแบบสอบถามไม่เห็นด้วย คิดเป็นร้อยละ 78.04 โดยแยกเป็นเพศหญิง ร้อยละ 53.22 เพศชาย ร้อยละ 23.39 และความหลากหลายทางเพศ ร้อยละ 1.43

16. ทารกที่ถูกนำไปทิ้งเพราะพ่อแม่ไม่รับผิดชอบ

เพศ	เห็นด้วย		ไม่เห็นด้วย	
	จำนวน	%	จำนวน	%
♂ หญิง	85	15.18	300	53.57
♂ ชาย	36	6.43	131	23.39
♂ ความหลากหลายทางเพศ	1	0.18	7	1.25
รวม	122	21.79	438	78.21

จากประเด็นที่ 16 พบว่าในภาพรวมผู้ตอบแบบสอบถามเห็นด้วย คิดเป็นร้อยละ 21.79 โดยแยกเป็นเพศหญิง ร้อยละ 15.18 เพศชาย ร้อยละ 6.43 และความหลากหลายทางเพศ ร้อยละ 0.18 ส่วนผู้ตอบแบบสอบถามไม่เห็นด้วย คิดเป็นร้อยละ 78.21 โดยแยกเป็นเพศหญิง ร้อยละ 53.57 เพศชาย ร้อยละ 23.39 และความหลากหลายทางเพศ ร้อยละ 1.25

17. ประธานนักเรียน/หัวหน้าห้องควรเป็นผู้ชาย

เพศ	เห็นด้วย		ไม่เห็นด้วย	
	จำนวน	%	จำนวน	%
♂ หญิง	35	6.25	350	62.50
♂ ชาย	21	3.75	146	26.07
♂ ความหลากหลายทางเพศ	1	0.18	7	1.25
รวม	57	10.18	503	89.82

จากประเด็นที่ 17 พบว่าในภาพรวมผู้ตอบแบบสอบถามเห็นด้วย คิดเป็นร้อยละ 10.18 โดยแยกเป็นเพศหญิง ร้อยละ 6.25 เพศชาย ร้อยละ 3.75 และความหลากหลายทางเพศ ร้อยละ 0.18 ส่วนผู้ตอบแบบสอบถามไม่เห็นด้วย คิดเป็นร้อยละ 89.82 โดยแยกเป็นเพศหญิง ร้อยละ 62.50 เพศชาย ร้อยละ 26.07 และความหลากหลายทางเพศ ร้อยละ 1.25

18. เด็กชายมีความกล้าหาญเด็ดขาดมากกว่าเด็กหญิง

เพศ	เห็นด้วย		ไม่เห็นด้วย	
	จำนวน	%	จำนวน	%
♂ หญิง	64	11.43	321	57.32
♂ ชาย	61	10.89	106	18.93
♂ ความหลากหลายทางเพศ	1	0.18	7	1.25
รวม	126	22.50	434	77.50

จากประเด็นที่ 18 พบว่าในภาพรวมผู้ตอบแบบสอบถามเห็นด้วย คิดเป็นร้อยละ 22.50 โดยแยกเป็นเพศหญิง ร้อยละ 11.43 เพศชาย ร้อยละ 10.89 และความหลากหลายทางเพศ ร้อยละ 0.18 ส่วนผู้ตอบแบบสอบถามไม่เห็นด้วย คิดเป็นร้อยละ 77.50 โดยแยกเป็นเพศหญิง ร้อยละ 57.32 เพศชาย ร้อยละ 18.93 และความหลากหลายทางเพศ ร้อยละ 1.25

19. เด็กชายเรียนเก่งเพราะสมองดี เด็กหญิงเรียนเก่งเพราะขยัน

เพศ	เห็นด้วย		ไม่เห็นด้วย	
	จำนวน	%	จำนวน	%
☞ หญิง	79	14.11	306	54.64
☞ ชาย	22	3.93	145	25.89
☞ ความหลากหลายทางเพศ	0	0.00	8	1.43
รวม	101	18.04	459	81.96

จากประเด็นที่ 19 พบว่าในภาพรวมผู้ตอบแบบสอบถามเห็นด้วย คิดเป็นร้อยละ 18.04 โดยแยกเป็นเพศหญิง ร้อยละ 14.11 และเพศชาย ร้อยละ 3.93 ส่วนผู้ตอบแบบสอบถามไม่เห็นด้วย คิดเป็นร้อยละ 81.96 โดยแยกเป็นเพศหญิง ร้อยละ 54.64 เพศชาย ร้อยละ 25.89 และความหลากหลายทางเพศ ร้อยละ 1.43

20. ในขณะรัฐมนตรีควรมีผู้หญิงและผู้ชายในสัดส่วนที่ใกล้เคียงกัน

เพศ	เห็นด้วย		ไม่เห็นด้วย	
	จำนวน	%	จำนวน	%
☞ หญิง	301	53.75	84	15.00
☞ ชาย	111	19.82	56	10.00
☞ ความหลากหลายทางเพศ	6	1.07	2	0.36
รวม	418	74.64	142	25.36

จากประเด็นที่ 20 พบว่าในภาพรวมผู้ตอบแบบสอบถามเห็นด้วย คิดเป็นร้อยละ 74.64 โดยแยกเป็นเพศหญิง ร้อยละ 53.75 เพศชาย ร้อยละ 19.82 และความหลากหลายทางเพศ ร้อยละ 1.07 ส่วนผู้ตอบแบบสอบถามไม่เห็นด้วย คิดเป็นร้อยละ 25.36 โดยแยกเป็นเพศหญิง ร้อยละ 15.00 เพศชาย ร้อยละ 10.00 และความหลากหลายทางเพศ ร้อยละ 0.36

21. ควรกำหนดโควตาเฉพาะให้ผู้หญิงเป็นพิเศษ เช่น ส.ส. ส.ว. กรรมการองค์กรอิสระ กรรมการรัฐวิสาหกิจ สมาชิก/ผู้บริหารองค์กรปกครองส่วนท้องถิ่น

เพศ	เห็นด้วย		ไม่เห็นด้วย	
	จำนวน	%	จำนวน	%
☞ หญิง	175	31.25	210	37.50
☞ ชาย	53	9.46	114	20.36
☞ ความหลากหลายทางเพศ	1	0.18	7	1.25
รวม	229	40.89	331	59.11

จากประเด็นที่ 21 พบว่าในภาพรวมผู้ตอบแบบสอบถามเห็นด้วย คิดเป็นร้อยละ 40.89 โดยแยกเป็นเพศหญิง ร้อยละ 31.25 เพศชาย ร้อยละ 9.46 และความหลากหลายทางเพศ ร้อยละ 0.18 ส่วนผู้ตอบแบบสอบถามไม่เห็นด้วย คิดเป็นร้อยละ 59.11 โดยแยกเป็นเพศหญิง ร้อยละ 37.50 เพศชาย ร้อยละ 20.36 และความหลากหลายทางเพศ ร้อยละ 1.25

22. ท่านเห็นด้วยหรือไม่ว่าผู้หญิงสามารถทำหน้าที่เป็นผู้บริหารต่อไปนี้ได้เป็นอย่างดี โดยแยกเป็นประเด็น ดังนี้

22.1) นายกรัฐมนตรี

เพศ	เห็นด้วย		ไม่เห็นด้วย	
	จำนวน	%	จำนวน	%
☞ หญิง	299	53.39	86	15.36
☞ ชาย	131	23.39	36	6.43
☞ ความหลากหลายทางเพศ	8	1.43	-	0.00
รวม	438	78.21	122	21.79

จากประเด็นที่ 22.1 พบว่าในภาพรวมผู้ตอบแบบสอบถามเห็นด้วย คิดเป็นร้อยละ 78.21 โดยแยกเป็นเพศหญิง ร้อยละ 53.39 เพศชาย ร้อยละ 23.39 และความหลากหลายทางเพศ ร้อยละ 1.43 ส่วนผู้ตอบแบบสอบถามไม่เห็นด้วย คิดเป็นร้อยละ 21.79 โดยแยกเป็นเพศหญิง ร้อยละ 15.36 และเพศชาย ร้อยละ 6.43

22.2) คณะรัฐมนตรี

เพศ	เห็นด้วย		ไม่เห็นด้วย	
	จำนวน	%	จำนวน	%
☞ หญิง	341	60.89	44	7.86
☞ ชาย	151	26.96	16	2.86
☞ ความหลากหลายทางเพศ	8	1.43	-	0.00
รวม	500	89.29	60	10.71

จากประเด็นที่ 22.2 พบว่าในภาพรวมผู้ตอบแบบสอบถามเห็นด้วย คิดเป็นร้อยละ 89.29 โดยแยกเป็นเพศหญิง ร้อยละ 60.89 เพศชาย ร้อยละ 26.96 และความหลากหลายทางเพศ ร้อยละ 1.43 ส่วนผู้ตอบแบบสอบถามไม่เห็นด้วย คิดเป็นร้อยละ 10.71 โดยแยกเป็นเพศหญิง ร้อยละ 7.86 และเพศชาย ร้อยละ 2.86

22.3) ส.ส./ส.ว.

เพศ	เห็นด้วย		ไม่เห็นด้วย	
	จำนวน	%	จำนวน	%
☞ หญิง	347	61.96	38	6.79
☞ ชาย	148	26.43	19	3.39
☞ ความหลากหลายทางเพศ	8	1.43	-	0.00
รวม	503	89.82	57	10.18

จากประเด็นที่ 22.3 พบว่าในภาพรวมผู้ตอบแบบสอบถามเห็นด้วย คิดเป็นร้อยละ 89.82 โดยแยกเป็นเพศหญิง ร้อยละ 61.96 เพศชาย ร้อยละ 26.43 และความหลากหลายทางเพศ ร้อยละ 1.43 ส่วนผู้ตอบแบบสอบถามไม่เห็นด้วย คิดเป็นร้อยละ 10.18 โดยแยกเป็นเพศหญิง ร้อยละ 6.79 และเพศชาย ร้อยละ 3.39

22.4) ผู้บริหารองค์กรปกครองส่วนท้องถิ่น

เพศ	เห็นด้วย		ไม่เห็นด้วย	
	จำนวน	%	จำนวน	%
♂ หญิง	342	61.07	43	7.68
♂ ชาย	142	25.36	25	4.46
♂ ความหลากหลายทางเพศ	8	1.43	-	0.00
รวม	492	87.86	68	12.14

จากประเด็นที่ 22.4 พบว่าในภาพรวมผู้ตอบแบบสอบถามเห็นด้วย คิดเป็นร้อยละ 87.86 โดยแยกเป็นเพศหญิง ร้อยละ 61.07 เพศชาย ร้อยละ 25.36 และความหลากหลายทางเพศ ร้อยละ 1.43 ส่วนผู้ตอบแบบสอบถามไม่เห็นด้วย คิดเป็นร้อยละ 12.14 โดยแยกเป็นเพศหญิง ร้อยละ 7.68 และเพศชาย ร้อยละ 4.46

22.5) กำนัน/ผู้ใหญ่บ้าน/ประธานชุมชน

เพศ	เห็นด้วย		ไม่เห็นด้วย	
	จำนวน	%	จำนวน	%
♂ หญิง	346	61.79	39	6.96
♂ ชาย	139	24.82	28	5.00
♂ ความหลากหลายทางเพศ	8	1.43	-	0.00
รวม	493	88.04	67	11.96

จากประเด็นที่ 22.5 พบว่าในภาพรวมผู้ตอบแบบสอบถามเห็นด้วย คิดเป็นร้อยละ 88.04 โดยแยกเป็นเพศหญิง ร้อยละ 61.79 เพศชาย ร้อยละ 24.82 และความหลากหลายทางเพศ ร้อยละ 1.43 ส่วนผู้ตอบแบบสอบถามไม่เห็นด้วย คิดเป็นร้อยละ 11.96 โดยแยกเป็นเพศหญิง ร้อยละ 6.96 และเพศชาย ร้อยละ 5.00

22.6) ผู้บริหารสูงสุดของหน่วยงานราชการและรัฐวิสาหกิจ

เพศ	เห็นด้วย		ไม่เห็นด้วย	
	จำนวน	%	จำนวน	%
♂ หญิง	333	59.46	52	9.29
♂ ชาย	139	24.82	28	5.00
♂ ความหลากหลายทางเพศ	8	1.43	-	0.00
รวม	480	85.71	80	14.29

จากประเด็นที่ 22.6 พบว่าในภาพรวมผู้ตอบแบบสอบถามเห็นด้วย คิดเป็นร้อยละ 85.71 โดยแยกเป็นเพศหญิง ร้อยละ 59.46 เพศชาย ร้อยละ 24.82 และความหลากหลายทางเพศ ร้อยละ 1.43 ส่วนผู้ตอบแบบสอบถามไม่เห็นด้วย คิดเป็นร้อยละ 14.29 โดยแยกเป็นเพศหญิง ร้อยละ 9.29 และเพศชาย ร้อยละ 5.00

22.7) ผู้บริหารสูงสุดของธุรกิจเอกชน

เพศ	เห็นด้วย		ไม่เห็นด้วย	
	จำนวน	%	จำนวน	%
♂ หญิง	338	60.36	47	8.39
♂ ชาย	142	25.36	25	4.46
♂ ความหลากหลายทางเพศ	8	1.43	-	0.00
รวม	488	87.14	72	12.86

จากประเด็นที่ 22.7 พบว่าในภาพรวมผู้ตอบแบบสอบถามเห็นด้วย คิดเป็นร้อยละ 87.14 โดยแยกเป็นเพศหญิง ร้อยละ 60.36 เพศชาย ร้อยละ 25.36 และความหลากหลายทางเพศ ร้อยละ 1.43 ส่วนผู้ตอบแบบสอบถามไม่เห็นด้วย คิดเป็นร้อยละ 12.86 โดยแยกเป็นเพศหญิง ร้อยละ 8.39 และเพศชาย ร้อยละ 4.46

23. ผู้หญิงควรทุ่มเทกำลังกายกำลังใจเพื่อลูกและครอบครัวมากกว่าทุ่มเทเพื่อความก้าวหน้าในหน้าที่การงาน

เพศ	เห็นด้วย		ไม่เห็นด้วย	
	จำนวน	%	จำนวน	%
♂ หญิง	168	30.00	217	38.75
♂ ชาย	81	14.46	86	15.36
♂ ความหลากหลายทางเพศ	0	0.00	8	1.43
รวม	249	44.46	311	55.54

จากประเด็นที่ 23 พบว่าในภาพรวมผู้ตอบแบบสอบถามเห็นด้วย คิดเป็นร้อยละ 44.46 โดยแยกเป็นเพศหญิง ร้อยละ 30.00 และเพศชาย ร้อยละ 14.46 ส่วนผู้ตอบแบบสอบถามไม่เห็นด้วย คิดเป็นร้อยละ 55.54 โดยแยกเป็นเพศหญิง ร้อยละ 38.75 เพศชาย ร้อยละ 15.36 และความหลากหลายทางเพศ ร้อยละ 1.43

24. หากผู้หญิงและผู้ชายมีความสามารถใกล้เคียงกัน ผู้ชายควรได้รับโอกาสการจ้างงาน/เลื่อนขั้น/เลื่อนตำแหน่งมากกว่าผู้หญิง

เพศ	เห็นด้วย		ไม่เห็นด้วย	
	จำนวน	%	จำนวน	%
♂ หญิง	55	9.82	330	58.93
♂ ชาย	37	6.61	130	23.21
♂ ความหลากหลายทางเพศ	1	0.18	7	1.25
รวม	93	16.61	467	83.39

จากประเด็นที่ 24 พบว่าในภาพรวมผู้ตอบแบบสอบถามเห็นด้วย คิดเป็นร้อยละ 16.61 โดยแยกเป็นเพศหญิง ร้อยละ 9.82 เพศชาย ร้อยละ 6.61 และความหลากหลายทางเพศ ร้อยละ 0.18 ส่วนผู้ตอบแบบสอบถามไม่เห็นด้วย คิดเป็นร้อยละ 83.39 โดยแยกเป็นเพศหญิง ร้อยละ 58.93 เพศชาย ร้อยละ 23.21 และความหลากหลายทางเพศ ร้อยละ 1.25

25. ถ้าผู้หญิงถูกทำร้ายร่างกายโดยสามี หรือคู่รัก ท่านเห็นด้วยกับทางออกต่อไปนี้ในระดับใด

เพศ	เห็นด้วย น้อยที่สุด	เห็นด้วย น้อย	เห็นด้วย ปาน กลาง	เห็นด้วย มาก	เห็นด้วย มากที่สุด	ค่าเฉลี่ย ความ คิดเห็น	แปลผล
25.1 ผู้หญิงควรอดทน เพื่อลูกและครอบครัว	324	98	91	26	21	1.79	น้อยที่สุด
☞ หญิง	237	66	55	15	12	1.70	น้อยที่สุด
☞ ชาย	82	31	35	11	8	1.99	น้อย
☞ ความหลากหลายทางเพศ	5	1	1	-	1	1.88	น้อย
25.2 ผู้หญิงควรแจ้งความ ดำเนินคดี	54	47	117	155	187	3.67	มาก
☞ หญิง	34	28	69	116	138	3.77	มาก
☞ ชาย	19	19	47	37	45	3.42	มาก
☞ ความหลากหลายทางเพศ	1	-	1	2	4	4.00	มาก
25.3 ให้ผู้หญิงย้ายไปอยู่ ในสถานที่ปลอดภัย	53	39	119	158	191	3.71	มาก
☞ หญิง	35	22	72	116	140	3.79	มาก
☞ ชาย	17	16	47	41	46	3.50	มาก
☞ ความหลากหลายทางเพศ	1	1	-	1	5	4.00	มาก
25.4 กันผู้ชายให้ไปอยู่ใน ที่ห่างไกลจากผู้หญิง และ ห้ามเข้าใกล้ผู้หญิง	59	62	131	127	181	3.55	มาก
☞ หญิง	36	38	89	89	133	3.64	มาก
☞ ชาย	22	24	40	37	44	3.34	ปานกลาง
☞ ความหลากหลายทางเพศ	1	-	2	1	4	3.88	มาก
25.5 ให้ผู้ชายถูกลงโทษ และเข้ารับการรักษา ทางจิต	46	45	99	140	230	3.83	มาก
☞ หญิง	30	22	61	95	177	3.95	มาก
☞ ชาย	15	22	36	45	49	3.54	มาก
☞ ความหลากหลายทางเพศ	1	1	2	-	4	3.63	มาก
ค่าเฉลี่ย						3.31	

ผลสำรวจในหัวข้อถ้าผู้หญิงถูกทำร้ายร่างกายโดยสามี หรือคู่รัก ท่านเห็นด้วยกับทางออกต่อไปนี้
ในระดับใด พบว่า

25.1) ผู้หญิงควรอดทนเพื่อลูกและครอบครัว อยู่ในระดับน้อยที่สุด ค่าเฉลี่ยความคิดเห็นอยู่ที่ 1.79

25.2) ผู้หญิงควรแจ้งความดำเนินคดี อยู่ในระดับมาก ค่าเฉลี่ยความคิดเห็นอยู่ที่ 3.67

25.3) ให้ผู้หญิงย้ายไปอยู่ในสถานที่ปลอดภัย อยู่ในระดับมาก ค่าเฉลี่ยความคิดเห็นอยู่ที่ 3.71

25.4) กันผู้ชายให้ไปอยู่ในที่ห่างไกลจากผู้หญิง และห้ามเข้าใกล้ผู้หญิง อยู่ในระดับมาก

ค่าเฉลี่ยความคิดเห็นอยู่ที่ 3.55

25.5) ให้ผู้ชายถูกลงโทษและเข้ารับการรักษาทางจิต อยู่ในระดับมาก ค่าเฉลี่ยความคิดเห็น อยู่ที่ 3.83

หมายเหตุ เกณฑ์เฉลี่ยในการแปลผล มีดังนี้

5.00 – 4.21	หมายถึง	เห็นด้วยมากที่สุด
4.20 – 3.41	หมายถึง	เห็นด้วยมาก
3.40 – 2.61	หมายถึง	เห็นด้วยปานกลาง
2.60 – 1.81	หมายถึง	เห็นด้วยน้อย
1.80 – 1.00	หมายถึง	เห็นด้วยน้อยที่สุด

26. หัวหน้าหรือผู้บังคับบัญชาที่เป็นผู้หญิงมักจะจุกจิกจู้จี้

เพศ	เห็นด้วย		ไม่เห็นด้วย	
	จำนวน	%	จำนวน	%
☞ หญิง	244	43.57	141	25.18
☞ ชาย	108	19.29	59	10.54
☞ ความหลากหลายทางเพศ	4	0.71	4	0.71
รวม	356	63.57	204	36.43

จากประเด็นที่ 26 พบว่าในภาพรวมผู้ตอบแบบสอบถามเห็นด้วย คิดเป็นร้อยละ 63.57 โดยแยกเป็น เพศหญิง ร้อยละ 43.57 เพศชาย ร้อยละ 19.29 และความหลากหลายทางเพศ ร้อยละ 0.71 ส่วนผู้ตอบแบบสอบถาม ไม่เห็นด้วย คิดเป็นร้อยละ 36.43 โดยแยกเป็นเพศหญิง ร้อยละ 25.18 เพศชาย ร้อยละ 10.54 และความหลากหลายทางเพศ ร้อยละ 0.71

27. รัฐควรมีหน้าที่ดูแลการพัฒนาเด็กเล็กก่อนวัยเรียนอย่างมีคุณภาพ เพื่อให้พ่อแม่ได้ทำงานอย่างสบายใจ

เพศ	เห็นด้วย		ไม่เห็นด้วย	
	จำนวน	%	จำนวน	%
☞ หญิง	343	61.25	42	7.50
☞ ชาย	150	26.79	17	3.04
☞ ความหลากหลายทางเพศ	5	0.89	3	0.53
รวม	498	88.93	62	11.07

จากประเด็นที่ 27 พบว่าในภาพรวมผู้ตอบแบบสอบถามเห็นด้วย คิดเป็นร้อยละ 88.93 โดยแยกเป็น เพศหญิง ร้อยละ 61.25 เพศชาย ร้อยละ 26.79 และความหลากหลายทางเพศ ร้อยละ 0.89 ส่วนผู้ตอบแบบสอบถาม ไม่เห็นด้วย คิดเป็นร้อยละ 11.07 โดยแยกเป็นเพศหญิง ร้อยละ 7.50 เพศชาย ร้อยละ 3.04 และความหลากหลายทางเพศ ร้อยละ 0.53

28. ไม่ควรให้ผู้ที่เกิดเป็นชายแต่แสดงออกเป็นหญิงหรือหญิงที่แสดงออกเป็นชายประกอบอาชีพบางอาชีพ เช่น ครู แพทย์ ทหาร ตำรวจ

เพศ	เห็นด้วย		ไม่เห็นด้วย	
	จำนวน	%	จำนวน	%
☞ หญิง	87	15.54	298	53.21
☞ ชาย	53	9.46	114	20.36
☞ ความหลากหลายทางเพศ	1	0.18	7	1.25
รวม	141	25.18	419	74.82

จากประเด็นที่ 28 พบว่าในภาพรวมผู้ตอบแบบสอบถามเห็นด้วย คิดเป็นร้อยละ 25.18 โดยแยกเป็นเพศหญิง ร้อยละ 15.54 เพศชาย ร้อยละ 9.46 และความหลากหลายทางเพศ ร้อยละ 0.18 ส่วนผู้ตอบแบบสอบถามไม่เห็นด้วย คิดเป็นร้อยละ 74.82 โดยแยกเป็นเพศหญิง ร้อยละ 53.21 เพศชาย ร้อยละ 20.36 และความหลากหลายทางเพศ ร้อยละ 1.25

29. ผู้ที่แปลงเพศแล้วควรได้รับการรับรองสิทธิและสถานะตามเพศที่เปลี่ยนแปลงไป (สิทธิและสถานะ เช่น การเปลี่ยนค่านำหน้านาม การได้รับสิทธิประโยชน์ในเพศใหม่)

เพศ	เห็นด้วย		ไม่เห็นด้วย	
	จำนวน	%	จำนวน	%
☞ หญิง	218	38.93	167	29.82
☞ ชาย	83	14.82	84	15.00
☞ ความหลากหลายทางเพศ	7	1.25	1	0.18
รวม	308	55.00	252	45.00

จากประเด็นที่ 29 พบว่าในภาพรวมผู้ตอบแบบสอบถามเห็นด้วย คิดเป็นร้อยละ 55.00 โดยแยกเป็นเพศหญิง ร้อยละ 38.93 เพศชาย ร้อยละ 14.82 และความหลากหลายทางเพศ ร้อยละ 1.25 ส่วนผู้ตอบแบบสอบถามไม่เห็นด้วย คิดเป็นร้อยละ 45.00 โดยแยกเป็นเพศหญิง ร้อยละ 29.82 เพศชาย ร้อยละ 15.00 และความหลากหลายทางเพศ ร้อยละ 0.18

ส่วนที่ 3 ความคิดเห็นเพิ่มเติม

1. เพศหญิง เพศชาย และความหลากหลายทางเพศควรมีสิทธิเท่าเทียมกัน
2. การทำงานผู้หญิงและผู้ชายมีข้อดีข้อเสียแล้วแต่บุคคล ไม่เกี่ยวกับเพศ
3. เรื่องข่มขืน ผู้ชายควรถูกปลูกฝังจิตสำนึกที่ดี และขัดเกลาทางสังคมหรือสภาพแวดล้อมที่อยู่
4. ควรมีกฎหมายการรับรองสิทธิและสถานะตามเพศที่เปลี่ยนแปลงไป เนื่องจากยุคปัจจุบันเป็นยุคเปิดกว้างในการเลือกเพศ เห็นด้วยอย่างยิ่งที่จะมีกฎหมายรองรับเพศที่สาม อยากให้ประเทศไทย เป็นอีกหนึ่งประเทศที่มีการรับรองสิทธิและสถานะตามเพศที่เปลี่ยนแปลง
5. ไม่สนับสนุนให้เพศทางเลือกได้เปลี่ยนค่านำหน้า
6. ไม่ควรใช้คำว่าเพศทางเลือก เพราะบุคคลเหล่านั้นไม่ได้เลือกที่จะเป็นเพศใด ดังนั้นควรใช้คำว่าความหลากหลายทางเพศ หรือบุคคลที่มีเพศสภาพที่ไม่ตรงกับเพศกำเนิด
7. เพศทางเลือก หากแสดงออกอย่างเหมาะสมตามกาลเทศะ สังคมควรให้การยอมรับ

8. ควรสนับสนุนให้เกิดกฎหมายและสิทธิให้แก่กลุ่มเพศทางเลือก เพราะเขาก็คือบุคคลหนึ่งที่จ่ายภาษีเหมือนกัน รัฐควรให้ความสำคัญมากกว่านี้

9. ปัจจุบันเพศทางเลือกมีความรู้ความสามารถ สังคมในที่ทำงาน และสังคมทั่วไปควรให้เกียรติและให้ความเท่าเทียมทางสังคม การแสดงออกทางสังคมและมารยาททางสังคมเท่าเทียมกับเพศชายหญิง

10. การพูดแซวเชิงขู่สาวกับคนที่มีการหย่าหรือสามีแล้ว เป็นการไม่สมควรอย่างยิ่ง โดยเฉพาะบุคคลในสถานที่ทำงานเดียวกัน ทำให้ผิดใจกันทั้งสามฝ่าย และยังส่งผลกระทบต่อพนักงานด้วย โดยเฉพาะอย่างยิ่งข้าราชการจะเป็นผู้พูดแซวเสียเอง พนักงานเองก็โต้ตอบอะไรไม่ได้เพราะเกรงผลกระทบต่อการทำงาน และข้าราชการพวกนี้ไม่ให้ความสนใจกับการรณรงค์การล่วงละเมิดทางเพศทั้งที่มีหนังสือรณรงค์จากทางจังหวัดและทางกรมเองก็ตาม

11. การตอบแบบสอบถามอาจไม่พอดีกับสถานการณ์ทั่วไปมากนัก เนื่องจากข้อเท็จจริงกับหลักการเหตุผลอาจแตกต่างกันได้

12. การแต่งกายของเพศทางเลือกควรได้รับการยอมรับมากกว่านี้ หน่วยงานบางหน่วยงานยังคงยึดถือการแต่งกายตามค่านิยมที่มากเกินไปมากกว่าเพศสภาพที่แสดงออกของบุคคลนั้นๆ

13. เห็นด้วยสำหรับการให้สิทธิคนที่เปลี่ยนแปลงเพศให้เสมือนกับเพศที่เปลี่ยนไป แต่การเปลี่ยนแปลงดังกล่าว คนที่เปลี่ยนแปลงเพศนั้นจะต้องเปิดเผยความจริง และมีโทษหากปกปิดข้อมูล และทำให้เกิดความเดือดร้อน

14. การจะกำหนดมาตรฐานหรือบรรทัดฐานทางสังคมที่เกี่ยวกับความเสมอภาคทางเพศ ควรดูความเหมาะสมและกฎเกณฑ์ทางศาสนาเป็นหลัก

15. สำหรับผู้ชายควรเป็นผู้นำในบางเรื่อง ในฐานะผู้นำครอบครัว กล่าวคือ ผู้หญิงควรให้เกียรติผู้ชายในเรื่องความเป็นผู้นำ

16. เผยแพร่แบบสอบถามให้มากและกว้าง ในทุกสังคม

ข้อเสนอแนะเพื่อการปรับปรุง

1. ข้อคำถามส่วนใหญ่เน้นในประเด็นความเท่าเทียมของเพศหญิง คำตอบที่ได้จึงอาจจะโน้มเอียงไปในการสนับสนุนเพศหญิง คำถามตอบควรจะเป็นกลางมากกว่านี้

2. หอจ้่น้ำควรแยกคนละฝั่งด้วย เพื่อป้องกันการแอบถ่าย หรือล่วงละเมิดทางเพศ