



สรุปผลแบบสำรวจ

“เจตคติของบุคลากรกรมพัฒนาสังคมและสวัสดิการ
ต่อบทบาทระหว่างเพศ”

ประจำปีงบประมาณ พ.ศ. 2563

โครงการสำรวจเจตคติของบุคลากรต่อบทบาทระหว่างเพศ

กลุ่มบริหารทรัพยากรบุคคล สำนักงานเลขาธิการกรม

กรมพัฒนาสังคมและสวัสดิการ

30 พฤศจิกายน 2563

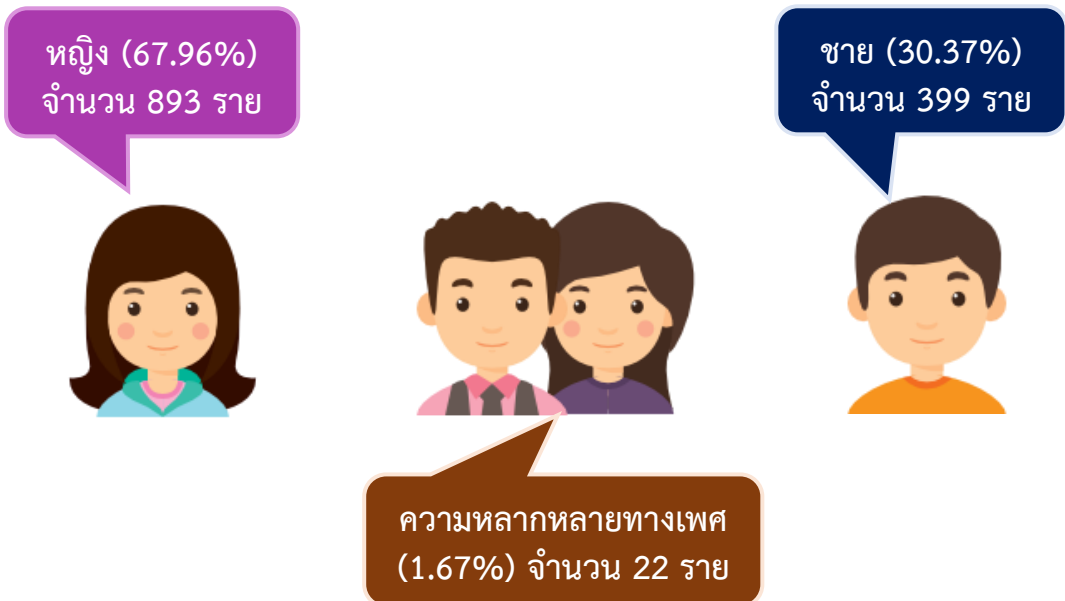
สรุปผลแบบสำรวจ “เจตคติของบุคลากรกรมพัฒนาสังคมและสวัสดิการต่อบทบาทระหว่างเพศ”

ประจำปีงบประมาณ พ.ศ. 2563

จากข้อมูลการทำแบบสำรวจ “เจตคติของบุคลากรกรมพัฒนาสังคมและสวัสดิการต่อบทบาทระหว่างหญิงชาย” ซึ่งมีผู้ตอบแบบสำรวจเป็นข้าราชการ ลูกจ้างประจำ พนักงานราชการ พนักงานกองทุน และจ้างเหมาบุคคลธรรมดา ในสังกัดกรมพัฒนาสังคมและสวัสดิการ จำนวน 1,314 คน และแสดงความคิดเห็นจำนวนทั้งสิ้น 6 ความคิดเห็น ซึ่งมีรายละเอียดดังนี้

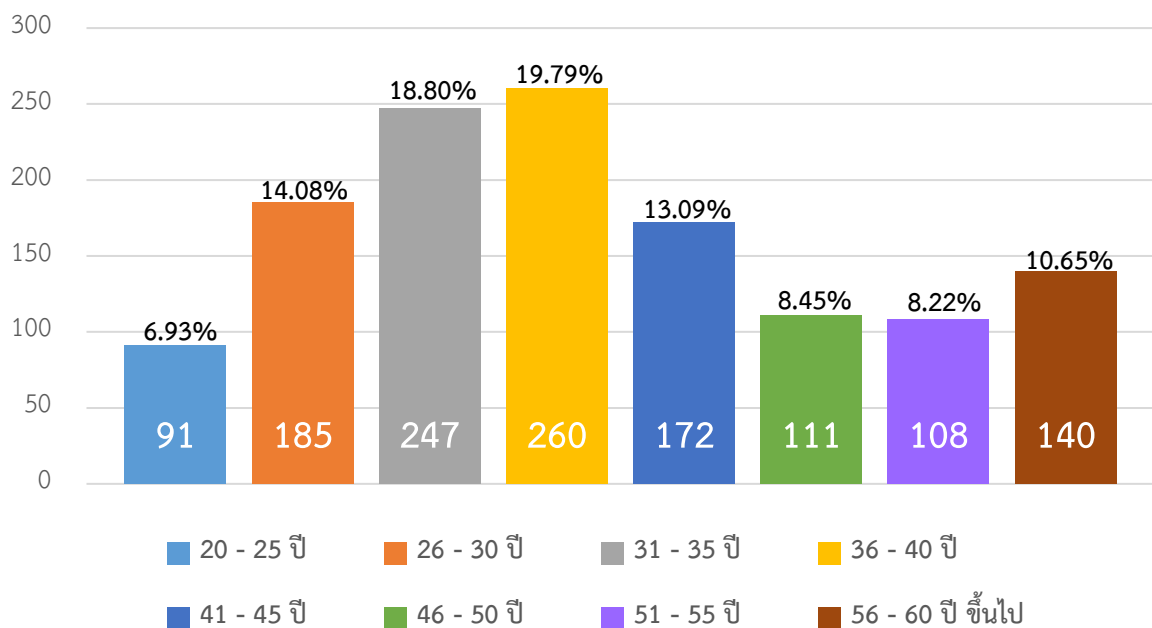
ส่วนที่ 1 ข้อมูลทั่วไป

1) เพศผู้ตอบแบบสำรวจ



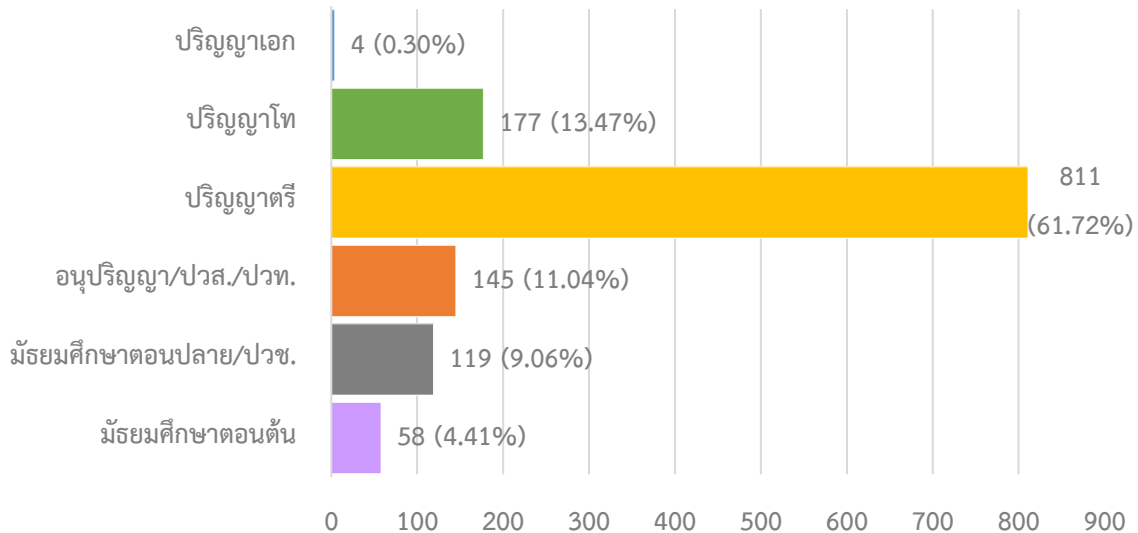
จากข้อมูลทั่วไปที่ 1 พบว่า ผู้ตอบแบบสำรวจส่วนใหญ่เป็นเพศหญิง ร้อยละ 67.96 รองลงมาเพศชาย ร้อยละ 30.37 และความหลากหลายทางเพศ ร้อยละ 1.67 ตามลำดับ

2) ช่วงอายุผู้ตอบแบบสำรวจ



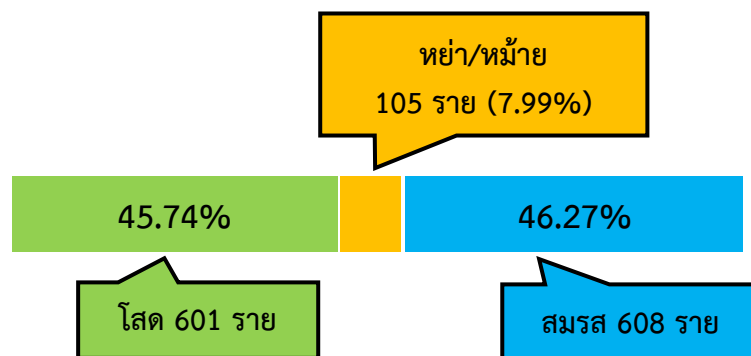
จากข้อมูลทั่วไปที่ 2 พบว่า ผู้ตอบแบบสำรวจส่วนใหญ่ช่วงอายุระหว่าง 36 – 40 ปี ร้อยละ 19.79 รองลงมาอายุระหว่าง 31 – 35 ปี ร้อยละ 18.80 อายุระหว่าง 26 – 30 ปี ร้อยละ 14.08 อายุระหว่าง 41 – 45 ปี ร้อยละ 13.09 อายุระหว่าง 56 – 60 ปี ขึ้นไป ร้อยละ 10.65 อายุระหว่าง 46 – 50 ปี ร้อยละ 8.45 อายุระหว่าง 51 – 55 ปี ร้อยละ 8.22 และอายุระหว่าง 20 – 25 ปี ร้อยละ 6.93 ตามลำดับ

3) ระดับการศึกษาผู้ตอบแบบสำรวจ

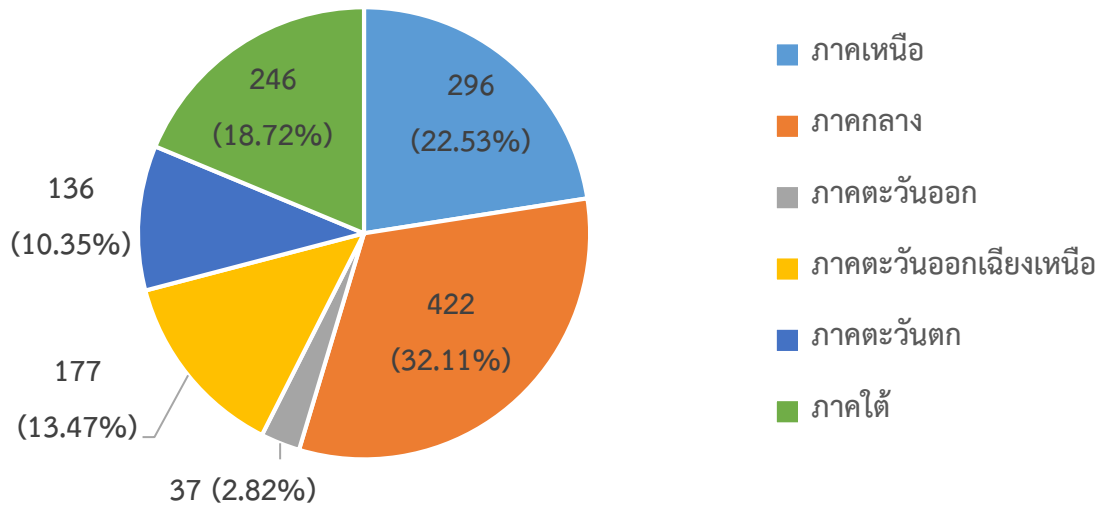


จากข้อมูลทั่วไปที่ 3 พบว่า ผู้ตอบแบบสำรวจส่วนใหญ่ระดับการศึกษาปริญญาตรี ร้อยละ 61.72 รองลงมาปริญญาโท ร้อยละ 13.47 อนุปริญญา/ปวส./ปวท. ร้อยละ 11.04 มัธยมศึกษาตอนปลาย/ปวช. ร้อยละ 9.06 มัธยมศึกษาตอนต้น ร้อยละ 4.41 และปริญญาเอก ร้อยละ 0.30 ตามลำดับ

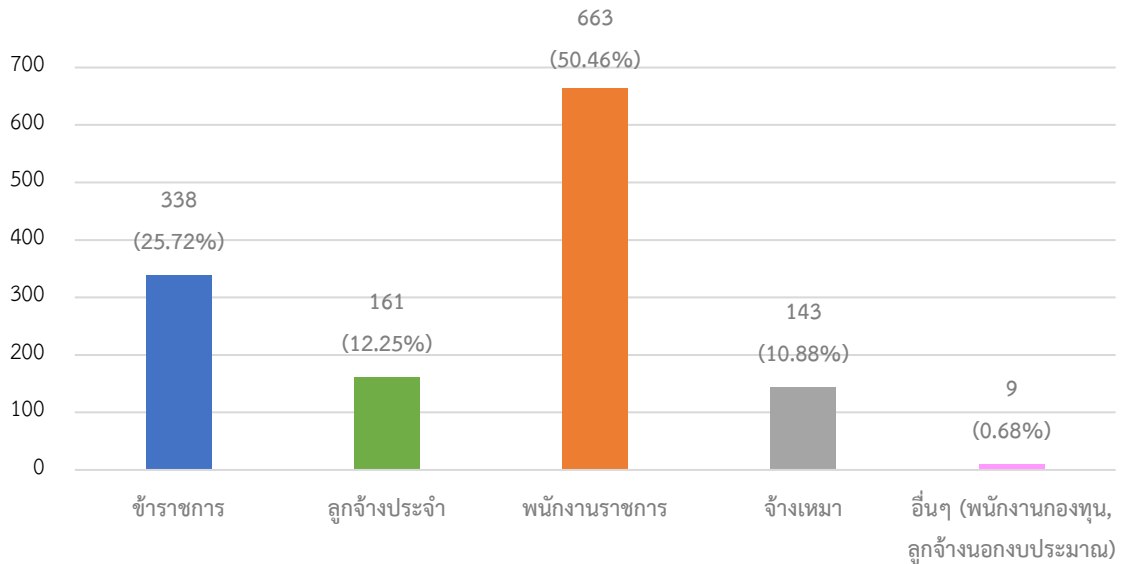
4) สถานภาพสมรสผู้ตอบแบบสำรวจ



จากข้อมูลทั่วไปที่ 4 พบว่า ผู้ตอบแบบสำรวจส่วนใหญ่สถานภาพสมรส ร้อยละ 46.27 รองลงมาโสด ร้อยละ 45.74 และหย่า/หม้าย ร้อยละ 7.99 ตามลำดับ

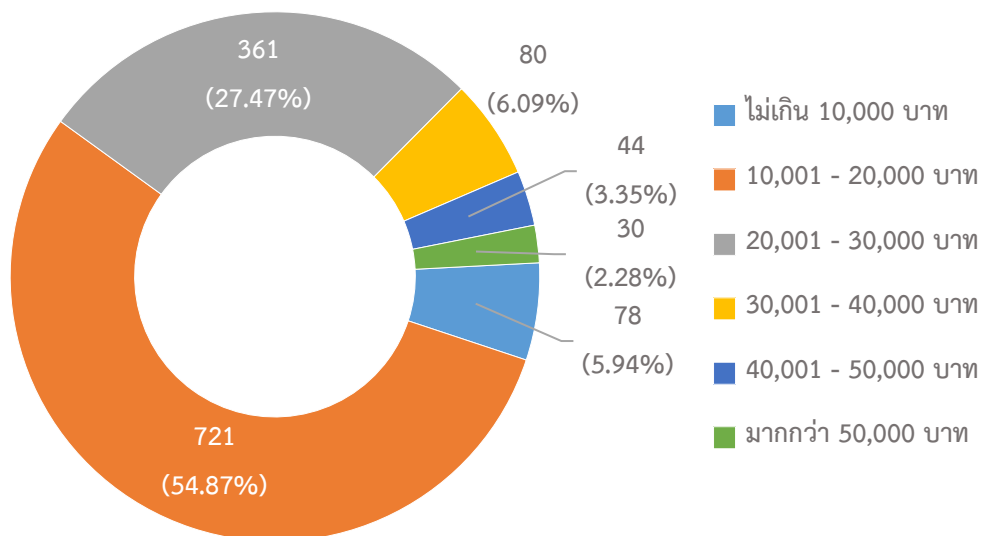
5) ภูมิภาคที่มีผู้ตอบแบบสำรวจ

จากข้อมูลทั่วไปที่ 5 พบว่า ผู้ตอบแบบสำรวจส่วนใหญ่อาศัยอยู่ในพื้นที่ภาคกลาง ร้อยละ 32.11 รองลงมาภาคเหนือ ร้อยละ 22.53 ภาคใต้ ร้อยละ 18.72 ภาคตะวันตก ร้อยละ 13.47 ภาคเหนือ ร้อยละ 10.35 และภาคตะวันออก ร้อยละ 2.82 ตามลำดับ

6) ประเภทบุคลากรที่ตอบแบบสำรวจ

จากข้อมูลทั่วไปที่ 6 พบว่า ผู้ตอบแบบสำรวจส่วนใหญ่เป็นพนักงานราชการ ร้อยละ 50.46 รองลงมาข้าราชการ ร้อยละ 25.72 ลูกจ้างประจำ ร้อยละ 12.25 จ้างเหมา ร้อยละ 10.88 และอื่นๆ (พนักงานกองทุน, ลูกจ้างนอกงบประมาณ) ร้อยละ 0.68 ตามลำดับ

7) รายได้โดยประมาณของผู้ตอบแบบสำรวจ



จากข้อมูลทั่วไปที่ 7 พบว่า ผู้ตอบแบบสำรวจส่วนใหญ่มีรายได้โดยประมาณ 10,001 – 20,000 บาท ร้อยละ 54.87 รองลงมารายได้ 20,001 – 30,000 บาท ร้อยละ 27.47 รายได้ 30,001 – 40,000 บาท ร้อยละ 6.09 รายได้ไม่เกิน 10,000 บาท ร้อยละ 3.35 รายได้ 40,001 – 50,000 บาท ร้อยละ 5.94 และมากกว่า 50,000 บาท ร้อยละ 2.28 ตามลำดับ

ส่วนที่ 2 ความคิดเห็นเกี่ยวกับความเสมอภาคระหว่างเพศ

1. พระเอกในละครชมชื่นนางเอกแต่ภายหลังกลับมารักและแต่งงานกันถือว่ายอมรับได้

เพศ	เห็นด้วย		ไม่เห็นด้วย	
	จำนวน	ร้อยละ	จำนวน	ร้อยละ
♂ หญิง	374	28.46	519	39.50
♂ ชาย	150	11.41	249	18.95
♂ ความหลากหลายทางเพศ	6	0.46	16	1.22
รวม	530	40.33	784	59.67

จากประเด็นที่ 1 พบว่าในภาพรวมผู้ตอบแบบสอบถามเห็นด้วย คิดเป็นร้อยละ 40.33 โดยแยกเป็นเพศหญิง ร้อยละ 28.46 เพศชาย ร้อยละ 11.41 และความหลากหลายทางเพศ ร้อยละ 0.46 ส่วนผู้ตอบแบบสอบถามไม่เห็นด้วย คิดเป็นร้อยละ 59.67 โดยแยกเป็นเพศหญิง ร้อยละ 39.50 เพศชาย ร้อยละ 18.95 และความหลากหลายทางเพศ ร้อยละ 1.22

2. ควรมีกฎหมายว่าด้วยความเท่าเทียมระหว่างเพศเพื่อรับประกันว่าคนทุกเพศ (เพศหญิง เพศชาย และความหลากหลายทางเพศ) มีสิทธิเท่าเทียมกัน

เพศ	เห็นด้วย		ไม่เห็นด้วย	
	จำนวน	ร้อยละ	จำนวน	ร้อยละ
♂ หญิง	874	66.52	19	1.45
♂ ชาย	376	28.61	23	1.75
♂ ความหลากหลายทางเพศ	20	1.52	2	0.15
รวม	1,270	96.65	44	3.35

จากประเด็นที่ 2 พบว่าในภาพรวมผู้ตอบแบบสอบถามเห็นด้วย คิดเป็นร้อยละ 96.65 โดยแยกเป็นเพศหญิง ร้อยละ 66.52 เพศชาย ร้อยละ 28.61 และความหลากหลายทางเพศ ร้อยละ 1.52 ส่วนผู้ตอบแบบสอบถามไม่เห็นด้วย คิดเป็นร้อยละ 3.35 โดยแยกเป็นเพศหญิง ร้อยละ 1.45 เพศชาย ร้อยละ 1.75 และความหลากหลายทางเพศ ร้อยละ 0.15

3. การใช้ความสวยและความเซ็กซี่ของผู้หญิงในละคร ในการโฆษณา หรือในสื่อต่าง ๆ เพื่อดึงดูดลูกค้า (ผู้บริโภค) ถือว่าเป็นเรื่องปกติธรรมดา

เพศ	เห็นด้วย		ไม่เห็นด้วย	
	จำนวน	ร้อยละ	จำนวน	ร้อยละ
♂ หญิง	519	39.50	374	28.46
♂ ชาย	247	18.80	152	11.57
♂ ความหลากหลายทางเพศ	10	0.76	12	0.91
รวม	776	59.06	538	40.94

จากประเด็นที่ 3 พบว่าในภาพรวมผู้ตอบแบบสอบถามเห็นด้วย คิดเป็นร้อยละ 59.06 โดยแยกเป็นเพศหญิง ร้อยละ 39.50 เพศชาย ร้อยละ 18.80 และความหลากหลายทางเพศ ร้อยละ 0.76 ส่วนผู้ตอบแบบสอบถามไม่เห็นด้วย คิดเป็นร้อยละ 40.94 โดยแยกเป็นเพศหญิง ร้อยละ 28.46 เพศชาย ร้อยละ 11.57 และความหลากหลายทางเพศ ร้อยละ 0.91

4. คู่รักเพศเดียวกัน (ชายรักชายหรือหญิงรักหญิง) ถือเป็นเรื่องปกติ

เพศ	เห็นด้วย		ไม่เห็นด้วย	
	จำนวน	ร้อยละ	จำนวน	ร้อยละ
☞ หญิง	726	55.25	167	12.71
☞ ชาย	271	20.63	128	9.74
☞ ความหลากหลายทางเพศ	22	1.67	0	0.00
รวม	1,019	77.55	295	22.45

จากประเด็นที่ 4 พบว่าในภาพรวมผู้ตอบแบบสอบถามเห็นด้วย คิดเป็นร้อยละ 77.55 โดยแยกเป็นเพศหญิง ร้อยละ 55.25 เพศชาย ร้อยละ 20.63 และความหลากหลายทางเพศ ร้อยละ 1.67 ส่วนผู้ตอบแบบสอบถามไม่เห็นด้วย คิดเป็นร้อยละ 22.45 โดยแยกเป็นเพศหญิง ร้อยละ 12.71 และเพศชาย ร้อยละ 9.74

5. ท่านยอมรับได้ถ้า (ลูก/คนสนิท/เพื่อน) บอกว่าเป็นตุ๊ด/ทอม/เกย์/กระเทย

เพศ	เห็นด้วย		ไม่เห็นด้วย	
	จำนวน	ร้อยละ	จำนวน	ร้อยละ
☞ หญิง	782	59.52	111	8.45
☞ ชาย	305	23.21	94	7.15
☞ ความหลากหลายทางเพศ	22	1.67	0	0.00
รวม	1,109	84.40	205	15.60

จากประเด็นที่ 5 พบว่าในภาพรวมผู้ตอบแบบสอบถามเห็นด้วย คิดเป็นร้อยละ 84.40 โดยแยกเป็นเพศหญิง ร้อยละ 59.52 เพศชาย ร้อยละ 23.21 และความหลากหลายทางเพศ ร้อยละ 1.67 ส่วนผู้ตอบแบบสอบถามไม่เห็นด้วย คิดเป็นร้อยละ 15.60 โดยแยกเป็นเพศหญิง ร้อยละ 8.45 และเพศชาย ร้อยละ 7.15

6. ควรมีกฎหมายให้คู่รักเพศเดียวกันแต่งงานกันได้อย่างถูกต้องตามกฎหมาย

เพศ	เห็นด้วย		ไม่เห็นด้วย	
	จำนวน	ร้อยละ	จำนวน	ร้อยละ
☞ หญิง	682	51.90	211	16.06
☞ ชาย	271	20.62	128	9.74
☞ ความหลากหลายทางเพศ	21	1.60	1	0.08
รวม	974	74.12	340	25.88

จากประเด็นที่ 6 พบว่าในภาพรวมผู้ตอบแบบสอบถามเห็นด้วย คิดเป็นร้อยละ 74.12 โดยแยกเป็นเพศหญิง ร้อยละ 51.90 เพศชาย ร้อยละ 20.62 และความหลากหลายทางเพศ ร้อยละ 1.60 ส่วนผู้ตอบแบบสอบถามไม่เห็นด้วย คิดเป็นร้อยละ 25.88 โดยแยกเป็นเพศหญิง ร้อยละ 16.06 เพศชาย ร้อยละ 9.74 และความหลากหลายทางเพศ ร้อยละ 0.08

7. ผู้หญิงถูกล่วงละเมิดทางเพศเพราะแต่งตัวโป๊และแสดงออกอย่างไม่เหมาะสม

เพศ	เห็นด้วย		ไม่เห็นด้วย	
	จำนวน	ร้อยละ	จำนวน	ร้อยละ
☞ หญิง	503	38.28	390	29.68
☞ ชาย	239	18.19	160	12.18
☞ ความหลากหลายทางเพศ	6	0.46	16	1.22
รวม	748	56.93	566	43.08

จากประเด็นที่ 7 พบว่าในภาพรวมผู้ตอบแบบสอบถามเห็นด้วย คิดเป็นร้อยละ 56.93 โดยแยกเป็นเพศหญิง ร้อยละ 38.28 เพศชาย ร้อยละ 18.19 และความหลากหลายทางเพศ ร้อยละ 0.46 ส่วนผู้ตอบแบบสอบถามไม่เห็นด้วย คิดเป็นร้อยละ 43.08 โดยแยกเป็นเพศหญิง ร้อยละ 29.68 เพศชาย ร้อยละ 12.18 และความหลากหลายทางเพศ ร้อยละ 1.22

8. การล่วงละเมิดบุคคลที่เป็นเพศอื่น ๆ (กระเทย/ตุ๊ด/ทอม/เกย์/คนแปลงเพศ) ถือเป็นเรื่องล้อกันเล่น เพื่อความขบขันไม่ควรถือสาหาความ

เพศ	เห็นด้วย		ไม่เห็นด้วย	
	จำนวน	ร้อยละ	จำนวน	ร้อยละ
☞ หญิง	64	4.87	829	63.09
☞ ชาย	44	3.35	355	27.02
☞ ความหลากหลายทางเพศ	1	0.08	21	1.60
รวม	109	8.30	1,205	91.71

จากประเด็นที่ 8 พบว่าในภาพรวมผู้ตอบแบบสอบถามเห็นด้วย คิดเป็นร้อยละ 8.30 โดยแยกเป็นเพศหญิง ร้อยละ 4.87 เพศชาย ร้อยละ 3.35 และความหลากหลายทางเพศ ร้อยละ 0.08 ส่วนผู้ตอบแบบสอบถามไม่เห็นด้วย คิดเป็นร้อยละ 91.71 โดยแยกเป็นเพศหญิง ร้อยละ 63.09 เพศชาย ร้อยละ 27.02 และความหลากหลายทางเพศ ร้อยละ 1.60

9. การข่มขืนหรือพยายามข่มขืนถือเป็นอาชญากรรมที่ร้ายแรง ไม่ควรยอมความและลดหย่อนโทษได้

เพศ	เห็นด้วย		ไม่เห็นด้วย	
	จำนวน	ร้อยละ	จำนวน	ร้อยละ
☞ หญิง	840	63.93	53	4.03
☞ ชาย	375	28.54	24	1.83
☞ ความหลากหลายทางเพศ	18	1.37	4	0.30
รวม	1,233	93.84	81	6.16

จากประเด็นที่ 9 พบว่าในภาพรวมผู้ตอบแบบสอบถามเห็นด้วย คิดเป็นร้อยละ 93.84 โดยแยกเป็นเพศหญิง ร้อยละ 63.93 เพศชาย ร้อยละ 28.54 และความหลากหลายทางเพศ ร้อยละ 1.37 ส่วนผู้ตอบแบบสอบถามไม่เห็นด้วย คิดเป็นร้อยละ 6.16 โดยแยกเป็นเพศหญิง ร้อยละ 4.03 เพศชาย ร้อยละ 1.83 และความหลากหลายทางเพศ ร้อยละ 0.30

10. ท่านเห็นด้วยหรือไม่ว่าการกระทำต่อไปนี้เป็นเรื่องปกติธรรมดา โดยแยกเป็นประเด็น ดังนี้

10.1) การเล่าเรื่องตลกกลามก/สองแง่สามง่ามในที่ทำงาน

เพศ	เห็นด้วย		ไม่เห็นด้วย	
	จำนวน	ร้อยละ	จำนวน	ร้อยละ
♂ หญิง	209	15.91	684	52.06
♂ ชาย	110	8.37	289	21.99
♂ ความหลากหลายทางเพศ	9	0.68	13	0.99
รวม	328	24.96	986	75.04

จากประเด็นที่ 10.1 พบว่าในภาพรวมผู้ตอบแบบสอบถามเห็นด้วย คิดเป็นร้อยละ 24.96 โดยแยกเป็นเพศหญิง ร้อยละ 15.91 เพศชาย ร้อยละ 8.37 และความหลากหลายทางเพศ ร้อยละ 0.68 ส่วนผู้ตอบแบบสอบถามไม่เห็นด้วย คิดเป็นร้อยละ 75.04 โดยแยกเป็นเพศหญิง ร้อยละ 52.06 เพศชาย ร้อยละ 21.99 และความหลากหลายทางเพศ ร้อยละ 0.99

10.2) การส่งคลิป/ภาพโป๊ทางโซเชียลมีเดีย

เพศ	เห็นด้วย		ไม่เห็นด้วย	
	จำนวน	ร้อยละ	จำนวน	ร้อยละ
♂ หญิง	52	3.96	841	64.00
♂ ชาย	45	3.43	354	26.94
♂ ความหลากหลายทางเพศ	4	0.30	18	1.37
รวม	101	7.69	1,213	92.31

จากประเด็นที่ 10.2 พบว่าในภาพรวมผู้ตอบแบบสอบถามเห็นด้วย คิดเป็นร้อยละ 7.69 โดยแยกเป็นเพศหญิง ร้อยละ 3.96 เพศชาย ร้อยละ 3.43 และความหลากหลายทางเพศ ร้อยละ 0.30 ส่วนผู้ตอบแบบสอบถามไม่เห็นด้วย คิดเป็นร้อยละ 92.31 โดยแยกเป็นเพศหญิง ร้อยละ 64.00 เพศชาย ร้อยละ 26.94 และความหลากหลายทางเพศ ร้อยละ 1.37

10.3) การคุกคามด้วยสายตาแทะโลม

เพศ	เห็นด้วย		ไม่เห็นด้วย	
	จำนวน	ร้อยละ	จำนวน	ร้อยละ
♂ หญิง	41	3.12	852	64.84
♂ ชาย	42	3.20	357	27.17
♂ ความหลากหลายทางเพศ	2	0.15	20	1.52
รวม	85	6.47	1,229	93.53

จากประเด็นที่ 10.3 พบว่าในภาพรวมผู้ตอบแบบสอบถามเห็นด้วย คิดเป็นร้อยละ 6.47 โดยแยกเป็นเพศหญิง ร้อยละ 3.12 เพศชาย ร้อยละ 3.20 และความหลากหลายทางเพศ ร้อยละ 0.15 ส่วนผู้ตอบแบบสอบถามไม่เห็นด้วย คิดเป็นร้อยละ 93.53 โดยแยกเป็นเพศหญิง ร้อยละ 64.84 เพศชาย ร้อยละ 27.17 และความหลากหลายทางเพศ ร้อยละ 1.52

10.4) การแต่งอ้งหรือตะเนือต้งตัว

เพศ	เห็นด้วย		ไม่เห็นด้วย	
	จำนวน	ร้อยละ	จำนวน	ร้อยละ
☞ หญิง	31	2.59	859	65.37
☞ ชาย	29	2.20	370	28.16
☞ ความหลากหลายทางเพศ	1	0.08	21	1.60
รวม	64	4.87	1,250	95.13

จากประเด็นที่ 10.4 พบว่าในภาพรวมผู้ตอบแบบสอบถามเห็นด้วย คิดเป็นร้อยละ 4.87 โดยแยกเป็นเพศหญิง ร้อยละ 2.59 เพศชาย ร้อยละ 2.20 และความหลากหลายทางเพศ ร้อยละ 0.08 ส่วนผู้ตอบแบบสอบถาม ไม่เห็นด้วย คิดเป็นร้อยละ 95.13 โดยแยกเป็นเพศหญิง ร้อยละ 65.37 เพศชาย ร้อยละ 28.16 และความหลากหลายทางเพศ ร้อยละ 1.60

10.5) การเสนอผลประโยชน์ (เช่น ความก้าวหน้าในหน้าที่การงาน) เพื่อแลกกับการมีเพศสัมพันธ์

เพศ	เห็นด้วย		ไม่เห็นด้วย	
	จำนวน	ร้อยละ	จำนวน	ร้อยละ
☞ หญิง	19	1.45	874	66.51
☞ ชาย	10	0.76	389	29.60
☞ ความหลากหลายทางเพศ	1	0.08	21	1.60
รวม	30	2.29	1,284	97.71

จากประเด็นที่ 10.5 พบว่าในภาพรวมผู้ตอบแบบสอบถามเห็นด้วย คิดเป็นร้อยละ 2.29 โดยแยกเป็นเพศหญิง ร้อยละ 1.45 เพศชาย ร้อยละ 0.76 และความหลากหลายทางเพศ ร้อยละ 0.08 ส่วนผู้ตอบแบบสอบถาม ไม่เห็นด้วย คิดเป็นร้อยละ 97.71 โดยแยกเป็นเพศหญิง ร้อยละ 66.51 เพศชาย ร้อยละ 29.60 และความหลากหลายทางเพศ ร้อยละ 1.60

10.6) การข่มขู่กดดันให้มีความสัมพันธ์ทางเพศ

เพศ	เห็นด้วย		ไม่เห็นด้วย	
	จำนวน	ร้อยละ	จำนวน	ร้อยละ
☞ หญิง	11	0.84	882	67.12
☞ ชาย	4	0.30	395	30.06
☞ ความหลากหลายทางเพศ	1	0.08	21	1.60
รวม	16	1.22	1,298	98.78

จากประเด็นที่ 10.6 พบว่าในภาพรวมผู้ตอบแบบสอบถามเห็นด้วย คิดเป็นร้อยละ 1.22 โดยแยกเป็นเพศหญิง ร้อยละ 0.84 เพศชาย ร้อยละ 0.18 และความหลากหลายทางเพศ ร้อยละ 0.08 ส่วนผู้ตอบแบบสอบถาม ไม่เห็นด้วย คิดเป็นร้อยละ 98.78 โดยแยกเป็นเพศหญิง ร้อยละ 67.12 เพศชาย ร้อยละ 30.06 และความหลากหลายทางเพศ ร้อยละ 1.60

11. ผู้หญิงที่ถูกล่วงละเมิดทางเพศไม่ควรแจ้งความเพราะจะทำให้อับอาย และเสื่อมเสียชื่อเสียงของตนเอง ครอบครัว และวงศ์ตระกูล

เพศ	เห็นด้วย		ไม่เห็นด้วย	
	จำนวน	ร้อยละ	จำนวน	ร้อยละ
☞ หญิง	23	1.75	870	66.21
☞ ชาย	24	1.82	375	28.54
☞ ความหลากหลายทางเพศ	1	0.08	21	1.60
รวม	48	3.65	1,266	96.35

จากประเด็นที่ 11 พบว่าในภาพรวมผู้ตอบแบบสอบถามเห็นด้วย คิดเป็นร้อยละ 3.65 โดยแยกเป็นเพศหญิง ร้อยละ 1.75 เพศชาย ร้อยละ 1.82 และความหลากหลายทางเพศ ร้อยละ 0.08 ส่วนผู้ตอบแบบสอบถามไม่เห็นด้วย คิดเป็นร้อยละ 96.35 โดยแยกเป็นเพศหญิง ร้อยละ 66.21 เพศชาย ร้อยละ 28.54 และความหลากหลายทางเพศ ร้อยละ 1.60

12. การล่วงละเมิดทางเพศไม่ว่าจะกระทำกับเพศใด (ผู้หญิง ผู้ชาย หรือเพศอื่นๆ) ผู้ข่มขืน (ผู้กระทำ) ควรได้รับบทลงโทษที่รุนแรงเสมอกัน

เพศ	เห็นด้วย		ไม่เห็นด้วย	
	จำนวน	ร้อยละ	จำนวน	ร้อยละ
☞ หญิง	829	63.09	64	4.87
☞ ชาย	360	27.40	39	2.97
☞ ความหลากหลายทางเพศ	22	1.67	0	0.00
รวม	1,211	92.16	103	7.84

จากประเด็นที่ 12 พบว่าในภาพรวมผู้ตอบแบบสอบถามเห็นด้วย คิดเป็นร้อยละ 92.16 โดยแยกเป็นเพศหญิง ร้อยละ 63.09 เพศชาย ร้อยละ 27.40 และความหลากหลายทางเพศ ร้อยละ 1.67 ส่วนผู้ตอบแบบสอบถามไม่เห็นด้วย คิดเป็นร้อยละ 7.84 โดยแยกเป็นเพศหญิง ร้อยละ 4.87 และเพศชาย ร้อยละ 2.97

13. ท่านเห็นด้วยหรือไม่ว่าการกระทำต่อไปนี้เป็นเรื่องปกติธรรมดา โดยแยกเป็นประเด็น ดังนี้

13.1) ผู้ชายซื้อบริการผู้หญิง

เพศ	เห็นด้วย		ไม่เห็นด้วย	
	จำนวน	ร้อยละ	จำนวน	ร้อยละ
☞ หญิง	318	24.20	575	43.76
☞ ชาย	195	14.84	204	15.52
☞ ความหลากหลายทางเพศ	14	1.07	8	0.61
รวม	527	40.11	787	59.89

จากประเด็นที่ 13.1 พบว่าในภาพรวมผู้ตอบแบบสอบถามเห็นด้วย คิดเป็นร้อยละ 40.11 โดยแยกเป็นเพศหญิง ร้อยละ 24.20 เพศชาย ร้อยละ 14.84 และความหลากหลายทางเพศ ร้อยละ 1.07 ส่วนผู้ตอบแบบสอบถามไม่เห็นด้วย คิดเป็นร้อยละ 59.89 โดยแยกเป็นเพศหญิง ร้อยละ 43.76 เพศชาย ร้อยละ 15.52 และความหลากหลายทางเพศ ร้อยละ 0.61

13.2) ผู้ชายซื้อบริการผู้ชาย

เพศ	เห็นด้วย		ไม่เห็นด้วย	
	จำนวน	ร้อยละ	จำนวน	ร้อยละ
☞ หญิง	273	20.78	620	47.18
☞ ชาย	135	10.27	264	20.09
☞ ความหลากหลายทางเพศ	14	1.07	8	0.61
รวม	422	32.12	892	67.88

จากประเด็นที่ 13.2 พบว่าในภาพรวมผู้ตอบแบบสอบถามเห็นด้วย คิดเป็นร้อยละ 32.12 โดยแยกเป็นเพศหญิง ร้อยละ 20.78 เพศชาย ร้อยละ 10.27 และความหลากหลายทางเพศ ร้อยละ 1.07 ส่วนผู้ตอบแบบสอบถามไม่เห็นด้วย คิดเป็นร้อยละ 67.88 โดยแยกเป็นเพศหญิง ร้อยละ 47.18 เพศชาย ร้อยละ 20.09 และความหลากหลายทางเพศ ร้อยละ 0.61

13.3) ผู้หญิงซื้อบริการผู้ชาย

เพศ	เห็นด้วย		ไม่เห็นด้วย	
	จำนวน	ร้อยละ	จำนวน	ร้อยละ
☞ หญิง	277	21.08	616	46.88
☞ ชาย	167	12.71	232	17.65
☞ ความหลากหลายทางเพศ	14	1.07	8	0.61
รวม	458	34.86	856	65.14

จากประเด็นที่ 13.3 พบว่าในภาพรวมผู้ตอบแบบสอบถามเห็นด้วย คิดเป็นร้อยละ 34.86 โดยแยกเป็นเพศหญิง ร้อยละ 21.08 เพศชาย ร้อยละ 12.71 และความหลากหลายทางเพศ ร้อยละ 1.07 ส่วนผู้ตอบแบบสอบถามไม่เห็นด้วย คิดเป็นร้อยละ 65.14 โดยแยกเป็นเพศหญิง ร้อยละ 46.88 เพศชาย ร้อยละ 17.65 และความหลากหลายทางเพศ ร้อยละ 0.61

13.4) ผู้หญิงซื้อบริการผู้หญิง

เพศ	เห็นด้วย		ไม่เห็นด้วย	
	จำนวน	ร้อยละ	จำนวน	ร้อยละ
☞ หญิง	257	19.56	636	48.40
☞ ชาย	136	10.35	263	20.01
☞ ความหลากหลายทางเพศ	14	1.07	8	0.61
รวม	407	30.98	907	69.02

จากประเด็นที่ 13.4 พบว่าในภาพรวมผู้ตอบแบบสอบถามเห็นด้วย คิดเป็นร้อยละ 30.98 โดยแยกเป็นเพศหญิง ร้อยละ 19.56 เพศชาย ร้อยละ 10.35 และความหลากหลายทางเพศ ร้อยละ 1.07 ส่วนผู้ตอบแบบสอบถามไม่เห็นด้วย คิดเป็นร้อยละ 69.02 โดยแยกเป็นเพศหญิง ร้อยละ 48.40 เพศชาย ร้อยละ 20.01 และความหลากหลายทางเพศ ร้อยละ 0.61

13.5) การซื้อบริการเด็ก

เพศ	เห็นด้วย		ไม่เห็นด้วย	
	จำนวน	ร้อยละ	จำนวน	ร้อยละ
☞ หญิง	11	0.84	882	67.12
☞ ชาย	12	0.91	387	29.45
☞ ความหลากหลายทางเพศ	1	0.08	21	1.60
รวม	24	1.83	1,290	98.17

จากประเด็นที่ 13.1 พบว่าในภาพรวมผู้ตอบแบบสอบถามเห็นด้วย คิดเป็นร้อยละ 1.83 โดยแยกเป็นเพศหญิง ร้อยละ 0.84 เพศชาย ร้อยละ 0.91 และความหลากหลายทางเพศ ร้อยละ 0.08 ส่วนผู้ตอบแบบสอบถาม ไม่เห็นด้วย คิดเป็นร้อยละ 98.17 โดยแยกเป็นเพศหญิง ร้อยละ 67.12 เพศชาย ร้อยละ 29.45 และความหลากหลายทางเพศ ร้อยละ 1.60

14. ในครอบครัวที่ทั้งชายและหญิงต่างทำงานหาเลี้ยงชีพทั้งคู่ ผู้หญิงต้องไม่บกพร่องในการทำงานบ้านและดูแลลูก

เพศ	เห็นด้วย		ไม่เห็นด้วย	
	จำนวน	ร้อยละ	จำนวน	ร้อยละ
☞ หญิง	424	32.27	469	35.69
☞ ชาย	216	16.44	183	13.93
☞ ความหลากหลายทางเพศ	8	0.61	14	1.06
รวม	648	49.32	666	50.68

จากประเด็นที่ 14 พบว่าในภาพรวมผู้ตอบแบบสอบถามเห็นด้วย คิดเป็นร้อยละ 49.32 โดยแยกเป็นเพศหญิง ร้อยละ 32.27 เพศชาย ร้อยละ 16.44 และความหลากหลายทางเพศ ร้อยละ 0.61 ส่วนผู้ตอบแบบสอบถามไม่เห็นด้วย คิดเป็นร้อยละ 50.68 โดยแยกเป็นเพศหญิง ร้อยละ 35.69 เพศชาย ร้อยละ 13.93 และความหลากหลายทางเพศ ร้อยละ 1.06

15. เรื่องในครอบครัวต่อไปนี้ ใครควรเป็นคนตัดสินใจมากกว่ากัน

15.1) การตัดสินใจซื้อบ้านหรือการย้ายที่ทำงานของฝ่ายใดฝ่ายหนึ่งหรือทั้งสองฝ่าย

เพศ	ผู้ชาย		ผู้หญิง		ทั้งสองฝ่าย	
	จำนวน	ร้อยละ	จำนวน	ร้อยละ	จำนวน	ร้อยละ
☞ หญิง	171	13.02	224	17.05	498	37.90
☞ ชาย	133	10.12	44	3.35	222	16.89
☞ ความหลากหลายทางเพศ	4	0.30	4	0.30	14	1.07
รวม	308	23.44	272	20.70	734	55.86

จากประเด็นที่ 15.1 พบว่าในภาพรวมผู้ตอบแบบสอบถามตอบไปทางผู้ชาย คิดเป็นร้อยละ 13.02 โดยแยกเป็น เพศหญิง ร้อยละ 13.02 เพศชาย ร้อยละ 10.12 และความหลากหลายทางเพศ ร้อยละ 0.30 ส่วนผู้ตอบแบบสอบถามตอบไปทางผู้หญิง คิดเป็นร้อยละ 20.70 โดยแยกเป็นเพศหญิง ร้อยละ 17.05 เพศชาย ร้อยละ 3.35 และความหลากหลายทางเพศ ร้อยละ 0.30 ส่วนผู้ตอบแบบสอบถามตอบไปทางทั้งสองฝ่าย คิดเป็นร้อยละ 55.86 โดยแยกเป็นเพศหญิง ร้อยละ 37.90 เพศชาย ร้อยละ 16.89 และความหลากหลายทางเพศ ร้อยละ 1.07

15.2) การตัดสินใจมีลูก

เพศ	ผู้ชาย		ผู้หญิง		ทั้งสองฝ่าย	
	จำนวน	ร้อยละ	จำนวน	ร้อยละ	จำนวน	ร้อยละ
☑ หญิง	63	4.79	335	25.49	495	37.67
☑ ชาย	57	4.34	116	8.83	226	17.20
☑ ความหลากหลายทางเพศ	1	0.08	7	0.53	14	1.07
รวม	121	9.21	458	34.85	735	55.94

จากประเด็นที่ 15.2 พบว่าในภาพรวมผู้ตอบแบบสอบถามตอบไปทางผู้ชาย คิดเป็นร้อยละ 9.21 โดยแยกเป็น เพศหญิง ร้อยละ 4.79 เพศชาย ร้อยละ 4.34 และความหลากหลายทางเพศ ร้อยละ 0.08 ส่วนผู้ตอบแบบสอบถามตอบไปทางผู้หญิง คิดเป็นร้อยละ 34.85 โดยแยกเป็นเพศหญิง ร้อยละ 25.49 เพศชาย ร้อยละ 8.83 และความหลากหลายทางเพศ ร้อยละ 0.53 ส่วนผู้ตอบแบบสอบถามตอบไปทางทั้งสองฝ่าย คิดเป็นร้อยละ 55.94 โดยแยกเป็นเพศหญิง ร้อยละ 37.67 เพศชาย ร้อยละ 17.20 และความหลากหลายทางเพศ ร้อยละ 1.07

15.3) การคุมกำเนิดหรือการเลือกวิธีคุมกำเนิด (ถ้าจะมีการดำเนินการ)

เพศ	ผู้ชาย		ผู้หญิง		ทั้งสองฝ่าย	
	จำนวน	ร้อยละ	จำนวน	ร้อยละ	จำนวน	ร้อยละ
☑ หญิง	69	5.25	364	27.70	460	35.00
☑ ชาย	52	3.96	130	9.90	217	16.51
☑ ความหลากหลายทางเพศ	1	0.08	7	0.53	14	1.07
รวม	122	9.29	501	38.13	691	52.58

จากประเด็นที่ 15.3 พบว่าในภาพรวมผู้ตอบแบบสอบถามตอบไปทางผู้ชาย คิดเป็นร้อยละ 9.29 โดยแยกเป็น เพศหญิง ร้อยละ 5.25 เพศชาย ร้อยละ 3.96 และความหลากหลายทางเพศ ร้อยละ 0.08 ส่วนผู้ตอบแบบสอบถามตอบไปทางผู้หญิง คิดเป็นร้อยละ 38.13 โดยแยกเป็นเพศหญิง ร้อยละ 27.70 เพศชาย ร้อยละ 9.90 และความหลากหลายทางเพศ ร้อยละ 0.53 ส่วนผู้ตอบแบบสอบถามตอบไปทางทั้งสองฝ่าย คิดเป็นร้อยละ 52.58 โดยแยกเป็นเพศหญิง ร้อยละ 35.01 เพศชาย ร้อยละ 16.51 และความหลากหลายทางเพศ ร้อยละ 1.07

15.4) จำนวนและเพศของลูก

เพศ	ผู้ชาย		ผู้หญิง		ทั้งสองฝ่าย	
	จำนวน	ร้อยละ	จำนวน	ร้อยละ	จำนวน	ร้อยละ
☑ หญิง	65	4.95	335	25.49	493	37.52
☑ ชาย	73	5.56	102	7.76	224	17.04
☑ ความหลากหลายทางเพศ	2	0.15	6	0.46	14	1.07
รวม	140	10.66	443	33.71	731	55.63

จากประเด็นที่ 15.4 พบว่าในภาพรวมผู้ตอบแบบสอบถามตอบไปทางผู้ชาย คิดเป็นร้อยละ 10.66 โดยแยกเป็น เพศหญิง ร้อยละ 4.95 เพศชาย ร้อยละ 5.56 และความหลากหลายทางเพศ ร้อยละ 0.15 ส่วนผู้ตอบแบบสอบถามตอบไปทางผู้หญิง คิดเป็นร้อยละ 33.71 โดยแยกเป็นเพศหญิง ร้อยละ 25.49 เพศชาย ร้อยละ 7.76 และความหลากหลายทางเพศ ร้อยละ 0.46 ส่วนผู้ตอบแบบสอบถามตอบไปทางทั้งสองฝ่าย คิดเป็นร้อยละ 55.63 โดยแยกเป็นเพศหญิง ร้อยละ 37.52 เพศชาย ร้อยละ 17.04 และความหลากหลายทางเพศ ร้อยละ 1.07

16. การดูแลพ่อแม่ของตนเองและพ่อแม่ของสามีเป็นหน้าที่หลักของผู้หญิงมากกว่าผู้ชาย

เพศ	เห็นด้วย		ไม่เห็นด้วย	
	จำนวน	ร้อยละ	จำนวน	ร้อยละ
☑️ หญิง	125	9.51	768	58.45
☑️ ชาย	60	4.57	339	25.80
☑️ ความหลากหลายทางเพศ	2	0.15	20	1.52
รวม	187	14.23	1,127	85.77

จากประเด็นที่ 16 พบว่าในภาพรวมผู้ตอบแบบสอบถามเห็นด้วย คิดเป็นร้อยละ 14.23 โดยแยกเป็น เพศหญิง ร้อยละ 9.51 เพศชาย ร้อยละ 4.57 และความหลากหลายทางเพศ ร้อยละ 0.15 ส่วนผู้ตอบแบบสอบถาม ไม่เห็นด้วย คิดเป็นร้อยละ 85.77 โดยแยกเป็นเพศหญิง ร้อยละ 58.45 เพศชาย ร้อยละ 25.80 และความหลากหลายทางเพศ ร้อยละ 1.52

17. ทารกที่ถูกนำไปทิ้งเพราะพ่อแม่ไม่รับผิดชอบ

เพศ	เห็นด้วย		ไม่เห็นด้วย	
	จำนวน	ร้อยละ	จำนวน	ร้อยละ
☑️ หญิง	146	11.11	747	56.85
☑️ ชาย	60	4.57	339	25.80
☑️ ความหลากหลายทางเพศ	4	0.30	18	1.37
รวม	210	15.98	1,104	84.02

จากประเด็นที่ 17 พบว่าในภาพรวมผู้ตอบแบบสอบถามเห็นด้วย คิดเป็นร้อยละ 15.98 โดยแยกเป็น เพศหญิง ร้อยละ 11.11 เพศชาย ร้อยละ 4.57 และความหลากหลายทางเพศ ร้อยละ 0.30 ส่วนผู้ตอบแบบสอบถามไม่เห็นด้วย คิดเป็นร้อยละ 84.02 โดยแยกเป็นเพศหญิง ร้อยละ 56.85 เพศชาย ร้อยละ 25.80 และความหลากหลายทางเพศ ร้อยละ 1.37

18. ประธานนักเรียน/หัวหน้าห้องควรเป็นผู้ชาย

เพศ	เห็นด้วย		ไม่เห็นด้วย	
	จำนวน	ร้อยละ	จำนวน	ร้อยละ
☑️ หญิง	58	4.41	835	63.55
☑️ ชาย	45	3.42	354	26.94
☑️ ความหลากหลายทางเพศ	1	0.08	21	1.60
รวม	104	7.91	1,210	92.09

จากประเด็นที่ 18 พบว่าในภาพรวมผู้ตอบแบบสอบถามเห็นด้วย คิดเป็นร้อยละ 7.91 โดยแยกเป็นเพศหญิง ร้อยละ 4.41 เพศชาย ร้อยละ 3.42 และความหลากหลายทางเพศ ร้อยละ 0.08 ส่วนผู้ตอบแบบสอบถาม ไม่เห็นด้วย คิดเป็นร้อยละ 92.09 โดยแยกเป็นเพศหญิง ร้อยละ 63.55 เพศชาย ร้อยละ 26.94 และความหลากหลายทางเพศ ร้อยละ 1.60

19. เด็กชายมีความกล้าหาญเด็ดขาดมากกว่าเด็กหญิง

เพศ	เห็นด้วย		ไม่เห็นด้วย	
	จำนวน	ร้อยละ	จำนวน	ร้อยละ
☞ หญิง	122	9.28	771	58.68
☞ ชาย	122	9.28	277	21.08
☞ ความหลากหลายทางเพศ	1	0.08	21	1.60
รวม	245	18.64	1,069	81.36

จากประเด็นที่ 19 พบว่าในภาพรวมผู้ตอบแบบสอบถามเห็นด้วย คิดเป็นร้อยละ 18.64 โดยแยกเป็นเพศหญิง ร้อยละ 9.28 เพศชาย ร้อยละ 9.28 และความหลากหลายทางเพศ ร้อยละ 0.08 ส่วนผู้ตอบแบบสอบถาม ไม่เห็นด้วย คิดเป็นร้อยละ 81.36 โดยแยกเป็นเพศหญิง ร้อยละ 58.68 เพศชาย ร้อยละ 21.08 และความหลากหลายทางเพศ ร้อยละ 1.60

20. เด็กชายเรียนเก่งเพราะสมองดี เด็กหญิงเรียนเก่งเพราะขยัน

เพศ	เห็นด้วย		ไม่เห็นด้วย	
	จำนวน	ร้อยละ	จำนวน	ร้อยละ
☞ หญิง	127	9.67	766	58.30
☞ ชาย	66	5.02	333	25.34
☞ ความหลากหลายทางเพศ	2	0.15	20	1.52
รวม	195	14.84	1,119	85.16

จากประเด็นที่ 20 พบว่าในภาพรวมผู้ตอบแบบสอบถามเห็นด้วย คิดเป็นร้อยละ 14.84 โดยแยกเป็นเพศหญิง ร้อยละ 9.67 เพศชาย ร้อยละ 5.02 และความหลากหลายทางเพศ ร้อยละ 0.15 ส่วนผู้ตอบแบบสอบถาม ไม่เห็นด้วย คิดเป็นร้อยละ 85.16 โดยแยกเป็นเพศหญิง ร้อยละ 58.30 เพศชาย ร้อยละ 25.34 และความหลากหลายทางเพศ ร้อยละ 1.52

21. ในคณะรัฐมนตรีควรมีผู้หญิงและผู้ชายในสัดส่วนที่ใกล้เคียงกัน

เพศ	เห็นด้วย		ไม่เห็นด้วย	
	จำนวน	ร้อยละ	จำนวน	ร้อยละ
☞ หญิง	685	52.13	208	15.83
☞ ชาย	253	19.25	146	11.11
☞ ความหลากหลายทางเพศ	16	1.22	6	0.46
รวม	954	72.60	360	27.40

จากประเด็นที่ 21 พบว่าในภาพรวมผู้ตอบแบบสอบถามเห็นด้วย คิดเป็นร้อยละ 72.60 โดยแยกเป็นเพศหญิง ร้อยละ 52.13 เพศชาย ร้อยละ 19.25 และความหลากหลายทางเพศ ร้อยละ 1.22 ส่วนผู้ตอบแบบสอบถามไม่เห็นด้วย คิดเป็นร้อยละ 27.40 โดยแยกเป็นเพศหญิง ร้อยละ 15.83 เพศชาย ร้อยละ 11.11 และความหลากหลายทางเพศ ร้อยละ 0.46

22.ควรกำหนดโควตาเฉพาะให้ผู้หญิงเป็นพิเศษ เช่น ส.ส. ส.ว. กรรมการองค์กรอิสระ กรรมการรัฐวิสาหกิจ สมาชิก/ผู้บริหารองค์กรปกครองส่วนท้องถิ่น

เพศ	เห็นด้วย		ไม่เห็นด้วย	
	จำนวน	ร้อยละ	จำนวน	ร้อยละ
☞ หญิง	359	27.32	534	40.64
☞ ชาย	119	9.05	280	21.31
☞ ความหลากหลายทางเพศ	6	0.46	16	1.22
รวม	484	36.83	830	63.17

จากประเด็นที่ 22 พบว่าในภาพรวมผู้ตอบแบบสอบถามเห็นด้วย คิดเป็นร้อยละ 36.83 โดยแยกเป็นเพศหญิง ร้อยละ 27.32 เพศชาย ร้อยละ 9.05 และความหลากหลายทางเพศ ร้อยละ 0.46 ส่วนผู้ตอบแบบสอบถามไม่เห็นด้วย คิดเป็นร้อยละ 63.17 โดยแยกเป็นเพศหญิง ร้อยละ 40.64 เพศชาย ร้อยละ 21.31 และความหลากหลายทางเพศ ร้อยละ 1.22

23.ท่านเห็นด้วยหรือไม่ว่าผู้หญิงสามารถทำหน้าที่เป็นผู้บริหารต่อไปนี้ได้อย่างดี โดยแยกเป็นประเด็น ดังนี้

23.1) นายกรัฐมนตรี

เพศ	เห็นด้วย		ไม่เห็นด้วย	
	จำนวน	ร้อยละ	จำนวน	ร้อยละ
☞ หญิง	728	55.40	165	12.56
☞ ชาย	306	23.28	93	7.08
☞ ความหลากหลายทางเพศ	21	1.60	1	0.08
รวม	1,055	80.28	259	19.72

จากประเด็นที่ 23.1 พบว่าในภาพรวมผู้ตอบแบบสอบถามเห็นด้วย คิดเป็นร้อยละ 80.28 โดยแยกเป็นเพศหญิง ร้อยละ 55.40 เพศชาย ร้อยละ 23.28 และความหลากหลายทางเพศ ร้อยละ 1.60 ส่วนผู้ตอบแบบสอบถามไม่เห็นด้วย คิดเป็นร้อยละ 19.72 โดยแยกเป็นเพศหญิง ร้อยละ 12.56 เพศชาย ร้อยละ 7.08 และความหลากหลายทางเพศ ร้อยละ 0.08

23.2) คณะรัฐมนตรี

เพศ	เห็นด้วย		ไม่เห็นด้วย	
	จำนวน	ร้อยละ	จำนวน	ร้อยละ
☞ หญิง	798	60.73	95	7.23
☞ ชาย	341	25.95	58	4.42
☞ ความหลากหลายทางเพศ	22	1.67	0	0.00
รวม	1,161	88.35	153	11.65

จากประเด็นที่ 23.2 พบว่าในภาพรวมผู้ตอบแบบสอบถามเห็นด้วย คิดเป็นร้อยละ 88.35 โดยแยกเป็นเพศหญิง ร้อยละ 60.73 เพศชาย ร้อยละ 25.95 และความหลากหลายทางเพศ ร้อยละ 1.67 ส่วนผู้ตอบแบบสอบถามไม่เห็นด้วย คิดเป็นร้อยละ 11.65 โดยแยกเป็นเพศหญิง ร้อยละ 7.23 และเพศชาย ร้อยละ 4.42

23.3) ส.ส./ส.ว.

เพศ	เห็นด้วย		ไม่เห็นด้วย	
	จำนวน	ร้อยละ	จำนวน	ร้อยละ
☞ หญิง	806	61.34	87	6.62
☞ ชาย	334	25.42	65	4.95
☞ ความหลากหลายทางเพศ	22	1.67	0	0.00
รวม	1,162	88.43	152	11.57

จากประเด็นที่ 23.3 พบว่าในภาพรวมผู้ตอบแบบสอบถามเห็นด้วย คิดเป็นร้อยละ 88.43 โดยแยกเป็นเพศหญิง ร้อยละ 61.34 เพศชาย ร้อยละ 25.42 และความหลากหลายทางเพศ ร้อยละ 1.67 ส่วนผู้ตอบแบบสอบถามไม่เห็นด้วย คิดเป็นร้อยละ 11.57 โดยแยกเป็นเพศหญิง ร้อยละ 6.62 และเพศชาย ร้อยละ 4.95

23.4) ผู้บริหารองค์กรปกครองส่วนท้องถิ่น

เพศ	เห็นด้วย		ไม่เห็นด้วย	
	จำนวน	ร้อยละ	จำนวน	ร้อยละ
☞ หญิง	799	60.81	94	7.15
☞ ชาย	330	25.12	69	5.25
☞ ความหลากหลายทางเพศ	22	1.67	0	0.00
รวม	1,151	87.60	163	12.40

จากประเด็นที่ 23.4 พบว่าในภาพรวมผู้ตอบแบบสอบถามเห็นด้วย คิดเป็นร้อยละ 87.60 โดยแยกเป็นเพศหญิง ร้อยละ 60.81 เพศชาย ร้อยละ 25.12 และความหลากหลายทางเพศ ร้อยละ 1.67 ส่วนผู้ตอบแบบสอบถามไม่เห็นด้วย คิดเป็นร้อยละ 12.40 โดยแยกเป็นเพศหญิง ร้อยละ 7.15 และเพศชาย ร้อยละ 5.25

23.5) กำนัน/ผู้ใหญ่บ้าน/ประธานชุมชน

เพศ	เห็นด้วย		ไม่เห็นด้วย	
	จำนวน	ร้อยละ	จำนวน	ร้อยละ
♂ หญิง	802	61.04	91	6.93
♂ ชาย	323	24.58	76	5.78
♂ ความหลากหลายทางเพศ	22	1.67	0	0.00
รวม	1,147	87.29	167	12.71

จากประเด็นที่ 23.5 พบว่าในภาพรวมผู้ตอบแบบสอบถามเห็นด้วย คิดเป็นร้อยละ 87.29 โดยแยกเป็นเพศหญิง ร้อยละ 61.04 เพศชาย ร้อยละ 24.58 และความหลากหลายทางเพศ ร้อยละ 1.67 ส่วนผู้ตอบแบบสอบถามไม่เห็นด้วย คิดเป็นร้อยละ 12.71 โดยแยกเป็นเพศหญิง ร้อยละ 6.93 และเพศชาย ร้อยละ 5.78

23.6) ผู้บริหารสูงสุดของหน่วยงานราชการและรัฐวิสาหกิจ

เพศ	เห็นด้วย		ไม่เห็นด้วย	
	จำนวน	ร้อยละ	จำนวน	ร้อยละ
♂ หญิง	790	60.12	103	7.84
♂ ชาย	324	24.66	75	5.71
♂ ความหลากหลายทางเพศ	22	1.67	0	0.00
รวม	1,136	86.45	178	13.55

จากประเด็นที่ 23.6 พบว่าในภาพรวมผู้ตอบแบบสอบถามเห็นด้วย คิดเป็นร้อยละ 86.45 โดยแยกเป็นเพศหญิง ร้อยละ 60.12 เพศชาย ร้อยละ 24.66 และความหลากหลายทางเพศ ร้อยละ 1.67 ส่วนผู้ตอบแบบสอบถามไม่เห็นด้วย คิดเป็นร้อยละ 13.55 โดยแยกเป็นเพศหญิง ร้อยละ 7.84 และเพศชาย ร้อยละ 5.71

23.7) ผู้บริหารสูงสุดของธุรกิจเอกชน

เพศ	เห็นด้วย		ไม่เห็นด้วย	
	จำนวน	ร้อยละ	จำนวน	ร้อยละ
♂ หญิง	796	60.58	97	7.38
♂ ชาย	331	25.19	68	5.18
♂ ความหลากหลายทางเพศ	22	1.67	0	0.00
รวม	1,149	87.44	165	12.56

จากประเด็นที่ 23.7 พบว่าในภาพรวมผู้ตอบแบบสอบถามเห็นด้วย คิดเป็นร้อยละ 87.44 โดยแยกเป็นเพศหญิง ร้อยละ 60.58 เพศชาย ร้อยละ 25.19 และความหลากหลายทางเพศ ร้อยละ 1.67 ส่วนผู้ตอบแบบสอบถามไม่เห็นด้วย คิดเป็นร้อยละ 12.56 โดยแยกเป็นเพศหญิง ร้อยละ 7.38 และเพศชาย ร้อยละ 5.18

24. ผู้หญิงควรทุ่มเทกำลังกายกำลังใจเพื่อลูกและครอบครัวมากกว่าทุ่มเทเพื่อความก้าวหน้าในหน้าที่การงาน

เพศ	เห็นด้วย		ไม่เห็นด้วย	
	จำนวน	ร้อยละ	จำนวน	ร้อยละ
☞ หญิง	309	23.52	584	44.44
☞ ชาย	176	13.40	223	16.97
☞ ความหลากหลายทางเพศ	2	0.15	20	1.52
รวม	487	37.07	827	62.93

จากประเด็นที่ 24 พบว่าในภาพรวมผู้ตอบแบบสอบถามเห็นด้วย คิดเป็นร้อยละ 37.07 โดยแยกเป็นเพศหญิง ร้อยละ 23.52 และเพศชาย ร้อยละ 13.40 และความหลากหลายทางเพศ ร้อยละ 0.15 ส่วนผู้ตอบแบบสอบถามไม่เห็นด้วย คิดเป็นร้อยละ 62.93 โดยแยกเป็นเพศหญิง ร้อยละ 44.44 เพศชาย ร้อยละ 16.97 และความหลากหลายทางเพศ ร้อยละ 1.52

25. หากผู้หญิงและผู้ชายมีความสามารถใกล้เคียงกัน ผู้ชายควรได้รับโอกาสการจ้างงาน/เลื่อนขั้น/เลื่อนตำแหน่งมากกว่าผู้หญิง

เพศ	เห็นด้วย		ไม่เห็นด้วย	
	จำนวน	ร้อยละ	จำนวน	ร้อยละ
☞ หญิง	105	7.99	788	59.97
☞ ชาย	88	6.70	311	23.67
☞ ความหลากหลายทางเพศ	2	0.15	20	1.52
รวม	195	14.84	1,119	85.16

จากประเด็นที่ 25 พบว่าในภาพรวมผู้ตอบแบบสอบถามเห็นด้วย คิดเป็นร้อยละ 14.84 โดยแยกเป็นเพศหญิง ร้อยละ 7.99 เพศชาย ร้อยละ 6.70 และความหลากหลายทางเพศ ร้อยละ 0.15 ส่วนผู้ตอบแบบสอบถามไม่เห็นด้วย คิดเป็นร้อยละ 85.16 โดยแยกเป็นเพศหญิง ร้อยละ 59.97 เพศชาย ร้อยละ 23.67 และความหลากหลายทางเพศ ร้อยละ 1.52

26. ถ้าผู้หญิงถูกทำร้ายร่างกายโดยสามี หรือคู่รัก ท่านเห็นด้วยกับทางออกต่อไปนี้ในระดับใด

เพศ	เห็นด้วย น้อยที่สุด	เห็นด้วย น้อย	เห็นด้วย ปาน กลาง	เห็นด้วย มาก	เห็นด้วย มากที่สุด	ค่าเฉลี่ย ความ คิดเห็น	แปลผล
25.1 ผู้หญิงควรอดทนเพื่อลูกและครอบครัว	735	207	251	78	43	1.85	น้อย
☞ หญิง	532	135	158	42	26	1.76	น้อยที่สุด
☞ ชาย	188	68	91	36	16	2.06	น้อย
☞ ความหลากหลายทางเพศ	15	4	2	-	1	1.55	น้อยที่สุด
25.2 ผู้หญิงควรแจ้งความดำเนินคดี	95	98	250	448	423	3.77	มาก
☞ หญิง	57	58	148	324	306	3.86	มาก
☞ ชาย	36	40	100	117	106	3.54	มาก
☞ ความหลากหลายทางเพศ	2	-	2	7	11	4.14	มาก
25.3 ให้ผู้หญิงย้ายไปอยู่ในสถานที่ปลอดภัย	98	89	272	432	423	3.76	มาก
☞ หญิง	63	49	164	304	313	3.85	มาก
☞ ชาย	33	38	108	123	97	3.53	มาก
☞ ความหลากหลายทางเพศ	2	2	-	5	13	4.14	มาก
25.4 กันผู้ชายให้ไปอยู่ในที่ห่างไกลจากผู้หญิง และห้ามเข้าใกล้ผู้หญิง	95	134	324	375	386	3.63	มาก
☞ หญิง	56	71	212	265	289	3.74	มาก
☞ ชาย	37	63	109	102	88	3.35	ปานกลาง
☞ ความหลากหลายทางเพศ	2	-	3	8	9	4.00	มาก
25.5 ให้ผู้ชายถูกลงโทษและเข้ารับการรักษาทางจิต	90	90	236	413	485	3.85	มาก
☞ หญิง	53	48	141	279	372	3.97	มาก
☞ ชาย	35	41	91	128	104	3.56	มาก
☞ ความหลากหลายทางเพศ	2	1	4	6	9	3.86	มาก
ค่าเฉลี่ย						3.37	

ผลสำรวจในหัวข้อถ้าผู้หญิงถูกทำร้ายร่างกายโดยสามี หรือคู่รัก ท่านเห็นด้วยกับทางออกต่อไปนี้ในระดับใด พบว่า

26.1) ผู้หญิงควรอดทนเพื่อลูกและครอบครัว อยู่ในระดับน้อย ค่าเฉลี่ยความคิดเห็นอยู่ที่ 1.85

26.2) ผู้หญิงควรแจ้งความดำเนินคดี อยู่ในระดั้มาก ค่าเฉลี่ยความคิดเห็นอยู่ที่ 3.77

26.3) ให้ผู้หญิงย้ายไปอยู่ในสถานที่ปลอดภัย อยู่ในระดั้มาก ค่าเฉลี่ยความคิดเห็นอยู่ที่ 3.76

26.4) กั้นผู้ชายให้ไปอยู่ในที่ที่ห่างไกลจากผู้หญิง และห้ามเข้าใกล้ผู้หญิง อยู่ในระดับมาก ค่าเฉลี่ยความคิดเห็นอยู่ที่ 3.63

26.5) ให้ผู้ชายถูกลงโทษและเข้ารับการบำบัดรักษาทางจิต อยู่ในระดับมาก ค่าเฉลี่ยความคิดเห็นอยู่ที่ 3.85

หมายเหตุ เกณฑ์เฉลี่ยในการแปลผล มีดังนี้

5.00 – 4.21	หมายถึง	เห็นด้วยมากที่สุด
4.20 – 3.41	หมายถึง	เห็นด้วยมาก
3.40 – 2.61	หมายถึง	เห็นด้วยปานกลาง
2.60 – 1.81	หมายถึง	เห็นด้วยน้อย
1.80 – 1.00	หมายถึง	เห็นด้วยน้อยที่สุด

27. หัวหน้าหรือผู้บังคับบัญชาที่เป็นผู้หญิงมักจะจุกจิกจู้จี้

เพศ	เห็นด้วย		ไม่เห็นด้วย	
	จำนวน	ร้อยละ	จำนวน	ร้อยละ
☞ หญิง	523	39.80	370	28.16
☞ ชาย	249	18.95	150	11.42
☞ ความหลากหลายทางเพศ	12	0.91	10	0.76
รวม	784	59.66	530	40.34

จากประเด็นที่ 27 พบว่าในภาพรวมผู้ตอบแบบสอบถามเห็นด้วย คิดเป็นร้อยละ 59.66 โดยแยกเป็นเพศหญิง ร้อยละ 39.80 เพศชาย ร้อยละ 18.95 และความหลากหลายทางเพศ ร้อยละ 0.91 ส่วนผู้ตอบแบบสอบถามไม่เห็นด้วย คิดเป็นร้อยละ 40.34 โดยแยกเป็นเพศหญิง ร้อยละ 28.16 เพศชาย ร้อยละ 11.42 และความหลากหลายทางเพศ ร้อยละ 0.76

28. รัฐควรมีหน้าที่ดูแลการพัฒนาเด็กเล็กก่อนวัยเรียนอย่างมีคุณภาพ เพื่อให้พ่อแม่ได้ทำงานอย่างสบายใจ

เพศ	เห็นด้วย		ไม่เห็นด้วย	
	จำนวน	ร้อยละ	จำนวน	ร้อยละ
☞ หญิง	787	59.89	106	8.07
☞ ชาย	342	26.02	57	4.34
☞ ความหลากหลายทางเพศ	18	1.37	4	0.31
รวม	1,147	87.28	167	12.72

จากประเด็นที่ 28 พบว่าในภาพรวมผู้ตอบแบบสอบถามเห็นด้วย คิดเป็นร้อยละ 87.28 โดยแยกเป็นเพศหญิง ร้อยละ 59.89 เพศชาย ร้อยละ 26.02 และความหลากหลายทางเพศ ร้อยละ 1.37 ส่วนผู้ตอบแบบสอบถามไม่เห็นด้วย คิดเป็นร้อยละ 12.72 โดยแยกเป็นเพศหญิง ร้อยละ 8.07 เพศชาย ร้อยละ 4.34 และความหลากหลายทางเพศ ร้อยละ 0.31

29. ไม่ควรให้ผู้ที่เกิดเป็นชายแต่แสดงออกเป็นหญิงหรือหญิงที่แสดงออกเป็นชายประกอบอาชีพบางอาชีพ เช่น ครู แพทย์ ทหาร ตำรวจ

เพศ	เห็นด้วย		ไม่เห็นด้วย	
	จำนวน	ร้อยละ	จำนวน	ร้อยละ
☞ หญิง	177	13.47	716	54.49
☞ ชาย	132	10.05	267	20.32
☞ ความหลากหลายทางเพศ	2	0.15	20	1.52
รวม	311	23.67	1,003	76.33

จากประเด็นที่ 29 พบว่าในภาพรวมผู้ตอบแบบสอบถามเห็นด้วย คิดเป็นร้อยละ 23.67 โดยแยกเป็นเพศหญิง ร้อยละ 13.47 เพศชาย ร้อยละ 10.05 และความหลากหลายทางเพศ ร้อยละ 0.15 ส่วนผู้ตอบแบบสอบถามไม่เห็นด้วย คิดเป็นร้อยละ 76.33 โดยแยกเป็นเพศหญิง ร้อยละ 54.49 เพศชาย ร้อยละ 20.32 และความหลากหลายทางเพศ ร้อยละ 1.52

30. ผู้ที่แปลงเพศแล้วควรได้รับการรับรองสิทธิและสถานะตามเพศที่เปลี่ยนแปลงไป (สิทธิและสถานะ เช่น การเปลี่ยนคำนำหน้านาม การได้รับสิทธิประโยชน์ในเพศใหม่)

เพศ	เห็นด้วย		ไม่เห็นด้วย	
	จำนวน	ร้อยละ	จำนวน	ร้อยละ
☞ หญิง	551	41.93	342	26.03
☞ ชาย	224	17.05	175	13.32
☞ ความหลากหลายทางเพศ	17	1.29	5	0.38
รวม	792	60.27	522	39.73

จากประเด็นที่ 30 พบว่าในภาพรวมผู้ตอบแบบสอบถามเห็นด้วย คิดเป็นร้อยละ 60.27 โดยแยกเป็นเพศหญิง ร้อยละ 41.93 เพศชาย ร้อยละ 17.05 และความหลากหลายทางเพศ ร้อยละ 1.29 ส่วนผู้ตอบแบบสอบถามไม่เห็นด้วย คิดเป็นร้อยละ 39.73 โดยแยกเป็นเพศหญิง ร้อยละ 26.03 เพศชาย ร้อยละ 13.32 และความหลากหลายทางเพศ ร้อยละ 0.38

ส่วนที่ 3 ความคิดเห็นเพิ่มเติม

1. เมื่อเพศต่าง ๆ มีความเสมอภาคเท่าเทียมกัน ก็ไม่ควรมีการเรียกร้องสิทธิใด ๆ เป็นพิเศษ ไม่ว่าเพศชาย เพศหญิง หรือเพศทางเลือก ในการทำงานก็ควรยึดเป็นแนวปฏิบัติเช่นเดียวกัน ไม่ควรมีโควตาพิเศษ แต่ควรพิจารณาบนพื้นฐานของความรู้ความสามารถอย่างเท่าเทียมกัน ไม่มีการเลือกปฏิบัติในทุกรูปแบบ

2. ความเสมอภาคระหว่างเพศเป็นสิ่งดีแต่ควรมีขอบเขตเพราะความจำกัดในสรีระของเพศ (ความเข้มแข็งของเพศชายมีมากกว่า) และความละเอียดอ่อนจะมีในเพศหญิงมากกว่า

3. ส่งเสริมความเท่าเทียมต้องสอดคล้องกับวัฒนธรรมประเพณี

4. คำตอบเป็นแบบลำเอียงให้เลือกข้างสตรีมากเกินไป ไม่ได้บ่งชี้ให้เห็นถึงความเท่าเทียมทางเพศแต่อย่างใด บางข้อไม่สามารถจะตอบได้ แต่ต้องเลือก เช่น สตรีทำหน้าที่....ได้ดี ควรมีตัวเลือกทุกเพศ หรือหน้าที่ดูแลบิดามารดา บุตร คำตอบบางข้อจึงไม่ตรงกับความคิดเห็น แต่ต้องตอบ เพราะระบบไม่ยอมให้ส่งแบบสอบถาม

5. ชายและหญิงแตกต่างกันแค่ลักษณะทางสรีระและข้อจำกัดในความสามารถของเพศเท่านั้น คนทุกคนควรให้เกียรติและเคารพในความเป็นตัวตนของบุคคลโดยเท่าเทียมกันสังคมจะเป็นสุข

6. ต้องการให้มีความเสมอภาคหญิงชาย

ข้อเสนอแนะเพื่อการปรับปรุง ในเรื่องบางเรื่องเป็นความเหมาะสมเฉพาะครอบครัว เฉพาะบุคคล บางครั้งคำตอบแค่เห็นด้วยหรือไม่เห็นด้วยมีความจำกัดเกินไป เช่น ผู้หญิงควรดูแลครอบครัวและบุตร มากกว่าความก้าวหน้าในการทำงาน บางครอบครัวสภาพต่าง ๆ ขึ้นที่คำตอบเห็นด้วย แต่บางครอบครัวก็จะเหมาะสมกับคำตอบที่ไม่เห็นด้วย

โครงการสำรวจเจตคติของบุคลากรต่อบทบาทระหว่างเพศ

กลุ่มบริหารทรัพยากรบุคคล สำนักงานเลขาธิการกรม

กรมพัฒนาสังคมและสวัสดิการ

30 พฤศจิกายน 2563