



ประกาศกรมพัฒนาสังคมและสวัสดิการ
เรื่อง ประกวดราคาจ้างก่อสร้างห้องน้ำสำหรับผู้มาติดต่อราชการ ด้วยวิธีประกวดราคาอิเล็กทรอนิกส์
(e-bidding)

กรมพัฒนาสังคมและสวัสดิการ มีความประสงค์จะประกวดราคาจ้างก่อสร้างห้องน้ำสำหรับผู้มาติดต่อราชการ ด้วยวิธีประกวดราคาอิเล็กทรอนิกส์ (e-bidding) ราคาของงานจ้างก่อสร้างในการประกวดราคาครั้งนี้ เป็นเงินทั้งสิ้น ๑,๐๐๘,๐๐๐.๐๐ บาท (หนึ่งล้านแปดพันบาทถ้วน) ตามรายการ ดังนี้

ก่อสร้างห้องน้ำสำหรับผู้มาติดต่อราชการ	จำนวน	๑	หลัง
--	-------	---	------

ผู้ยื่นข้อเสนอจะต้องมีคุณสมบัติ ดังต่อไปนี้

๑. มีความสามารถตามกฎหมาย
๒. ไม่เป็นบุคคลล้มละลาย
๓. ไม่อยู่ระหว่างเลิกกิจการ
๔. ไม่เป็นบุคคลซึ่งอยู่ระหว่างถูกระงับการยื่นข้อเสนอหรือทำสัญญากับหน่วยงานของรัฐไว้ชั่วคราว เนื่องจากเป็นผู้ที่ไม่ผ่านเกณฑ์การประเมินผลการปฏิบัติงานของผู้ประกอบการตามระเบียบ ที่รัฐมนตรีว่าการกระทรวงการคลังกำหนดตามที่ประกาศเผยแพร่ในระบบเครือข่ายสารสนเทศของกรมบัญชีกลาง
๕. ไม่เป็นบุคคลซึ่งถูกระงับชื่อไว้ในบัญชีรายชื่อผู้ทำงานและได้แจ้งเวียนชื่อให้เป็นผู้ทำงาน ของหน่วยงานของรัฐในระบบเครือข่ายสารสนเทศของกรมบัญชีกลาง ซึ่งรวมถึงนิติบุคคลที่ผู้ทำงานเป็นหุ้นส่วนผู้จัดการ กรรมการผู้จัดการ ผู้บริหาร ผู้มีอำนาจในการดำเนินงานในกิจการของนิติบุคคลนั้นด้วย
๖. มีคุณสมบัติและไม่มีลักษณะต้องห้ามตามที่คณะกรรมการนโยบายการจัดซื้อจัดจ้างและ การบริหารพัสดุภาครัฐกำหนดในราชกิจจานุเบกษา
๗. เป็นบุคคลธรรมดาหรือนิติบุคคลผู้มีอาชีพรับจ้างงานที่ประกวดราคาอิเล็กทรอนิกส์ดังกล่าว
๘. ไม่เป็นผู้มีผลประโยชน์ร่วมกันกับผู้ยื่นข้อเสนอรายอื่นที่เข้ายื่นข้อเสนอให้แก่กรมพัฒนาสังคมและสวัสดิการ ณ วันประกาศประกวดราคาอิเล็กทรอนิกส์ หรือไม่เป็นผู้กระทำการอันเป็นการขัดขวางการแข่งขันราคาอย่างเป็นธรรม ในการประกวดราคาอิเล็กทรอนิกส์ครั้งนี้
๙. ไม่เป็นผู้ได้รับเอกสิทธิ์หรือความคุ้มกัน ซึ่งอาจปฏิเสธไม่ยอมขึ้นศาลไทย เว้นแต่รัฐบาลของผู้ยื่นข้อเสนอได้มีคำสั่งสละเอกสิทธิ์และความคุ้มกันเช่นนั้น

๑๐. ผู้ยื่นข้อเสนอต้องมีผลงานก่อสร้างประเภทเดียวกันกับผลงานที่ประกวดราคาจ้างก่อสร้างในวงเงินไม่น้อยกว่า ๕๕๐,๐๐๐.๐๐ บาท (สี่แสนห้าหมื่นบาทถ้วน) และเป็นผลงานที่เป็นคู่สัญญาโดยตรงกับหน่วยงานของรัฐ หรือหน่วยงานเอกชนที่ กรมพัฒนาสังคมและสวัสดิการ เชื่อถือ

๑๑. ผู้ยื่นข้อเสนอที่ยื่นข้อเสนอในรูปแบบของ "กิจการร่วมค้า" ต้องมีคุณสมบัติดังนี้

กรณีที่ข้อตกลงระหว่างผู้เข้าร่วมค้ากำหนดให้ผู้เข้าร่วมค้ารายใดรายหนึ่งเป็นผู้เข้าร่วมค้าหลัก ข้อตกลงระหว่างผู้เข้าร่วมค้าจะต้องมีการกำหนดสัดส่วนหน้าที่และความรับผิดชอบในปริมาณงาน สิ่งของ หรือมูลค่า ตามสัญญาของผู้เข้าร่วมค้าหลักมากกว่าผู้เข้าร่วมค้ารายอื่นทุกราย

กรณีที่ข้อตกลงระหว่างผู้เข้าร่วมคำกำหนดให้ผู้เข้าร่วมคำรายใดรายหนึ่งเป็นผู้เข้าร่วมคำหลัก
กิจการร่วมค่านั้นต้องใช้ผลงานของผู้เข้าร่วมคำหลักรายเดียวเป็นผลงานของกิจการร่วมคำที่ยื่นข้อเสนอ

สำหรับข้อตกลงระหว่างผู้เข้าร่วมคำที่ไม่ได้กำหนดให้ผู้เข้าร่วมคำรายใดเป็นผู้เข้าร่วมคำหลัก
ผู้เข้าร่วมคำทุกรายจะต้องมีคุณสมบัติครบถ้วนตามเงื่อนไขที่กำหนดไว้ในเอกสารเชิญชวน หรือหนังสือเชิญชวน

กรณีที่ข้อตกลงระหว่างผู้เข้าร่วมคำกำหนดให้มีการมอบหมายผู้เข้าร่วมคำรายใดรายหนึ่งเป็นผู้
ยื่นข้อเสนอ ในนามกิจการร่วมคำ การยื่นข้อเสนอดังกล่าวไม่ต้องมีหนังสือมอบอำนาจ

สำหรับข้อตกลงระหว่างผู้เข้าร่วมคำที่ไม่ได้กำหนดให้ผู้เข้าร่วมคำรายใดเป็นผู้ยื่นข้อเสนอ
ผู้เข้าร่วมคำทุกรายจะต้องลงลายมือชื่อในหนังสือมอบอำนาจให้ผู้เข้าร่วมคำรายใดรายหนึ่งเป็นผู้ยื่นข้อเสนอในนาม
กิจการร่วมคำ

๑๒. ผู้ยื่นข้อเสนอต้องลงทะเบียนที่มีข้อมูลถูกต้องครบถ้วนในระบบจัดซื้อจัดจ้างภาครัฐด้วย
อิเล็กทรอนิกส์ (Electronic Government Procurement : e-GP) ของกรมบัญชีกลาง

๑๓. ผู้ยื่นข้อเสนอต้องมีมูลค่าสุทธิของกิจการ ดังนี้

(๑) กรณีผู้ยื่นข้อเสนอเป็นนิติบุคคลที่จัดตั้งขึ้นตามกฎหมายไทยซึ่งได้จดทะเบียนเกินกว่า ๑ ปี
ต้องมีมูลค่าสุทธิของกิจการ จากผลต่างระหว่างสินทรัพย์สุทธิหักด้วยหนี้สินสุทธิ ที่ปรากฏในงบแสดงฐานะการเงินที่มี
การตรวจรับรองแล้ว ซึ่งจะต้องแสดงค่าเป็นบวก ๑ ปีสุดท้ายก่อนวันยื่นข้อเสนอ

(๒) สำหรับการจัดซื้อจัดจ้างครั้งหนึ่งที่มีวงเงินเกิน ๕๐๐,๐๐๐ บาทขึ้นไป กรณีผู้ยื่นข้อเสนอ
เป็นบุคคลธรรมดา โดยพิจารณาจากหนังสือรับรองบัญชีเงินฝาก ไม่เกิน ๙๐ วันก่อนวันยื่นข้อเสนอ โดยต้องมีเงินฝาก
คงเหลือในบัญชีธนาคารเป็นมูลค่า ๑ ใน ๔ ของมูลค่างบประมาณของโครงการหรือรายการที่ยื่นข้อเสนอในแต่ละครั้ง
และหากเป็นผู้ชนะการจัดซื้อจัดจ้างหรือเป็นผู้ได้รับการคัดเลือกจะต้องแสดงบัญชีเงินฝากที่มีมูลค่าดังกล่าวอีกครั้ง
หนึ่งในวันลงนามในสัญญา

(๓) กรณีที่ผู้ยื่นข้อเสนอไม่มีมูลค่าสุทธิของกิจการหรือทุนจดทะเบียน หรือมีแต่ไม่เพียงพอที่จะ
เข้ายื่นข้อเสนอ ผู้ยื่นข้อเสนอสามารถขอวงเงินสินเชื่อ โดยต้องมีวงเงินสินเชื่อ ๑ ใน ๔ ของมูลค่างบประมาณของ
โครงการหรือรายการที่ยื่นข้อเสนอในครั้งนั้น (สินเชื่อที่ธนาคารภายในประเทศ หรือบริษัทเงินทุนหรือบริษัทเงินทุน
หลักทรัพย์ที่ได้รับอนุญาตให้ประกอบกิจการเงินทุนเพื่อการพาณิชย์ และประกอบธุรกิจค้าประกันตามประกาศของ
ธนาคารแห่งประเทศไทย ตามรายชื่อบริษัทเงินทุนที่ธนาคารแห่งประเทศไทยแจ้งเวียนให้ทราบ โดยพิจารณาจาก
ยอดเงินรวมของวงเงินสินเชื่อที่สำนักงานใหญ่รับรอง หรือที่สำนักงานสาขารับรอง (กรณีได้รับมอบอำนาจจาก
สำนักงานใหญ่) ซึ่งออกให้แก่ผู้ยื่นข้อเสนอ นับถึงวันยื่นข้อเสนอไม่เกิน ๙๐ วัน)

(๔) กรณีตาม (๑) - (๓) ยกเว้นสำหรับกรณีดังต่อไปนี้

(๔.๑) กรณีที่ผู้ยื่นข้อเสนอเป็นหน่วยงานของรัฐ

(๔.๒) นิติบุคคลที่จัดตั้งขึ้นตามกฎหมายไทยที่อยู่ระหว่างการฟื้นฟูกิจการตาม

พระราชบัญญัติล้มละลาย (ฉบับที่ ๑๐) พ.ศ. ๒๕๖๑

(๔.๓) งานจ้างก่อสร้าง ที่กรมบัญชีกลางได้ขึ้นทะเบียนผู้ประกอบการงานก่อสร้างแล้ว และ
งานจ้างก่อสร้างที่หน่วยงานของรัฐได้มีการจัดทำบัญชีผู้ประกอบการงานก่อสร้างที่มีคุณสมบัติเบื้องต้นไว้แล้ว ก่อน
วันที่พระราชบัญญัติการจัดซื้อจัดจ้างและการบริหารพัสดุภาครัฐมีผลใช้บังคับ

ผู้ยื่นข้อเสนอต้องยื่นข้อเสนอและเสนอราคาทางระบบจัดซื้อจัดจ้างภาครัฐด้วยอิเล็กทรอนิกส์ในวันที่
๓๐ เมษายน ๒๕๖๗ ระหว่างเวลา ๐๙.๐๐ น. ถึง ๑๒.๐๐ น.

ผู้สนใจสามารถขอรับเอกสารประกวดราคาอิเล็กทรอนิกส์ โดยดาวน์โหลดเอกสารทางระบบจัดซื้อ
จัดจ้างภาครัฐด้วยอิเล็กทรอนิกส์ หัวข้อ ค้นหาประกาศจัดซื้อจัดจ้างได้ตั้งแต่วันที่ประกาศจนถึงวันเสนอราคา

ผู้ยื่นข้อเสนอสามารถจัดเตรียมเอกสารข้อเสนอได้ตั้งแต่วันที่ประกาศจนถึงวันเสนอราคา
ผู้สนใจสามารถดูรายละเอียดได้ที่เว็บไซต์ - หรือ www.gprocurement.go.th หรือสอบถามทาง
โทรศัพท์หมายเลข ๐๔๔๕๕๑๒๖๗ ในวันและเวลาราชการ

ประกาศ ณ วันที่ ๒๒ เมษายน พ.ศ. ๒๕๖๗



(นางจิราพร สุวรไตร)

ผู้ปกครองนิคมสร้างตนเองปราสาท จังหวัดสุรินทร์
ปฏิบัติราชการแทนอธิบดีกรมพัฒนาสังคมและสวัสดิการ



เอกสารประกวดราคาจ้างก่อสร้างด้วยการประกวดราคาอิเล็กทรอนิกส์ (e-bidding)

เลขที่ ๐๑/๒๕๖๗

ประกวดราคาจ้างก่อสร้างก่อสร้างห้องน้ำสำหรับผู้มาติดต่อราชการ ด้วยวิธีประกวดราคาอิเล็กทรอนิกส์ (e-bidding)

ตามประกาศ กรมพัฒนาสังคมและสวัสดิการ

ลงวันที่ ๒๒ เมษายน ๒๕๖๗

กรมพัฒนาสังคมและสวัสดิการ ซึ่งต่อไปนี้จะเรียกว่า "กรม" มีความประสงค์จะประกวดราคาจ้างก่อสร้างห้องน้ำสำหรับผู้มาติดต่อราชการ ด้วยวิธีประกวดราคาอิเล็กทรอนิกส์ (e-bidding) ด้วยวิธีประกวดราคาอิเล็กทรอนิกส์ (e-bidding) โดยมีข้อแนะนำและข้อกำหนดดังต่อไปนี้

๑. เอกสารแนบท้ายเอกสารประกวดราคาอิเล็กทรอนิกส์

- ๑.๑ ร่างรายละเอียดขอบเขตของงานทั้งโครงการ (Terms of Reference : TOR)
- ๑.๒ แบบใบเสนอราคาที่กำหนดไว้ในระบบจัดซื้อจัดจ้างภาครัฐด้วยอิเล็กทรอนิกส์
- ๑.๓ แบบสัญญาจ้างก่อสร้าง
- ๑.๔ แบบหนังสือค้ำประกัน
 - (๑) หลักประกันสัญญา
- ๑.๕ สูตรการปรับราคา
- ๑.๖ บทนิยาม
 - (๑) ผู้ที่มีผลประโยชน์ร่วมกัน
 - (๒) การขัดขวางการแข่งขันอย่างเป็นธรรม
- ๑.๗ แบบบัญชีเอกสารที่กำหนดไว้ในระบบจัดซื้อจัดจ้างภาครัฐด้วยอิเล็กทรอนิกส์
 - (๑) บัญชีเอกสารส่วนที่ ๑
 - (๒) บัญชีเอกสารส่วนที่ ๒
- ๑.๘ แผนการใช้พัสดุที่ผลิตภายในประเทศและแผนการใช้เหล็กที่ผลิตภายในประเทศ
- ๑.๙ แผนการทำงาน

๒. คุณสมบัติของผู้ยื่นข้อเสนอ

- ๒.๑ มีความสามารถตามกฎหมาย
- ๒.๒ ไม่เป็นบุคคลล้มละลาย
- ๒.๓ ไม่อยู่ระหว่างเลิกกิจการ
- ๒.๔ ไม่เป็นบุคคลซึ่งอยู่ระหว่างถูกระงับการยื่นข้อเสนอหรือทำสัญญากับหน่วยงานของรัฐไว้

ชั่วคราว เนื่องจากเป็นผู้ที่ไม่ผ่านเกณฑ์การประเมินผลการปฏิบัติงานของผู้ประกอบการตามระเบียบ ที่รัฐมนตรีว่าการกระทรวงการคลังกำหนดตามที่ประกาศเผยแพร่ในระบบเครือข่ายสารสนเทศของกรมบัญชีกลาง

๒.๕ ไม่เป็นบุคคลซึ่งถูกระงับชื่อไว้ในบัญชีรายชื่อผู้ทำงานและได้แจ้งเวียนชื่อให้เป็นผู้ทำงานของหน่วยงานของรัฐในระบบเครือข่ายสารสนเทศของกรมบัญชีกลาง ซึ่งรวมถึงนิติบุคคลที่ผู้ทำงานเป็นหุ้นส่วนผู้จัดการ กรรมการผู้จัดการ ผู้บริหาร ผู้มีอำนาจในการดำเนินงานในกิจการของนิติบุคคลนั้นด้วย

๒.๖ มีคุณสมบัติและไม่มีลักษณะต้องห้ามตามที่คณะกรรมการนโยบายการจัดซื้อจัดจ้าง และการบริหารพัสดุภาครัฐกำหนดในราชกิจจานุเบกษา

๒.๗ เป็นบุคคลธรรมดาหรือนิติบุคคลผู้มีอาชีพรับจ้างงานที่ประกวดราคาอิเล็กทรอนิกส์

ดังกล่าว

๒.๘ ไม่เป็นผู้มีผลประโยชน์ร่วมกันกับผู้ยื่นข้อเสนอรายอื่นที่เข้ายื่นข้อเสนอให้แก่ กรม ฌ วัน
ประกาศประกวดราคาอิเล็กทรอนิกส์ หรือไม่เป็นผู้กระทำการอันเป็นการขัดขวาง การแข่งขันอย่างเป็นธรรมในการ
ประกวดราคาอิเล็กทรอนิกส์ครั้งนี้

๒.๙ ไม่เป็นผู้ได้รับเอกสิทธิ์หรือความคุ้มกัน ซึ่งอาจปฏิเสธไม่ยอมขึ้นศาลไทย เว้นแต่รัฐบาล
ของผู้ยื่นข้อเสนอได้มีคำสั่งให้สละเอกสิทธิ์และความคุ้มกันเช่นนั้น

๒.๑๐ ผู้ยื่นข้อเสนอต้องมีผลงานก่อสร้างประเภทเดียวกันกับผลงานที่ประกวดราคาจ้าง
ก่อสร้างในวงเงินไม่น้อยกว่า ๔๕๐,๐๐๐.๐๐ บาท (สี่แสนห้าหมื่นบาทถ้วน) และเป็นผลงานที่เป็นคู่สัญญาโดยตรงกับ
หน่วยงานของรัฐ หรือหน่วยงานเอกชนที่ กรมพัฒนาสังคมและสวัสดิการ เชื่อถือ

๒.๑๑ กิจกรรมร่วมค้าที่ยื่นข้อเสนอในรูปแบบของ "กิจกรรมร่วมค้า" ต้องมีคุณสมบัติดังนี้
กรณีที่ข้อตกลงระหว่างผู้เข้าร่วมค้ากำหนดให้ผู้เข้าร่วมค้ารายใดรายหนึ่งเป็นผู้เข้าร่วมค้า
หลัก ข้อตกลงระหว่างผู้เข้าร่วมค้าจะต้องมีการกำหนดสัดส่วนหน้าที่และความรับผิดชอบในปริมาณงาน สิ่งของหรือ
มูลค่าตามสัญญาของผู้เข้าร่วมค้าหลักมากกว่าผู้เข้าร่วมค้ารายอื่นทุกราย

กรณีที่ข้อตกลงระหว่างผู้เข้าร่วมค้ากำหนดให้ผู้เข้าร่วมค้ารายใดรายหนึ่งเป็นผู้เข้าร่วมค้า
หลัก กิจกรรมร่วมค้านั้นต้องใช้ผลงานของผู้เข้าร่วมค้าหลักรายเดียวเป็นผลงานของกิจกรรมร่วมค้าที่ยื่นข้อเสนอ

สำหรับข้อตกลงระหว่างผู้เข้าร่วมค้าที่ไม่ได้กำหนดให้ผู้เข้าร่วมค้ารายใดเป็นผู้เข้าร่วมค้า
หลัก ผู้เข้าร่วมค้าทุกรายจะต้องมีคุณสมบัติครบถ้วนตามเงื่อนไขที่กำหนดไว้ในเอกสารเชิญชวน หรือหนังสือเชิญชวน

กรณีที่ข้อตกลงระหว่างผู้เข้าร่วมค้ากำหนดให้มีการมอบหมายผู้เข้าร่วมค้ารายใดราย
หนึ่งเป็นผู้ยื่นข้อเสนอ ในนามกิจกรรมร่วมค้า การยื่นข้อเสนอดังกล่าวต้องมีหนังสือมอบอำนาจ

สำหรับข้อตกลงระหว่างผู้เข้าร่วมค้าที่ไม่ได้กำหนดให้ผู้เข้าร่วมค้ารายใดเป็นผู้ยื่นข้อเสนอ
ผู้เข้าร่วมค้าทุกรายจะต้องลงลายมือชื่อในหนังสือมอบอำนาจให้ผู้เข้าร่วมค้ารายใดรายหนึ่งเป็นผู้ยื่นข้อเสนอ ในนาม
กิจกรรมร่วมค้า

๒.๑๒ ผู้ยื่นข้อเสนอต้องลงทะเบียนที่มีข้อมูลถูกต้องครบถ้วนในระบบจัดซื้อจัดจ้างภาครัฐด้วย
อิเล็กทรอนิกส์ (Electronic Government Procurement : e-GP) ของกรมบัญชีกลาง

๒.๑๓ ผู้ยื่นข้อเสนอต้องมีมูลค่าสุทธิของกิจการ ดังนี้

(๑) กรณีผู้ยื่นข้อเสนอเป็นนิติบุคคลที่จัดตั้งขึ้นตามกฎหมายไทยซึ่งได้จดทะเบียนเกินกว่า
๑ ปี ต้องมีมูลค่าสุทธิของกิจการ จากผลต่างระหว่างสินทรัพย์สุทธิหักด้วยหนี้สินสุทธิ ที่ปรากฏในงบแสดงฐานะ
การเงินที่มีการตรวจรับรองแล้ว ซึ่งจะต้องแสดงค่าเป็นบวก ๑ ปีสุดท้ายก่อนวันยื่นข้อเสนอ

(๒) สำหรับการซื้อจัดจ้างครั้งหนึ่งที่มีวงเงินเกิน ๕๐๐,๐๐๐ บาทขึ้นไป กรณีผู้ยื่น
ข้อเสนอเป็นบุคคลธรรมดา โดยพิจารณาจากหนังสือรับรองบัญชีเงินฝาก ไม่เกิน ๙๐ วันก่อนวันยื่นข้อเสนอ โดยต้องมี
เงินฝากคงเหลือในบัญชีธนาคารเป็นมูลค่า ๑ ใน ๔ ของมูลค่างบประมาณของโครงการหรือรายการที่ยื่นข้อเสนอในแต่ละ
ครั้ง และหากเป็นผู้ชนะการจัดซื้อจัดจ้างหรือเป็นผู้ได้รับการคัดเลือกจะต้องแสดงบัญชีเงินฝากที่มีมูลค่าดังกล่าวอีก
ครั้งหนึ่งในวันลงนามในสัญญา

(๓) กรณีที่ผู้ยื่นข้อเสนอไม่มีมูลค่าสุทธิของกิจการหรือทุนจดทะเบียน หรือมีแต่ไม่เพียงพอที่จะ
เข้ายื่นข้อเสนอ ผู้ยื่นข้อเสนอสามารถขอวงเงินสินเชื่อ โดยต้องมีวงเงินสินเชื่อ ๑ ใน ๔ ของมูลค่างบประมาณ
ของโครงการหรือรายการที่ยื่นข้อเสนอในครั้งนั้น (สินเชื่อที่ธนาคารภายในประเทศ หรือบริษัทเงินทุนหรือบริษัท
เงินทุนหลักทรัพย์ที่ได้รับอนุญาตให้ประกอบกิจการเงินทุนเพื่อการพาณิชย์ และประกอบธุรกิจค้าประกันตามประกาศ
ของธนาคารแห่งประเทศไทย ตามรายชื่อบริษัทเงินทุนที่ธนาคารแห่งประเทศไทยแจ้งเวียนให้ทราบ โดยพิจารณาจาก
ยอดเงินรวมของวงเงินสินเชื่อที่สำนักงานใหญ่รับรอง หรือที่สำนักงานสาขารับรอง (กรณีได้รับมอบอำนาจจาก

สำนักงานใหญ่) ซึ่งออกให้แก่ผู้ยื่นข้อเสนอ นับถึงวันยื่นข้อเสนอไม่เกิน ๙๐ วัน)

(๔) กรณีตาม (๑) - (๓) ยกเว้นสำหรับกรณีดังต่อไปนี้

(๔.๑) กรณีที่ผู้ยื่นข้อเสนอเป็นหน่วยงานของรัฐ

(๔.๒) นิติบุคคลที่จัดตั้งขึ้นตามกฎหมายไทยที่อยู่ระหว่างการฟื้นฟูกิจการตาม

พระราชบัญญัติล้มละลาย (ฉบับที่ ๑๐) พ.ศ. ๒๕๖๑

(๔.๓) งานจ้างก่อสร้าง ที่กรมบัญชีกลางได้ขึ้นทะเบียนผู้ประกอบการงานก่อสร้าง

แล้ว และงานจ้างก่อสร้างที่หน่วยงานของรัฐได้มีการจัดทำบัญชีผู้ประกอบการงานก่อสร้างที่มีคุณสมบัติเบื้องต้นไว้แล้ว ก่อนวันที่พระราชบัญญัติการจัดซื้อจัดจ้างและการบริหารพัสดุภาครัฐมีผลใช้บังคับ

๓. หลักฐานการยื่นข้อเสนอ

ผู้ยื่นข้อเสนอจะต้องเสนอเอกสารหลักฐานยื่นมาพร้อมกับการเสนอราคาทางระบบจัดซื้อ จัดจ้าง ภาครัฐด้วยอิเล็กทรอนิกส์ โดยแยกเป็น ๒ ส่วน คือ

๓.๑ ส่วนที่ ๑ อย่างน้อยต้องมีเอกสารดังต่อไปนี้

(๑) ในกรณีผู้ยื่นข้อเสนอเป็นนิติบุคคล

(ก) ห้างหุ้นส่วนสามัญหรือห้างหุ้นส่วนจำกัด ให้ยื่นสำเนาหนังสือรับรองการจดทะเบียนนิติบุคคล บัญชีรายชื่อหุ้นส่วนผู้จัดการ ผู้มีอำนาจควบคุม (ถ้ามี)

(ข) บริษัทจำกัดหรือบริษัทมหาชนจำกัด ให้ยื่นสำเนาหนังสือรับรองการจดทะเบียนนิติบุคคล หนังสือบริคณห์สนธิ บัญชีรายชื่อกรรมการผู้จัดการ ผู้มีอำนาจควบคุม (ถ้ามี) และบัญชีผู้ถือหุ้นรายใหญ่ (ถ้ามี)

(๒) ในกรณีผู้ยื่นข้อเสนอเป็นบุคคลธรรมดาหรือคณะบุคคลที่มีใช้นิติบุคคล ให้ยื่นสำเนาบัตรประจำตัวประชาชนของผู้นั้น สำเนาข้อตกลงที่แสดงถึงการเข้าเป็นหุ้นส่วน (ถ้ามี) สำเนาบัตรประจำตัวประชาชนของผู้เป็นหุ้นส่วน หรือสำเนาหนังสือเดินทางของผู้เป็นหุ้นส่วนที่มีได้ถือสัญชาติไทย

(๓) ในกรณีผู้ยื่นข้อเสนอเป็นผู้ยื่นข้อเสนอร่วมกันในฐานะเป็นผู้ร่วมค้า ให้ยื่นสำเนาสัญญาของการเข้าร่วมค้า และเอกสารตามที่ระบุไว้ใน (๑) หรือ (๒) ของผู้ร่วมค้า แล้วแต่กรณี

(๔) ผู้ยื่นข้อเสนอต้องแสดงหลักฐานเกี่ยวกับมูลค่าสุทธิของกิจการ ดังนี้

(๔.๑) ในกรณีผู้ยื่นข้อเสนอเป็นนิติบุคคล ให้ยื่นงบแสดงฐานะการเงินที่มีการรับรองแล้ว ๑ ปีสุดท้ายก่อนวันยื่นข้อเสนอ โดยให้ยื่นขณะเข้าเสนอราคา

(๔.๒) ในกรณีผู้ยื่นข้อเสนอเป็นบุคคลธรรมดา ให้ยื่นหนังสือรับรองบัญชีเงินฝากไม่เกิน ๙๐ วัน ก่อนวันยื่นข้อเสนอ โดยให้ยื่นขณะเข้าเสนอราคา และจะต้องแสดงหนังสือรับรองบัญชีเงินฝากที่มีมูลค่าดังกล่าวอีกครั้งหนึ่งในวันลงนามในสัญญา

(๔.๓) กรณีที่ผู้ยื่นข้อเสนอไม่มีมูลค่าสุทธิของกิจการและทุนจดทะเบียน หรือมีแต่ไม่เพียงพอที่จะเข้ายื่นข้อเสนอ ให้ยื่นสำเนาหนังสือรับรองวงเงินสินเชื่อ (สินเชื่อที่ธนาคารภายในประเทศหรือบริษัทเงินทุนหรือบริษัทเงินทุนหลักทรัพย์ที่ได้รับอนุญาตให้ประกอบกิจการเงินทุนเพื่อการพาณิชย์และประกอบธุรกิจค้าประกัน ตามประกาศของธนาคารแห่งประเทศไทย ตามรายชื่อบริษัทเงินทุนที่ธนาคารแห่งประเทศไทยแจ้งเวียนให้ทราบ โดยพิจารณาจากยอดเงินรวมของวงเงินสินเชื่อที่สำนักงานใหญ่รับรองหรือที่สำนักงานสาขารับรอง (กรณีได้รับมอบอำนาจจากสำนักงานใหญ่) ซึ่งออกให้แก่ผู้ยื่นข้อเสนอ นับถึงวันยื่นข้อเสนอไม่เกิน ๙๐ วัน)

(๕) หนังสือแสดงหลักฐานทางการเงิน

(๖) สำเนาใบทะเบียนพาณิชย์

(๗) สำเนาใบทะเบียนภาษีมูลค่าเพิ่ม

(๘) บัญชีเอกสารส่วนที่ ๑ ทั้งหมดที่ได้ยื่นพร้อมกับการเสนอราคาทางระบบจัดซื้อจัด

จ้างภาครัฐด้วยอิเล็กทรอนิกส์ ตามแบบในข้อ ๑.๗ (๑) โดยไม่ต้องแนบในรูปแบบ PDF File (Portable Document Format)

ทั้งนี้ เมื่อผู้ยื่นข้อเสนอดำเนินการแนบไฟล์เอกสารตามบัญชีเอกสารส่วนที่ ๑ ครบถ้วน ถูกต้องแล้ว ระบบจัดซื้อจัดจ้างภาครัฐด้วยอิเล็กทรอนิกส์จะสร้างบัญชีเอกสารส่วนที่ ๑ ตามแบบในข้อ ๑.๗ (๑) ให้โดยผู้ยื่นข้อเสนอไม่ต้องแนบบัญชีเอกสารส่วนที่ ๑ ดังกล่าวในรูปแบบ PDF File (Portable Document Format)

๓.๒ ส่วนที่ ๒ อย่างน้อยต้องมีเอกสารดังต่อไปนี้

(๑) ในกรณีที่ผู้ยื่นข้อเสนอมอบอำนาจให้บุคคลอื่นกระทำการแทนให้แนบหนังสือมอบอำนาจซึ่งติดอากรแสตมป์ตามกฎหมาย โดยมีหลักฐานแสดงตัวตนของผู้มอบอำนาจและผู้รับมอบอำนาจ ทั้งนี้หากผู้รับมอบอำนาจเป็นบุคคลธรรมดาต้องเป็นผู้ที่บรรลุนิติภาวะตามกฎหมายแล้วเท่านั้น

(๒) สำเนาหนังสือรับรองผลงานก่อสร้าง

(๓) สำเนาใบขึ้นทะเบียนผู้ประกอบการวิสาหกิจขนาดกลางและขนาดย่อม (SMEs)

(ถ้ามี)

(๔) บัญชีเอกสารส่วนที่ ๒ ทั้งหมดที่ได้ยื่นพร้อมกับการเสนอราคาทางระบบจัดซื้อจัดจ้างภาครัฐด้วยอิเล็กทรอนิกส์ตามแบบในข้อ ๑.๗ (๒) โดยไม่ต้องแนบในรูปแบบ PDF File (Portable Document Format)

ทั้งนี้ เมื่อผู้ยื่นข้อเสนอดำเนินการแนบไฟล์เอกสารตามบัญชีเอกสารส่วนที่ ๒ ครบถ้วน ถูกต้องแล้ว ระบบจัดซื้อจัดจ้างภาครัฐด้วยอิเล็กทรอนิกส์จะสร้างบัญชีเอกสารส่วนที่ ๒ ตามแบบในข้อ ๑.๗ (๒) ให้โดยผู้ยื่นข้อเสนอไม่ต้องแนบบัญชีเอกสารส่วนที่ ๒ ดังกล่าวในรูปแบบ PDF File (Portable Document Format)

๔. การเสนอราคา

๔.๑ ผู้ยื่นข้อเสนอต้องยื่นข้อเสนอ และเสนอราคาทางระบบจัดซื้อจัดจ้างภาครัฐด้วยอิเล็กทรอนิกส์ตามที่กำหนดไว้ในเอกสารประกวดราคาอิเล็กทรอนิกส์นี้ โดยไม่มีเงื่อนไขใดๆ ทั้งสิ้น และจะต้องกรอกข้อความให้ถูกต้องครบถ้วน พร้อมทั้งหลักฐานแสดงตัวตนและทำการยืนยันตัวตนของผู้ยื่นข้อเสนอ โดยไม่ต้องแนบบใบเสนอราคาในรูปแบบ PDF File (Portable Document Format)

๔.๒ ให้ผู้ยื่นข้อเสนอกรอกรายละเอียดการเสนอราคาในใบเสนอราคาตามแบบเอกสารประกวดราคาจ้างก่อสร้างด้วยวิธีประกวดราคาอิเล็กทรอนิกส์ (e-bidding) ข้อ ๑.๒ ให้ครบถ้วน โดยไม่ต้องยื่น ใบแจ้งปริมาณงานและราคาและใบบัญชีรายการก่อสร้าง ในรูปแบบ PDF File (Portable Document Format)

ในการเสนอราคาให้เสนอราคาเป็นเงินบาทและเสนอราคาได้เพียงครั้งเดียวและราคาเดียว โดยเสนอราคารวม หรือราคาต่อหน่วย หรือราคาต่อรายการ ตามเงื่อนไขที่ระบุไว้ท้ายใบเสนอราคาให้ถูกต้อง ทั้งนี้ ราคารวมที่เสนอจะต้องตรงกันทั้งตัวเลขและตัวหนังสือ ถ้าตัวเลขและตัวหนังสือไม่ตรงกัน ให้ถือตัวหนังสือเป็นสำคัญ โดยคิดราคารวมทั้งสิ้นซึ่งรวมค่าภาษีมูลค่าเพิ่ม ภาษีอากรอื่น และค่าใช้จ่ายทั้งปวงไว้แล้ว

ราคาที่เสนอจะต้องเสนอกำหนดยี่สิบราคาไม่น้อยกว่า ๓๐ วัน ตั้งแต่วันเสนอราคาโดยภายในกำหนดยี่สิบราคา ผู้ยื่นข้อเสนอต้องรับผิดชอบราคาที่ตนได้เสนอไว้และจะถอนการเสนอราคามีได้

๔.๓ ผู้ยื่นข้อเสนอจะต้องเสนอกำหนดเวลาดำเนินการก่อสร้างแล้วเสร็จไม่เกิน ๑๒๐ วัน นับถัดจากวันลงนามในสัญญาจ้าง หรือวันที่ได้รับหนังสือแจ้งจาก กรม ให้เริ่มทำงาน

๔.๔ ก่อนเสนอราคา ผู้ยื่นข้อเสนอควรตรวจสอบร่างสัญญา ร่างรายละเอียดขอบเขตของงานทั้งโครงการ (Terms of Reference : TOR) ให้ถี่ถ้วนและเข้าใจเอกสารประกวดราคาจ้างอิเล็กทรอนิกส์ทั้งหมดเสียก่อนที่จะตกลงยื่นข้อเสนอตามเงื่อนไขในเอกสารประกวดราคาจ้างอิเล็กทรอนิกส์

๔.๕ ผู้ยื่นข้อเสนอต้องยื่นข้อเสนอและเสนอราคาทางระบบจัดซื้อจัดจ้างภาครัฐ ด้วยอิเล็กทรอนิกส์ในวันที่ ๓๐ เมษายน ๒๕๖๗ ระหว่างเวลา ๐๙.๐๐ น. ถึง ๑๒.๐๐ น. และเวลาในการเสนอราคาให้ถือตามเวลาของระบบจัดซื้อจัดจ้างภาครัฐด้วยอิเล็กทรอนิกส์เป็นเกณฑ์

เมื่อพ้นกำหนดเวลายื่นข้อเสนอและเสนอราคาแล้ว จะไม่รับเอกสารการยื่นข้อเสนอ และการเสนอราคาใดๆ โดยเด็ดขาด

๔.๖ ผู้ยื่นข้อเสนอต้องจัดทำเอกสารสำหรับการเสนอราคาในรูปแบบไฟล์เอกสารประเภท PDF File (Portable Document Format) โดยผู้ยื่นข้อเสนอต้องเป็นผู้รับผิดชอบตรวจสอบความครบถ้วนถูกต้อง และชัดเจนของเอกสาร PDF File ก่อนที่จะยืนยันการเสนอราคา แล้วจึงส่งข้อมูล (Upload) เพื่อเป็นการเสนอราคาให้แก่กรม ผ่านทางระบบจัดซื้อจัดจ้างภาครัฐด้วยอิเล็กทรอนิกส์

๔.๗ คณะกรรมการพิจารณาผลการประกวดราคาอิเล็กทรอนิกส์จะดำเนินการตรวจสอบคุณสมบัติของผู้ยื่นข้อเสนอแต่ละรายว่า เป็นผู้ยื่นข้อเสนอที่มีผลประโยชน์ร่วมกันกับผู้ยื่นเสนอรายอื่นตามข้อ ๑.๖ (๑) หรือไม่ หากปรากฏว่าผู้ยื่นข้อเสนอรายใดเป็นผู้ยื่นข้อเสนอที่มีผลประโยชน์ร่วมกันกับผู้ยื่นเสนอรายอื่น คณะกรรมการฯ จะตัดรายชื่อผู้ยื่นเสนอราคาที่มีผลประโยชน์ร่วมกันนั้นออกจากการเป็นผู้ยื่นข้อเสนอ

หากปรากฏต่อคณะกรรมการพิจารณาผลการประกวดราคาอิเล็กทรอนิกส์ว่า ก่อนหรือในขณะที่มีการพิจารณาข้อเสนอ มีผู้ยื่นเสนอรายใดกระทำการอันเป็นการขัดขวางการแข่งขันอย่างเป็นธรรมตาม ข้อ ๑.๖ (๒) และคณะกรรมการฯ เชื่อว่ามีการกระทำความผิดอันเป็นการขัดขวางการแข่งขันอย่างเป็นธรรม คณะกรรมการฯ จะตัดรายชื่อผู้ยื่นเสนอรายนั้นออกจากการเป็นผู้ยื่นข้อเสนอ และกรม จะพิจารณาลงโทษผู้ยื่นเสนอดังกล่าวเป็นผู้ที่ทำงาน เว้นแต่ กรม จะพิจารณาเห็นว่า ผู้ยื่นเสนอรายนั้น มิใช่เป็นผู้ริเริ่มให้มีการกระทำความผิดและได้ให้ความร่วมมือเป็นประโยชน์ต่อการพิจารณาของกรม

๔.๘ ผู้ยื่นข้อเสนอจะต้องปฏิบัติ ดังนี้

- (๑) ปฏิบัติตามเงื่อนไขที่ระบุไว้ในเอกสารประกวดราคาอิเล็กทรอนิกส์
- (๒) ราคาที่เสนอจะต้องเป็นราคาที่รวมภาษีมูลค่าเพิ่ม และภาษีอื่นๆ (ถ้ามี) รวม

ค่าใช้จ่ายที่ส่งไปเรียบร้อยแล้ว

- (๓) ผู้ยื่นข้อเสนอจะต้องลงทะเบียนเพื่อเข้าสู่กระบวนการเสนอราคา ตามวัน เวลา ที่

กำหนด

- (๔) ผู้ยื่นข้อเสนอจะถอนการเสนอราคาที่เสนอแล้วไม่ได้

- (๕) ผู้ยื่นข้อเสนอต้องศึกษาและทำความเข้าใจในระบบและวิธีการเสนอราคาด้วยวิธี

ประกวดราคาอิเล็กทรอนิกส์ ของกรมบัญชีกลางที่แสดงไว้ในเว็บไซต์ www.gprocurement.go.th

๔.๙ คู่สัญญาต้องจัดทำแผนการทำงานมาให้ภายใน ๗ วัน นับถัดจากวันลงนามในสัญญา โดยจัดทำแผนการทำงานตามเอกสารแนบท้ายเอกสารประกวดราคาอิเล็กทรอนิกส์ เว้นแต่เป็นกรณีสัญญาที่มีวงเงินไม่เกิน ๕๐๐,๐๐๐ บาท ทั้งนี้ แผนการทำงานให้ถือเป็นเอกสารส่วนหนึ่งของสัญญา

๔.๑๐ ผู้ยื่นข้อเสนอที่เป็นผู้ชนะการเสนอราคาต้องจัดทำแผนการใช้พัสดุที่ผลิตในประเทศ และแผนการใช้เหล็กที่ผลิตในประเทศ โดยยื่นให้หน่วยงานของรัฐภายใน ๖๐ วัน นับถัดจากวันลงนามในสัญญา

๕. หลักเกณฑ์และสิทธิในการพิจารณา

๕.๑ การพิจารณาผลการยื่นข้อเสนอประกวดราคาอิเล็กทรอนิกส์ครั้งนี้ กรมจะพิจารณาตัดสินโดยใช้หลักเกณฑ์ ราคา

๕.๒ การพิจารณาผู้ชนะการยื่นข้อเสนอ
กรณีใช้หลักเกณฑ์ราคาในการพิจารณาผู้ชนะการยื่นข้อเสนอ กรม จะพิจารณาจากราคารวม

๕.๓ หากผู้ยื่นเสนอรายใดมีคุณสมบัติไม่ถูกต้องตามข้อ ๒ หรือยื่นหลักฐานการยื่นข้อเสนอไม่ถูกต้อง หรือไม่ครบถ้วนตามข้อ ๓ หรือยื่นข้อเสนอไม่ถูกต้องตามข้อ ๔ แล้ว คณะกรรมการพิจารณาผลการประกวดราคาอิเล็กทรอนิกส์จะไม่รับพิจารณาข้อเสนอของผู้ยื่นเสนอรายนั้น เว้นแต่ ผู้ยื่นเสนอรายใดเสนอเอกสารทางเทคนิคหรือรายละเอียดคุณลักษณะเฉพาะของพัสดุที่จะจ้างไม่ครบถ้วน

หรือเสนอรายละเอียดแตกต่างไปจากเงื่อนไขที่กรมกำหนดไว้ในประกาศและเอกสารประกวดราคาอิเล็กทรอนิกส์ ในส่วนที่มีสาระสำคัญและความแตกต่างนั้น ไม่มีผลทำให้เกิดการได้เปรียบเสียเปรียบ ต่อผู้ยื่นข้อเสนอรายอื่น หรือเป็นการผิดพลาดเล็กน้อย คณะกรรมการฯ อาจพิจารณาผ่อนปรนการตัดสินคดี ผู้ยื่นข้อเสนอรายนั้น

๕.๔ กรมสงวนสิทธิ์ไม่พิจารณาข้อเสนอของผู้ยื่นข้อเสนอโดยไม่มีการผ่อนผัน ในกรณี

ดังต่อไปนี้

(๑) ไม่กรอกชื่อผู้ยื่นข้อเสนอในการเสนอราคาทางระบบจัดซื้อจัดจ้าง ด้วย

อิเล็กทรอนิกส์

(๒) เสนอรายละเอียดแตกต่างไปจากเงื่อนไขที่กำหนดในเอกสารประกวดราคา

อิเล็กทรอนิกส์ที่เป็นสาระสำคัญ หรือมีผลทำให้เกิดความได้เปรียบเสียเปรียบแก่ผู้ยื่นข้อเสนอรายอื่น

๕.๕ ในการตัดสินการประกวดราคาอิเล็กทรอนิกส์หรือในการทำสัญญา คณะกรรมการพิจารณาผลการประกวดราคาอิเล็กทรอนิกส์หรือกรม มีสิทธิให้ผู้ยื่นข้อเสนอชี้แจงข้อเท็จจริงเพิ่มเติมได้ กรมมีสิทธิที่จะไม่รับข้อเสนอ ไม่รับราคา หรือไม่ทำสัญญา หากข้อเท็จจริงดังกล่าวไม่เหมาะสมหรือไม่ถูกต้อง

๕.๖ กรมทรงไว้ซึ่งสิทธิที่จะไม่รับราคาต่ำสุด หรือราคาหนึ่งราคาใด หรือราคาที่เสนอทั้งหมดก็ได้ และอาจพิจารณาเลือกจ้างในจำนวน หรือขนาด หรือเฉพาะรายการหนึ่งรายการใด หรืออาจจะยกเลิก การประกวดราคาอิเล็กทรอนิกส์โดยไม่พิจารณาจัดจ้างเลยก็ได้ สุดแต่จะพิจารณา ทั้งนี้ เพื่อประโยชน์ของทางราชการเป็นสำคัญ และให้ถือว่าการตัดสินของ กรมเป็นเด็ดขาด ผู้ยื่นข้อเสนอจะเรียกร้องค่าใช้จ่าย หรือค่าเสียหายใดๆ มิได้ รวมทั้ง กรมจะพิจารณายกเลิกการประกวดราคาอิเล็กทรอนิกส์และลงโทษผู้ยื่นข้อเสนอเป็นผู้ทำงาน ไม่ว่าจะเป็นผู้ยื่นข้อเสนอที่ได้รับการคัดเลือกหรือไม่ก็ตาม หากมีเหตุที่เชื่อได้ว่าผู้ยื่นเสนอกระทำการโดยไม่สุจริต เช่น การเสนอเอกสารอันเป็นเท็จ หรือใช้ข้อมูลคลาดเคลื่อน หรือนิติบุคคลอื่นมาเสนอราคาแทน เป็นต้น

ในกรณีที่ผู้ยื่นข้อเสนอรายที่เสนอราคาต่ำสุด เสนอราคาต่ำจนคาดหมายได้ว่าไม่อาจดำเนินงานตามเอกสารประกวดราคาอิเล็กทรอนิกส์ได้ คณะกรรมการพิจารณาผลการประกวดราคาอิเล็กทรอนิกส์หรือกรม จะให้ผู้ยื่นข้อเสนอชี้แจงและแสดงหลักฐานที่ทำให้เชื่อว่า ผู้ยื่นข้อเสนอสามารถดำเนินงานตามเอกสารประกวดราคาอิเล็กทรอนิกส์ให้เสร็จสมบูรณ์ หากคำชี้แจงไม่เป็นที่ยอมรับได้ กรม มีสิทธิที่จะไม่รับข้อเสนอหรือไม่รับราคาของผู้ยื่นข้อเสนอรายนั้น ทั้งนี้ ผู้ยื่นเสนอดังกล่าวไม่มีสิทธิเรียกร้องค่าใช้จ่ายหรือค่าเสียหายใดๆ จากกรม

๕.๗ ก่อนลงนามในสัญญา กรม อาจประกาศยกเลิกการประกวดราคาอิเล็กทรอนิกส์ หากปรากฏว่ามีการกระทำที่เข้าลักษณะผู้ยื่นข้อเสนอที่ชนะการประกวดราคาหรือที่ได้รับการคัดเลือกมีผลประโยชน์ร่วมกัน หรือมีส่วนได้เสียกับผู้ยื่นข้อเสนอรายอื่น หรือขัดขวางการแข่งขันอย่างเป็นธรรม หรือสมยอมกันกับผู้ยื่นข้อเสนอรายอื่น หรือเจ้าหน้าที่ในการเสนอราคา หรือสื่อว่ากระทำการทุจริตอื่นใดในการเสนอราคา

๕.๘ หากผู้ยื่นข้อเสนอซึ่งเป็นผู้ประกอบการ SMEs เสนอราคาสูงกว่าราคาต่ำสุดของผู้ยื่นข้อเสนอรายอื่นที่ไม่เกินร้อยละ ๑๐ ให้หน่วยงานของรัฐจัดซื้อจัดจ้างกับผู้ประกอบการ SMEs ดังกล่าว โดยจัดเรียงลำดับผู้ยื่นข้อเสนอซึ่งเป็นผู้ประกอบการ SMEs ซึ่งเสนอราคาสูงกว่าราคาต่ำสุดของผู้ยื่นข้อเสนอรายอื่นไม่เกินร้อยละ ๑๐ ที่จะเรียกมาทำสัญญาไม่เกิน ๓ ราย

ผู้ยื่นข้อเสนอที่เป็นกิจการร่วมค้าที่จะได้สิทธิตามวรรคหนึ่ง ผู้เข้าร่วมค้าทุกรายจะต้อง

เป็นผู้ประกอบการ SMEs

ทั้งนี้ ผู้ประกอบการ SMEs ที่จะได้แต้มต่อด้านราคาตามวรรคหนึ่ง จะต้องมีวงเงินสัญญาสะสมตามปีปฏิทินรวมกับราคาที่เสนอในครั้งนี้แล้ว มีมูลค่ารวมกันไม่เกินมูลค่าของรายได้ตามขนาดที่ขึ้นทะเบียนไว้กับ สสว.

๕.๙ หากผู้ยื่นข้อเสนอซึ่งมิใช่ผู้ประกอบการ SMEs แต่เป็นบุคคลธรรมดาที่ถือสัญชาติไทย หรือนิติบุคคลที่จัดตั้งขึ้นตามกฎหมายไทยเสนอราคาสูงกว่าราคาต่ำสุดของผู้ยื่นข้อเสนอซึ่งเป็นบุคคลธรรมดาที่มีได้ถือ สัญชาติไทยหรือนิติบุคคลที่จัดตั้งขึ้นตามกฎหมายของต่างประเทศไม่เกินร้อยละ ๓ ให้จัดซื้อจัดจ้างกับบุคคลธรรมดาที่ ถือสัญชาติไทยหรือนิติบุคคลที่จัดตั้งขึ้นตามกฎหมายไทยดังกล่าว

ผู้ยื่นข้อเสนอที่เป็นกิจการร่วมค้าที่จะได้สิทธิตามวรรคหนึ่ง ผู้เข้าร่วมค้าทุกรายจะต้อง เป็นบุคคลธรรมดาที่ถือสัญชาติไทยหรือนิติบุคคลที่จัดตั้งขึ้นตามกฎหมายไทย

๖. การทำสัญญาจ้างก่อสร้าง

ผู้ชนะการประกวดราคาอิเล็กทรอนิกส์จะต้องทำสัญญาจ้างตามแบบสัญญา ดังระบุในข้อ ๑.๓ หรือทำข้อตกลงเป็นหนังสือกับกรม ภายใน ๗ วัน นับถัดจากวันที่ได้รับแจ้ง และจะต้องวางหลักประกันสัญญา เป็นจำนวนเงินเท่ากับร้อยละ ๕ ของราคาค่าจ้างที่ประกวดราคาอิเล็กทรอนิกส์ ให้กรมยึดถือไว้ในขณะทำสัญญาโดย ใช้หลักประกันอย่างหนึ่งอย่างใด ดังต่อไปนี้

๖.๑ เงินสด

๖.๒ เช็คหรือตราพท์ที่ธนาคารเซ็นส่งจ่าย ซึ่งเป็นเช็คหรือตราพท์ลงวันที่ที่ใช้เช็คหรือตราพท์ นั้น ชำระต่อเจ้าหน้าที่ในวันทำสัญญา หรือก่อนวันนั้นไม่เกิน ๓ วันทำการ

๖.๓ หนังสือค้ำประกันของธนาคารภายในประเทศ ตามตัวอย่างที่คณะกรรมการนโยบาย กำหนด ดังระบุในข้อ ๑.๔ (๒) หรือจะเป็นหนังสือค้ำประกันอิเล็กทรอนิกส์ตามวิธีการที่กรมบัญชีกลางกำหนด

๖.๔ หนังสือค้ำประกันของบริษัทเงินทุน หรือบริษัทเงินทุนหลักทรัพย์ที่ได้รับอนุญาตให้ ประกอบกิจการเงินทุนเพื่อการพาณิชย์และประกอบธุรกิจค้ำประกันตามประกาศของธนาคารแห่งประเทศไทย ตาม รายชื่อบริษัทเงินทุนที่ธนาคารแห่งประเทศไทยแจ้งเวียนให้ทราบ โดยอนุโลมให้ใช้ตามตัวอย่างหนังสือค้ำประกันของ ธนาคารที่คณะกรรมการนโยบายกำหนด ดังระบุในข้อ ๑.๔ (๒)

๖.๕ พันธบัตรรัฐบาลไทย

หลักประกันนี้จะคืนให้ โดยไม่มีดอกเบี้ยภายใน ๑๕ วันนับถัดจากวันที่ผู้ชนะการประกวดราคา อิเล็กทรอนิกส์ (ผู้รับจ้าง) พ้นจากข้อผูกพันตามสัญญาจ้างแล้ว

๗. ค่าจ้างและการจ่ายเงิน

กรม จะจ่ายค่าจ้างซึ่งได้รวมภาษีมูลค่าเพิ่มตลอดจนภาษีอากรอื่น ๆ และค่าใช้จ่ายทั้งปวงด้วย แล้วโดยถือราคาเหมารวมเป็นเกณฑ์และกำหนดการจ่ายเงินเป็นจำนวน ๓ งวดดังนี้

งวดที่ ๑ เป็นจำนวนเงินในอัตราร้อยละ ๓๐ ของค่าจ้าง เมื่อผู้รับจ้างได้ปฏิบัติงานงานรื้อถอน หอ้งน้ำ(งานรื้อถอนพื้น ค.ส.ล.วางบนดินหนา๐.๑๐ม.,งานรื้อถอนพื้นปูกระเบื้อง,งานรื้อถอนผนังปูกระเบื้อง,งานรื้อ ถอนผนังก่ออิฐฉาบปูนครึ่งแผ่น,งานรื้อถอนโครงสร้างหลังคา,งานรื้อถอนวัสดุผนังหลังคา,งานรื้อถอนพื้นค.ส.ล.วางบน ดินหนา ๐.๑๐ม.,งานรื้อถอนโครงสร้างหลังคา,งานรื้อถอนวัสดุผนังหลังคา งานโครงสร้าง(ดินชุด-ถมกลับ,ทรายหยาบ, คอนกรีตหยาบ,คอนกรีตกำลังอัด๒๔๐Ksc(ทรงลูกบาศก์),ไม้แบบ(คิดที่๘๐%),เหล็กตะแกรง ศ ให้แล้วเสร็จภายใน ๓๐ วัน

งวดที่ ๒ เป็นจำนวนเงินในอัตราร้อยละ ๔๐ ของค่าจ้าง เมื่อผู้รับจ้างได้ปฏิบัติงานงาน สถาปัตยกรรม(งานหลังคา,งานฝ้าเพดาน,งานผนัง,งานพื้น,งานประตู-หน้าต่าง,งานห้องน้ำ-สุขภัณฑ์) ให้แล้วเสร็จ ภายใน ๖๐ วัน

งวดสุดท้าย เป็นจำนวนเงินในอัตราร้อยละ ๓๐ ของค่าจ้าง เมื่อผู้รับจ้างได้ปฏิบัติงานทั้งหมดให้ แล้วเสร็จเรียบร้อยตามสัญญาหรือข้อตกลงจ้างเป็นหนังสือ รวมทั้งทำสถานที่ก่อสร้างให้สะอาดเรียบร้อย

๘. อัตราค่าปรับ

ค่าปรับตามสัญญาจ้างแนบท้ายเอกสารประกวดราคาอิเล็กทรอนิกส์นี้ หรือข้อตกลงจ้างเป็น หนังสือจะกำหนด ดังนี้

๘.๑ กรณีที่ผู้รับจ้างนำงานที่รับจ้างไปจ้างช่วงให้ผู้อื่นทำอีกทอดหนึ่งโดยไม่ได้รับอนุญาตจากกรม จะกำหนดค่าปรับสำหรับการฝ่าฝืนดังกล่าวเป็นจำนวนร้อยละ ๑๐.๐๐ ของวงเงินของงานจ้างช่วงนั้น

๘.๒ กรณีที่ผู้รับจ้างปฏิบัติผิดสัญญาจ้างก่อสร้าง นอกเหนือจากข้อ ๘.๑ จะกำหนดค่าปรับเป็นรายวันเป็นจำนวนเงินตายตัวในอัตราร้อยละ ๐.๑๐ ของราคางานจ้าง

๙. การรับประกันความชำรุดบกพร่อง

ผู้ชนะการประกวดราคาอิเล็กทรอนิกส์ซึ่งได้ทำสัญญาจ้าง ตามแบบ ดังระบุในข้อ ๑.๓ หรือ ข้อตกลงจ้างเป็นหนังสือแล้วแต่กรณี จะต้องรับประกันความชำรุดบกพร่องของงานจ้างที่เกิดขึ้นภายในระยะเวลา ไม่น้อยกว่า ๒ ปี นับถัดจากวันที่กรมได้รับมอบงาน โดยต้องบริหารจัดการซ่อมแซมแก้ไขให้ใช้งานได้ดังเดิม ภายใน ๑๕ วัน นับถัดจากวันที่ได้รับแจ้งความชำรุดบกพร่อง

๑๐. ข้อสงวนสิทธิในการยื่นข้อเสนอละเอียดและอื่น ๆ

๑๐.๑ เงินค่าจ้างสำหรับงานจ้างครั้งนี้ ได้มาจากเงินงบประมาณประจำปี พ.ศ. ๒๕๖๗

การลงนามในสัญญาจะกระทำต่อเมื่อ กรมได้รับอนุมัติเงิน ค่าก่อสร้างจากเงิน งบประมาณประจำปี พ.ศ. ๒๕๖๗

๑๐.๒ เมื่อกรมได้คัดเลือกผู้ยื่นข้อเสนอรายใดให้เป็นผู้รับจ้าง และได้ตกลงจ้าง ตามการ ประกวดราคาอิเล็กทรอนิกส์แล้ว ถ้าผู้รับจ้างจะต้องส่งหรือนำสิ่งของมาเพื่องานจ้างดังกล่าวเข้ามาจากต่างประเทศ และของนั้นต้องนำเข้าโดยทางเรือในเส้นทางที่มีเรือไทยเดินอยู่ และสามารถให้บริการรับขนได้ตามที่ รัฐมนตรีว่าการกระทรวงคมนาคมประกาศกำหนด ผู้ยื่นข้อเสนอซึ่งเป็นผู้รับจ้างจะต้องปฏิบัติตามกฎหมายว่าด้วยการ ส่งเสริมการพาณิชย์นาวี ดังนี้

(๑) แจ้งการส่งหรือนำสิ่งของดังกล่าวเข้ามาจากต่างประเทศต่อกรมเจ้าท่า ภายใน ๗ วัน นับตั้งแต่วันที่ผู้รับจ้างส่งหรือซื้อของจากต่างประเทศ เว้นแต่เป็นของที่รัฐมนตรีว่าการกระทรวงคมนาคมประกาศ ยกเว้นให้บรรทุกโดยเรืออื่นได้

(๒) จัดการให้สิ่งของดังกล่าวบรรทุกโดยเรือไทย หรือเรือที่มีสิทธิเช่นเดียวกับเรือไทย จากต่างประเทศมายังประเทศไทย เว้นแต่จะได้รับอนุญาตจากกรมเจ้าท่า ให้บรรทุกสิ่งของนั้น โดยเรืออื่น ที่มีธงเรือ ไทย ซึ่งจะต้องได้รับอนุญาตเช่นนั้นก่อนบรรทุกของลงเรืออื่น หรือเป็นของที่รัฐมนตรีว่าการกระทรวงคมนาคม ประกาศยกเว้นให้บรรทุกโดยเรืออื่น

(๓) ในกรณีที่มิปฏิบัติตาม (๑) หรือ (๒) ผู้รับจ้างจะต้องรับผิดชอบตามกฎหมายว่าด้วย การส่งเสริมการพาณิชย์นาวี

๑๐.๓ ผู้ยื่นข้อเสนอซึ่งกรมได้คัดเลือกแล้ว ไม่ไปทำสัญญาหรือข้อตกลงจ้างเป็นหนังสือภายใน เวลาที่กำหนดดังระบุไว้ในข้อ ๗ กรมจะริบหลักประกันการยื่นข้อเสนอ หรือเรียกธำนาจจากผู้ออกหนังสือค้ำประกัน การ ยื่นข้อเสนอทันที และอาจพิจารณาเรียกธำนาจให้ชดเชยความเสียหายอื่น (ถ้ามี) รวมทั้งจะพิจารณาให้เป็นผู้ทำงาน ตาม ระเบียบกระทรวงการคลังว่าด้วยการจัดซื้อจัดจ้างและการบริหารพัสดุภาครัฐ

๑๐.๔ กรมสงวนสิทธิที่จะแก้ไขเพิ่มเติมเงื่อนไข หรือข้อกำหนดในแบบสัญญาหรือข้อตกลงจ้าง เป็นหนังสือให้เป็นไปตามความเห็นของสำนักงานอัยการสูงสุด (ถ้ามี)

๑๐.๕ ในกรณีที่เอกสารแนบท้ายเอกสารประกวดราคาอิเล็กทรอนิกส์ มีความขัดหรือแย้งกัน ผู้ยื่นข้อเสนอจะต้องปฏิบัติตามคำวินิจฉัยของกรม คำวินิจฉัยดังกล่าวให้ถือเป็นที่สุด และ ผู้ยื่นข้อเสนอไม่มีสิทธิ เรียกธำนาจค่าใช้จ่ายใดๆ เพิ่มเติม

๑๐.๖ กรม อาจประกาศยกเลิกการจัดจ้างในกรณีต่อไปนี้ได้ โดยที่ผู้ยื่นข้อเสนอจะเรียกธำนาจ ค่าเสียหายใดๆ จากกรมไม่ได้

(๑) กรมไม่ได้รับการจัดสรรเงินที่จะใช้ในการจัดจ้างหรือได้รับจัดสรรแต่ไม่เพียงพอที่ จะทำการจัดจ้างครั้งนี้ต่อไป

(๒) มีการกระทำที่เข้าลักษณะผู้ยื่นข้อเสนอที่ชนะการจัดจ้างหรือที่ได้รับการคัดเลือกมีผลประโยชน์ร่วมกัน หรือมีส่วนได้เสียกับผู้ยื่นข้อเสนอรายอื่น หรือขัดขวางการแข่งขันอย่างเป็นธรรมหรือสมยอมกันกับผู้ยื่นข้อเสนอรายอื่น หรือเจ้าหน้าที่ในการเสนอราคา หรือส่อว่ากระทำการทุจริตอื่นใดในการเสนอราคา

(๓) การทำการจัดจ้างครั้งนี้ต่อไปอาจก่อให้เกิดความเสียหายแก่กรม หรือกระทบต่อประโยชน์สาธารณะ

(๔) กรณีอื่นในทำนองเดียวกับ (๑) (๒) หรือ (๓) ตามที่กำหนดในกฎกระทรวงซึ่งออกตามความในกฎหมายว่าด้วยการจัดซื้อจัดจ้างและการบริหารพัสดุภาครัฐ

๑๑. การปรับราคาค่างานก่อสร้าง

การปรับราคาค่างานก่อสร้างตามสูตรการปรับราคาดังระบุในข้อ ๑.๕ จะนำมาใช้ในกรณีที่ ค่างานก่อสร้างลดลงหรือเพิ่มขึ้น โดยวิธีการต่อไปนี้

ตามเงื่อนไข หลักเกณฑ์ สูตรและวิธีคำนวณที่ใช้กับสัญญาแบบปรับราคาได้ตามมติคณะรัฐมนตรี เมื่อวันที่ ๒๒ สิงหาคม ๒๕๓๒ เรื่อง การพิจารณาช่วยเหลือผู้ประกอบการอาชีพงานก่อสร้าง ตามหนังสือสำนักเลขาธิการคณะรัฐมนตรี ที่ นร ๐๒๐๓/ว ๑๐๙ ลงวันที่ ๒๔ สิงหาคม ๒๕๓๒

สูตรการปรับราคา (สูตรค่า K) จะต้องคงที่ที่ระดับที่กำหนดไว้ในวันแล้วเสร็จตามที่กำหนดไว้ในสัญญา หรือภายในระยะเวลาที่กรมได้ขยายออกไป โดยจะใช้สูตรของทางราชการที่ได้ระบุในข้อ ๑.๕

๑๒. มาตรฐานฝีมือช่าง

เมื่อกรมได้คัดเลือกผู้ยื่นข้อเสนอรายใดให้เป็นผู้รับจ้างและได้ตกลงจ้างก่อสร้าง ตามประกาศนี้ แล้วผู้ยื่นข้อเสนอจะต้องตกลงว่าในการปฏิบัติงานก่อสร้างดังกล่าว ผู้ยื่นเสนอจะต้องมีและ ใช้ผู้ผ่านการทดสอบมาตรฐานฝีมือช่างหรือผู้ผ่านการทดสอบมาตรฐานฝีมือช่างจาก กรมพัฒนาฝีมือแรงงาน หรือผู้มีวุฒิบัตรระดับ ปวช. ปวส. และ ปวท.หรือเทียบเท่าจากสถาบันการศึกษาที่ ก.พ. รับรองให้เข้ารับราชการได้ ในอัตราไม่ต่ำกว่าร้อยละ ๑๐ ของแต่ละสาขาช่างแต่ละต้องมีจำนวนช่างอย่างน้อย ๑ คน ในแต่ละสาขาช่าง ดังต่อไปนี้

๑๒.๑ ช่างก่อสร้างหรือช่างโยธา

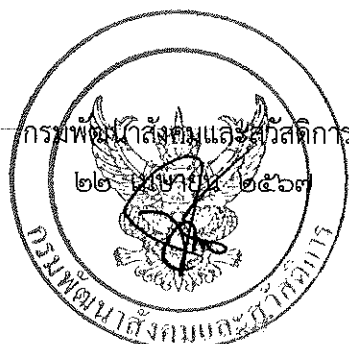
๑๓. การปฏิบัติตามกฎหมายและระเบียบ

ในระหว่างระยะเวลาการก่อสร้าง ผู้ยื่นข้อเสนอที่ได้รับการคัดเลือกให้เป็นผู้รับจ้างต้องปฏิบัติตามหลักเกณฑ์ที่กฎหมายและระเบียบได้กำหนดไว้โดยเคร่งครัด

๑๔. การประเมินผลการปฏิบัติงานของผู้ประกอบการ

กรม สามารถนำผลการปฏิบัติงานแล้วเสร็จตามสัญญาของผู้ยื่นข้อเสนอที่ได้รับการคัดเลือกให้เป็นผู้รับจ้างเพื่อนำมาประเมินผลการปฏิบัติงานของผู้ประกอบการ

ทั้งนี้ หากผู้ยื่นข้อเสนอที่ได้รับการคัดเลือกไม่ผ่านเกณฑ์ที่กำหนดจะถูกระงับการยื่นข้อเสนอหรือทำสัญญากับกรม ไว้ชั่วคราว



ร่างรายละเอียดขอบเขตของงานทั้งโครงการ (Terms of Reference : TOR)

๑. ข้อมูลเกี่ยวกับโครงการ

๑.๑ ชื่อโครงการ ประกวตราค่าจ้างก่อสร้างห้องน้ำสำหรับผู้มาติดต่อราชการ ด้วยวิธีประกวดราคาอิเล็กทรอนิกส์ (e-bidding)

๑.๒ ความเป็นมา ตามหนังสือ กองพัฒนาสังคมกลุ่มเป้าหมายพิเศษ กลุ่มนโยบายและแผนงาน ที่ พม ๐๖๐๓/ว๑๘๐๗ ลงวันที่ ๑๖ กุมภาพันธ์ ๒๕๖๗ ขอให้เตรียมการจัดซื้อจัดจ้างงบประมาณรายจ่ายประจำปีงบประมาณ พ.ศ. ๒๕๖๗ งบลงทุน เพื่อเป็นการเตรียมความพร้อมก่อนงบประมาณรายจ่ายประจำปีงบประมาณ พ.ศ.๒๕๖๗ มีผลบังคับใช้ และนิคมสร้างตนเองปราสาท จังหวัดสุรินทร์ ได้รับจัดสรรงบประมาณรายจ่ายประจำปีงบประมาณ พ.ศ.๒๕๖๗ งบลงทุน (ค่าก่อสร้างอาคารที่ทำการและสิ่งก่อสร้างประกอบ)จำนวน ๑ หลัง ดังนี้ ก่อสร้างห้องน้ำสำหรับผู้มาติดต่อราชการ จำนวน ๑ หลัง จำนวนเงิน ๙๙๘,๐๐๐ บาท(เก้าแสนเก้าหมื่นแปดพันบาทถ้วน)

๑.๓ วัตถุประสงค์ เพื่อบริการสมาชิกนิคมและผู้มาติดต่อราชการและเครือข่ายในจังหวัดสุรินทร์ และผู้ที่สัญจรผ่านมาใช้บริการที่นิคมฯ ได้รับประโยชน์ ห้องน้ำจะต้องได้รับการดำเนินการให้ถูกหลักสุขาภิบาล เช่นห้องน้ำและสุขภัณฑ์ทั้งหมดจะต้องสะอาด ไม่มีกลิ่นเหม็น มีวัสดุอุปกรณ์สิ่งอำนวยความสะดวกไว้บริการ เช่น น้ำสะอาด สบู่ล้างมือ กระดาษชำระเพียงพอ การเก็บกักหรือบำบัดสิ่งปฏิกูล และมีสภาพแวดล้อมสวยงาม ซึ่งจะส่งผลดีทั้งทางร่างกายและจิตใจของผู้ให้บริการ

๑.๔ วงเงินงบประมาณ/วงเงินที่ได้รับจัดสรร ๙๙๘,๐๐๐.๐๐ บาท (เก้าแสนเก้าหมื่นแปดพันบาทถ้วน)

๒. คุณสมบัติของผู้ยื่นข้อเสนอ

๒.๑ มีความสามารถตามกฎหมาย

๒.๒ ไม่เป็นบุคคลล้มละลาย

๒.๓ ไม่อยู่ระหว่างเลิกกิจการ

๒.๔ ไม่เป็นบุคคลซึ่งอยู่ระหว่างถูกระงับการยื่นข้อเสนอหรือทำสัญญากับหน่วยงานของรัฐไว้ชั่วคราวตามที่ประกาศเผยแพร่ในระบบเครือข่ายสารสนเทศของกรมบัญชีกลาง

๒.๕ ไม่เป็นบุคคลซึ่งถูกระงับชื่อไว้ในบัญชีรายชื่อผู้ทำงานและได้แจ้งเวียนชื่อให้เป็นผู้ทำงานของหน่วยงานของรัฐในระบบเครือข่ายสารสนเทศของกรมบัญชีกลาง ซึ่งรวมถึงนิติบุคคลที่ผู้ทำงานเป็นหุ้นส่วนผู้จัดการ กรรมการผู้จัดการ ผู้บริหาร ผู้มีอำนาจในการดำเนินงานในกิจการของนิติบุคคลนั้นด้วย

๒.๖ มีคุณสมบัติและไม่มีลักษณะต้องห้ามตามที่คณะกรรมการนโยบายการจัดซื้อจัดจ้างและการบริหารพัสดุภาครัฐกำหนดในราชกิจจานุเบกษา

๒.๗ เป็นบุคคลธรรมดาหรือนิติบุคคล ผู้มีอาชีพรับจ้างงานที่ประกวดราคาอิเล็กทรอนิกส์ดังกล่าว

๒.๘ ไม่เป็นผู้มีผลประโยชน์ร่วมกันกับผู้ยื่นข้อเสนอรายอื่นที่เข้ายื่นข้อเสนอให้แก่ นิคมสร้างตนเองปราสาท จังหวัดสุรินทร์ กรมพัฒนาสังคมและสวัสดิการ ณ วันประกาศประกวดราคาอิเล็กทรอนิกส์หรือไม่เป็นผู้กระทำการอันเป็นการขัดขวางการแข่งขันราคาอย่างเป็นธรรม ในการเสนอราคาครั้งนี้

๒.๙ ไม่เป็นผู้ได้รับเอกสิทธิ์หรือความคุ้มกัน ซึ่งอาจปฏิเสธไม่ยอมขึ้นศาลไทย เว้นแต่รัฐบาลของผู้ยื่นข้อเสนอได้มีคำสั่งสละเอกสิทธิ์และความคุ้มกันเช่นนั้น

๒.๑๐ ผู้ยื่นข้อเสนอต้องมีผลงานก่อสร้างประเภทเดียวกันกับผลงานที่ประกวดราคาจ้างก่อสร้างในวงเงินไม่น้อยกว่า ๔๕๐,๐๐๐.๐๐ บาท (สี่แสนห้าหมื่นบาทถ้วน) และเป็นผลงานที่เป็นคู่สัญญาโดยตรงกับหน่วยงานของรัฐ หรือหน่วยงานเอกชนที่ นิคมสร้างตนเองปราสาท จังหวัดสุรินทร์ กรมพัฒนาสังคมและสวัสดิการ เชื้อถือ

๒.๑๑ กิจการร่วมค้าที่ยื่นข้อเสนอในรูปแบบของ "กิจการร่วมค้า" ต้องมีคุณสมบัติดังนี้

กิจการร่วมค้าที่ยื่นข้อเสนอ ผู้เข้าร่วมค้าทุกรายจะต้องมีคุณสมบัติครบถ้วนตามเงื่อนไขที่กำหนดไว้ในเอกสารเชิญชวน เว้นแต่ในกรณีกิจการร่วมค้าที่มีข้อตกลงระหว่างผู้เข้าร่วมค้ากำหนดให้ผู้เข้าร่วมค้ารายใดรายหนึ่งเป็นผู้เข้าร่วมค้าหลัก กิจการร่วมค่านั้นสามารถใช้ผลงานก่อสร้างของผู้เข้าร่วมค้าหลักรายเดียวเป็นผลงานก่อสร้างของกิจการร่วมค้าที่ยื่นข้อเสนอ

กรณีมีข้อตกลงระหว่างผู้เข้าร่วมคำกำหนดให้ผู้เข้าร่วมคำรายใดรายหนึ่งเป็นผู้เข้าร่วมคำหลัก ข้อตกลงดังกล่าวจะต้องมีการกำหนดสัดส่วนหน้าที่ และความรับผิดชอบในปริมาณงาน สิ่งของ หรือมูลค่าตามสัญญา มากกว่าผู้เข้าร่วมคำรายอื่นทุกราย

กิจกรรมร่วมค้าที่ยื่นข้อเสนอ ผู้เข้าร่วมคำหลักจะต้องเป็นผู้ประกอบการงานก่อสร้างในสาขาที่ได้ขึ้นทะเบียนไว้กับกรมบัญชีกลาง

๒.๑๒ ผู้ยื่นข้อเสนอต้องลงทะเบียนที่มีข้อมูลถูกต้องครบถ้วนในระบบจัดซื้อจัดจ้างภาครัฐด้วยอิเล็กทรอนิกส์ (Electronic Government Procurement : e-GP) ของกรมบัญชีกลาง

๓. แบบรูปรายการงานก่อสร้างที่จะดำเนินการจ้างก่อสร้าง และเอกสารแนบท้ายอื่น ๆ

เอกสารแนบ ๑ ประกาศ

เอกสารแนบ ๒ ประกาศ

เอกสารแนบ ๓ แบบห้องน้ำสำหรับผู้มาติดต่อราชการ

๔. กำหนดเวลาส่งมอบพัสดุ

ระยะเวลาส่งมอบ ๑๒๐ วัน นับถัดจากวันลงนามในสัญญา

๕. งานตรวจและการจ่ายเงิน

นิคมสร้างตนเองปราสาท จังหวัดสุรินทร์ กรมพัฒนาสังคมและสวัสดิการ จะจ่ายค่าจ้างซึ่งได้รวมภาษีมูลค่าเพิ่มตลอดจนภาษีอากรอื่น ๆ และค่าใช้จ่ายทั้งปวงด้วยแล้วโดยถือราคาเหมารวมเป็นเกณฑ์และกำหนดจ่ายเงินเป็นจำนวน ๓ งวด ดังนี้

งวดที่ ๑ เป็นจำนวนเงินในอัตราร้อยละ ๓๐ ของค่าจ้าง เมื่อผู้รับจ้างได้ปฏิบัติงานงานรื้อถอนห้องน้ำ(งานรื้อถอนพื้น ค.ส.ล.วางบนดินหนา ๐.๑๐ม.,งานรื้อถอนพื้นปูกระเบื้อง,งานรื้อถอนผนังปูกระเบื้อง,งานรื้อถอนผนังก่ออิฐฉาบปูนครึ่งแผ่น,งานรื้อถอนโครงสร้างหลังคา,งานรื้อถอนวัสดุผนังหลังคา,งานรื้อถอนพื้น ค.ส.ล.วางบนดินหนา ๐.๑๐ม.,งานรื้อถอนโครงสร้างหลังคา,งานรื้อถอนวัสดุผนังหลังคา งานโครงสร้าง(ดินชุด-ถมกลับ,ทรายหยาบ,คอนกรีตหยาบ,คอนกรีตกำลังอัด๒๔๐Ksc(ทรงลูกบาศก์),ไม้แบบ(คิดที่๘๐%),เหล็กตะแกรง ศก.๔ มม.ขนาด ๐.๒๐x๐.๒๐ ม.,RB ๖ SR๒๔,DB ๑๖ SD๔๐,เหล็กC-๗๕ x๔๕ x๒๐ x๓.๒ มม.,เหล็กC-๑๐๐ x๕๐ x๒๐ x๓.๒ มม.,ลวดผูกเหล็ก,สีกันสนิม,ไม้เนื้อแข็งขนาด ๒" x๔" ให้แล้วเสร็จภายใน ๓๐ วัน

งวดที่ ๒ เป็นจำนวนเงินในอัตราร้อยละ ๔๐ ของค่าจ้าง เมื่อผู้รับจ้างได้ปฏิบัติงานสถาปัตยกรรม งานหลังคา (กระเบื้องแผ่นเรียบ,ครอบสัน,,ครอบสันตะเม,ครอบปิดจั่ว,ครอบปิดปลายตะเม,เชิงชายไม้สังเคราะห์ ขนาด ๑" x ๘") งานฝ้าเพดาน(ฝ้ายิปซัมบอร์ด หนา ๙ มม. ชนิดกันชื้น โครงเคร่า T-Bar ขนาด ๐.๖๐ x๑.๒๐,ฝ้าไม้สังเคราะห์ ขนาด ๑" x๒" กรูตาข่ายกันแมลง),งานผนัง(ผนังก่ออิฐบล็อก,ผนังก่ออิฐฉาบครึ่งแผ่น,ผนังฉาบเรียบ,ผนังปูกระเบื้องเซรามิก ขนาด ๘" x๘",สีน้ำอะคริลิค,เสาเอ็น,คานทับหลัง (๕๐%ของงานก่อ),งานพื้น(พื้นปูกระเบื้องเซรามิก ขนาด ๑๒" x ๑๒",พื้นปูกระเบื้องเผา ขนาด ๖" x๖" สลับแนวกรวดล้าง),งานประตู-หน้าต่าง(ประตูบานเลื่อนอลูมิเนียมกระจกชนิด ฝ้า ขนาด ๑.๐๐ x๒.๐๐ ม.,หน้าต่างบานเกล็ดปรับมุมชนิดติดตาย ขนาด ๑.๐๐ x๑.๗๕ ม.,หน้าต่างบานเกล็ดปรับมุมชนิดติดตาย ขนาด ๐.๓๐ x๓.๗๐,หน้าต่างบานเกล็ดปรับมุมชนิดติดตาย ขนาด ๐.๓๐ x๑.๓๐ ม.,งานห้องน้ำ-สุขภัณฑ์(ชักโครกแบบนั่งราบ มีถังพักน้ำพร้อมอุปกรณ์ครบชุด,สายชำระ,ที่ปัสสาวะ,อ่างล้างหน้าชนิดฝังเค้เตอร์พร้อมอุปกรณ์ครบชุด,อ่างล้างหน้าชนิดแขวนผนังพร้อมอุปกรณ์ครบชุด,บอလာลว ขนาด ๑/๒", กระจกเงากรอบไม้ ขนาด ๐.๘ x๔.๒(บุเค้เตอร์),ผนังห้องน้ำสำเร็จรูป ชนิดครึ่งห้อง,ผนังห้องน้ำสำเร็จรูป ชนิดเต็ม,ราวทรงตัวสำหรับอ่างล้างหน้า สแตนเลส,ราวทรงตัวรูปตัวที สแตนเลส,ตะแกรงดักกลิ่น ขนาด ๒" ให้แล้วเสร็จภายใน ๖๐ วัน

งวดที่ ๓ เป็นจำนวนเงินในอัตราร้อยละ ๓๐ ของค่าจ้าง เมื่อผู้รับจ้างได้ปฏิบัติงานงานไฟฟ้า(แผงควบคุมไฟฟ้าสำเร็จรูปชนิด ๑๒ ช่อง, โคมไฟครอบพลาสติกพร้อมหลอดฟลูออเรสเซนต์ขนาด ๑ x ๒๐w, กล่องพักสายไฟแบบพร้อมฝาปิด ชนิด ๑ ช่อง, กล่องพักสายไฟฟ้าแบบพร้อมฝาปิด ชนิด ๔ ช่อง, สวิตช์ เปิด-ปิด ไฟฟ้า, สายไฟฟ้า VAF ๒ x ๒.๕ Sq.mm), งานสุขาภิบาล(ล้างบำบัดน้ำเสียสำเร็จรูป ขนาด ๑,๐๐๐ ลิตร, ท่อPVC ขนาด ๑/๒" ชั้น ๑๑๓.๕, ท่อ PVC ขนาด ๒" ชั้น ๘.๕, ท่อPVC ขนาด ๔" ชั้น ๘.๕, อุปกรณ์สำหรับเดินท่อ ให้แล้วเสร็จภายใน ๓๐ วัน

๖. หลักเกณฑ์ในการพิจารณาคัดเลือกข้อเสนอ

ในการพิจารณาคัดเลือกผู้ชนะการยื่นข้อเสนอ นิคมสร้างตนเองปราสาท จังหวัดสุรินทร์ กรมพัฒนาสังคมและสวัสดิการ จะพิจารณาคัดสินโดยใช้หลักเกณฑ์ราคา

๗. อัตราค่าปรับ

๗.๑ กรณีที่ผู้รับจ้างนำงานที่รับจ้างไปจ้างช่วงให้ผู้อื่นทำอีกทอดหนึ่งโดยไม่ได้รับอนุญาตจาก นิคมสร้างตนเองปราสาท จังหวัดสุรินทร์ กรมพัฒนาสังคมและสวัสดิการ จะกำหนดค่าปรับสำหรับการฝ่าฝืนดังกล่าวเป็นจำนวนร้อยละ ๑๐ ของวงเงินจ้างช่วงนั้น

๗.๒ กรณีที่ผู้รับจ้างปฏิบัติผิดสัญญาจ้าง นิคมสร้างตนเองปราสาท จังหวัดสุรินทร์ กรมพัฒนาสังคมและสวัสดิการ จะกำหนดค่าปรับเป็นรายวันในอัตราร้อยละ ๐.๑๐ ของราคางาน

๘. การกำหนดระยะเวลารับประกันความชำรุดบกพร่อง

ผู้ชนะการเสนอราคาจะต้องรับประกันความชำรุดบกพร่องของงานจ้างที่เกิดขึ้นภายในระยะเวลาไม่น้อยกว่า ๒ ปี นับถัดจากวันที่นิคมสร้างตนเองปราสาท จังหวัดสุรินทร์ กรมพัฒนาสังคมและสวัสดิการ ได้รับมอบงานโดยจะต้องจัดการซ่อมแซมแก้ไขให้ใช้การได้ดีดังเดิมภายใน ๑๕ วัน นับถัดจากวันที่ได้รับแจ้งความชำรุดบกพร่อง

๙. การปรับราคาก่อสร้าง

การปรับราคาก่อสร้างตามหลักสูตรการปรับราคาดังระบุในเอกสารแนบท้าย จะนำมาใช้ในกรณีที่ค่างานก่อสร้างลดลงหรือเพิ่มขึ้น โดยวิธีการต่อไปนี้

ตามเงื่อนไข หลักเกณฑ์ สูตรและวิธีคำนวณที่ใช้กับสัญญาแบบปรับราคาได้ตามมติคณะรัฐมนตรีเมื่อวันที่ ๒๒ สิงหาคม ๒๕๓๒ เรื่อง การพิจารณาช่วยเหลือผู้ประกอบการอาชีพงานก่อสร้าง ตามหนังสือสำนักเลขาธิการคณะรัฐมนตรีที่ นร ๐๒๐๓/ว ๑๐๙ ลงวันที่ ๒๔ สิงหาคม ๒๕๓๒

สูตรการปรับราคา (สูตรค่า K) จะต้องคงที่ที่ระดับที่กำหนดไว้ในสัญญา หรือภายในระยะเวลาที่ นิคมสร้างตนเองปราสาท กรมพัฒนาสังคมและสวัสดิการ สุรินทร์ ได้ขยายออกไป โดยจะใช้สูตรของทางราชการที่ได้รับไว้ในเอกสารแนบท้าย

๑๐. มาตรฐานฝีมือช่าง

เมื่อนิคมสร้างตนเองปราสาท จังหวัดสุรินทร์ กรมพัฒนาสังคมและสวัสดิการ ได้คัดเลือกผู้ยื่นข้อเสนอรายใดให้เป็นผู้รับจ้างและได้ตกลงจ้างก่อสร้าง ตามประกาศนี้แล้วผู้ยื่นข้อเสนอจะต้องตกลงว่าในการปฏิบัติงานก่อสร้างดังกล่าว ผู้ยื่นข้อเสนอจะต้องมีและ ใช้ผู้ผ่านการทดสอบมาตรฐานฝีมือช่างหรือผู้ผ่านการทดสอบมาตรฐานฝีมือช่างจาก กรมพัฒนาฝีมือแรงงาน หรือผู้มีวุฒิบัตรระดับ ปวช. ปวส. และ ปวท.หรือเทียบเท่าจากสถาบันการศึกษาที่ ก.พ.รับรองให้เข้ารับราชการได้ ในอัตราไม่ต่ำกว่าร้อยละ ๑๐ ของแต่ละสาขาช่างแต่จะต้องมีจำนวนช่างอย่างน้อย ๑ คน ในแต่ละสาขาช่าง ดังต่อไปนี้

๑๐.๑ ช่างก่อสร้างหรือช่างโยธา

๑. ชื่อโครงการ

ประกวดราคาจ้างก่อสร้างก่อสร้างห้องน้ำสำหรับผู้มาติดต่อราชการ ด้วยวิธีประกวดราคาอิเล็กทรอนิกส์ (e-bidding)

๒. หน่วยงานเจ้าของโครงการ

นิคมสร้างตนเองปราสาท จังหวัดสุรินทร์ กรมพัฒนาสังคมและสวัสดิการ

๓. วงเงินงบประมาณที่ได้รับจัดสรร

๙๙๘,๐๐๐.๐๐ บาท

๔. ลักษณะงาน (โดยสังเขป)

ก่อสร้างห้องน้ำสำหรับผู้มาติดต่อราชการ จำนวน ๑ หลัง

๕. ราคาากลางคำนวณ ณ วันที่ ๑๑ เมษายน ๒๕๖๗ เป็นเงิน ๑,๐๐๘,๐๐๐.๐๐ บาท

๖. บัญชีประมาณการราคาากลาง

๖.๑ แบบแสดงรายการปริมาณงานและราคา (ปร.๔)

๖.๒ แบบสรุปค่าก่อสร้าง (ปร.๕ก)

๖.๓ แบบก่อสร้างห้องน้ำสำหรับผู้มาติดต่อราชการ

๗. รายชื่อคณะกรรมการกำหนดราคาากลาง

๗.๑ นางสาวโสเมลี ยอดจันทร์

ประธานกรรมการฯ

๗.๒ นายเอกลักษณ์ พรหมบุตร

กรรมการ

๗.๓ นายสรายุทธ์ จั๊บใจเหมาะ

กรรมการ

- เจ้าพนักงานพัฒนาสังคม

สถานที่ก่อสร้าง
เป็นสถานที่ของปราสาท ถนน ๒๔ กิโลเมตรเศษ หมู่ที่ ๕ ตำบลปรีด อำเภอบางบาล จังหวัดลพบุรี

ប្រភេទ: ឯកសារផ្ទាល់ខ្លួន របស់ អង្គការសហប្រជាជាតិ

ประธานาธิบดี โดย คณะกรรมการกำหนดราคากลาง

ປະຊາທິປະໄຕ ສາທາລະນະ ສປປ ລາວ

ประธานกรรมการ (.....) กรรมการ (.....) กรรมการ (.....) กรรมการ (.....)

မေးခွန်း : ဝဇ္ဇာဗျူဟာ

ก่อสร้างห้องน้ำดื่มสร้างตนเองปราสาท

จะเห็นได้ว่างานเขียนของนักเขียนที่กล่าวถึงในบทสัมภาษณ์ข้างต้นนั้น ล้วนแต่มีลักษณะที่ใกล้เคียงกัน กล่าวคือ เป็นงานที่เขียนขึ้นเพื่อตอบสนองความต้องการของผู้อ่านเป็นหลัก และมักจะมีลักษณะที่คล้ายคลึงกันในเรื่องของเนื้อหา และรูปแบบการนำเสนอ

ប្រភេទ ផលិតផល ឬ សេវា

ประชุมทางวิชาการโดย คณะกรรมการสำนักงานคสช.

પ્ર. ૧૦૦. જો \vec{a} અને \vec{b} એકબીજાને લંબગુણિત હોય તો $\vec{a} \times \vec{b}$ નો દિશાકોણ શોધો.

ประธานกรรมการ (.....) กรรมการ (.....) กรรมการ (.....) กรรมการ (.....)

ឯកសារ : ៨២៥

ก่อสร้างห้องนำ^๒นิคมสร้างตนเองปราสาท

สำนักงานก่อสร้าง
มีผลงานของปราสาท ถนน ๒๔ โคกชัย-โคกอุดม หมู่ที่ ๕ ตำบลปรีอ อำเภอปราสาท จังหวัดสุรินทร์

ସମ୍ପର୍କିତ ଶ୍ରୀ ଶ୍ରୀ. ଶ୍ରୀ/ଶ୍ରୀମତୀ ଶ୍ରୀ ଶ୍ରୀମତୀ ଶ୍ରୀମତୀ

ປະຊາທິປະໄຕ ສາທາລະນະລາດ ສັງຄົມນິຍົມ

પરમાત્માના સુધી જાવું ૯ મેકાયબ ૨૬:૭

ประธานกรรมการ (.....) กรรมการ (.....) กรรมการ (.....) กรรมการ (.....) กรรมการ (.....)

ឈ្មោះ : ផល្ល័យ

[illegible]

สถานที่ก่อสร้าง
นิคมสร้างตนเองปราสาท ถนน ๒๔ กิโลเมตร-บะชอคม หมู่ที่ ๕ ตำบลปรีอ อำเภอปราสาท จังหวัดสุรินทร์

ប្រភេទ ១៤ ដោយ ១៤ ឆ្នាំ ១៩៩៩ ដល់ ២០១៣

ประมาณราคาโดย คณะกรรมการกำหนดราคากลาง

ປະສານສາດສາດ ໔ ເມສາ ໒໐໒໑

ประธานกรรมการ (.....) กรรมการ (.....) กรรมการ (.....) กรรมการ (.....) กรรมการ (.....)

NAME :

ก่อสร้างห้องนำ^๒นิคมสร้างตนเองปราสาท

สถานที่ก่อสร้าง นิคมสร้างตนเองปราสาท ถนน ๒๔ โคกชัย-โคกอุดม หมู่ที่ ๕ ตำบลบรีอ อำเภอปราสาท จังหวัดสุรินทร์

ආයුර්වේදයේ ප්‍රධාන අංගය වන්නේ ආයුර්වේදයේ ප්‍රධාන අංගය වන්නේ ආයුර්වේදයේ ප්‍රධාන අංගය වන්නේ

ประมาณราคาโดย คณะกรรมการกำหนดราคากลาง

ປະສານສາທິດ ໔ ເມສາ ໑໙໕໖

๒. ประสิทธิภาพการ (.....) การ (.....) การ (.....) การ (.....)

မူလ : ၁၃၁၄

ก่อสร้างห้องน้ำนิคมสร้างตนเองปราสาท

รายการประมาณราคาค่าก่อสร้าง โครงการก่อสร้างห้องน้ำสาธารณะ บิคมสร้างตนเองปราสาท

สถานที่ก่อสร้าง บิคมสร้างตนเองปราสาท ถนน ๒๔ โคกชัย-เดชอุดม หมู่ที่ ๕ ตำบลปรีอ อำเภอปราสาท จังหวัดสุรินทร์

แบบเลขที่ ยผจ.สร. ๑๙/๒๕๖๗ ลงวันที่ ๔ เมษายน ๒๕๖๗

ประมาณราคาโดย คณะกรรมการกำหนดราคากลาง

ประมาณราคาเมื่อ วันที่ ๔ เมษายน ๒๕๖๗

ประธานกรรมการ (.....) กรรมการ (.....) กรรมการ (.....) กรรมการ

หน่วย : บาท

ลำดับที่	รายการ	จำนวน	หน่วย	ราคาวัสดุ		ค่าแรงงาน		รวมค่าวัสดุและค่าแรงงาน	หมายเหตุ
				ราคาหน่วยละ	จำนวนเงิน	ราคาหน่วยละ	จำนวนเงิน		
3.2	งานฝ้าเพดาน								
	- ฝ้ายิปซัมบอร์ด ขนาด 9 มม. ชนิดกันชื้น โครงเคร่า T - Bar ขนาด 0.60x1.20	44.00	ตร.ม.	326.00	14,344.00	52.00	2,288.00	16,632.00	
	- ฝ้าไม้สังเคราะห์ ขนาด 1"x2" กรุตาข่ายกันแมลง	63.00	ตร.ม.	650.00	40,950.00	112.00	7,056.00	48,006.00	
	รวมงานฝ้าเพดาน							64,638.00	
3.3	งานผนัง								
	- ผนังก่ออิฐบล๊อก	127.24	ตร.ม.	132.00	16,795.68	84.00	10,688.16	27,483.84	
	- ผนังก่ออิฐฉาบฉวย	17.00	ตร.ม.	314.00	5,338.00	94.00	1,598.00	6,936.00	
	- ผนังฉาบเรียบ	108.98	ตร.ม.	75.00	8,173.50	87.00	9,481.26	17,654.76	
	- ผนังบุกระเบื้องกระเบื้องเซรามิก ขนาด 8"x8"	95.61	ตร.ม.	333.00	31,838.13	181.00	17,305.41	49,143.54	
	- สีน้ำอะคริลิก	140.40	ตร.ม.	47.00	6,598.80	30.00	4,212.00	10,810.80	
	- เสาเอ็น, คานทับหลัง (50%ของงานก่อ)	63.62	ม.	90.90	5,783.06	44.00	2,799.28	8,582.34	
	รวมงานผนัง							120,611.28	

รายการประมาณราคาค่าก่อสร้าง โครงการก่อสร้างห้องน้ำสาธารณะ นิคมสร้างตนเองปราสาท
สถานที่ก่อสร้าง นิคมสร้างตนเองปราสาท ถนน ๒๔ โขกชัย-คชอุดม หมู่ที่ ๔ ตำบลปรีอ อำเภอปราสาท จังหวัดสุรินทร์
ประมาณราคาโดย คณะกรรมการกำหนดราคากลาง

แบบเลขที่ ผผจ.สร. ๑๙/๒๕๖๗ ลงวันที่ ๔ เมษายน ๒๕๖๗
ประมาณราคาเมื่อ วันที่ ๔ เมษายน ๒๕๖๗

ประธานกรรมการ (.....) กรรมการ (.....) กรรมการ (.....) กรรมการ

หน่วย : บาท

ลำดับที่	รายการ	จำนวน	หน่วย	ราคาวัสดุ		ค่าแรงงาน		รวมค่าวัสดุและค่าแรงงาน	หมายเหตุ
				ราคาหน่วยละ	จำนวนเงิน	ราคาหน่วยละ	จำนวนเงิน		
3.4	งานพื้น								
	- พื้นปูกระเบื้องเซรามิค ขนาด 12"x12"	44.00	ตร.ม.	320.00	14,080.00	158.00	6,952.00	21,032.00	
	- พื้นปูกระเบื้องดินเผา ขนาด 6"x6" สลับแนวกรวดล้าง	21.55	ตร.ม.	500.00	10,775.00	201.00	4,331.55	15,106.55	
	รวมงานพื้น							36,138.55	
3.5	งานประตู - หน้าต่าง								
D1	- ประตูบานเลื่อนอลูมิเนียมกระจกชนิดฝ้า ขนาด 1.00x2.00 ม.	2.00	ชุด	7,000.00	14,000.00	-	-	14,000.00	
W1	- หน้าต่างบานเกล็ดปรับมุมชนิดติดตาย ขนาด 1.00x1.75 ม.	2.00	ชุด	2,400.00	4,800.00	-	-	4,800.00	
W2	- หน้าต่างบานเกล็ดปรับมุมชนิดติดตาย ขนาด 0.30x3.70 ม.	2.00	ชุด	2,400.00	4,800.00	-	-	4,800.00	
W3	- หน้าต่างบานเกล็ดปรับมุมชนิดติดตาย ขนาด 0.30x1.30 ม.	2.00	ชุด	700.00	1,400.00	-	-	1,400.00	
	รวมงานประตู - หน้าต่าง							25,000.00	

รายการประมาณราคาค่าก่อสร้าง โครงการก่อสร้างห้องน้สาธารณะ นิคมสร้างตนเองปราสาท
สถานที่ก่อสร้าง นิคมสร้างตนเองปราสาท ถนน ๒๔ โคกชัย-เคชอุดม หมู่ที่ ๕ ตำบลปรีอ อำเภอปราสาท จังหวัดสุรินทร์
ประมาณราคาโดย คณะกรรมการกำหนดราคากลาง

ประธานกรรมการ (.....) กรรมการ (.....) กรรมการ (.....) กรรมการ (.....) หน่วย : บาท

ลำดับที่	รายการ	จำนวน	หน่วย	ราคาวัสดุ		ค่าแรงงาน		รวมค่าวัสดุ และค่าแรงงาน	หมายเหตุ
				ราคาหน่วยละ	จำนวนเงิน	ราคาหน่วยละ	จำนวนเงิน		
3.6	งานห้องน้ำ - สุขภัณฑ์								
	- ซักโครกแบบนั่งราบ มีถังพักน้ำพร้อมอุปกรณ์ครบชุด	8.00	ชุด	3,500.00	28,000.00	450.00	3,600.00	31,600.00	
	- สายชำระ	8.00	ชุด	300.00	2,400.00	70.00	560.00	2,960.00	
	- ที่ปัสสาวะ	3.00	ชุด	2,100.00	6,300.00	450.00	1,350.00	7,650.00	
	- อ่างล้างหน้าชนิดฝังเค้านเตอร์พร้อมอุปกรณ์ครบชุด	8.00	ชุด	3,000.00	24,000.00	450.00	3,600.00	27,600.00	
	- อ่างล้างหน้าชนิดแขวนพร้อมอุปกรณ์ครบชุด	2.00	ชุด	2,300.00	4,600.00	450.00	900.00	5,500.00	
	- บอลวาล์ว ขนาด 1/2"	18.00	ชุด	75.00	1,350.00	35.00	630.00	1,980.00	
	- กระเบื้องการอบไม้ ขนาด 0.80x4.2 ม.	2.00	ชุด	750.00	1,500.00	70.00	140.00	1,640.00	
	- เค้านเตอร์ คสล.	8.40	ม.	713.00	5,989.20	306.00	2,570.40	8,559.60	
	- กระเบื้องเซรามิก ขนาด 12"x12" (ปูเค้านเตอร์)	5.04	ตร.ม.	262.00	1,320.48	158.00	796.32	2,116.80	
	- ผนังห้องน้ำสำหรับรูป ชนิดครึ่งห้อง	1.00	ชุด	11,000.00	11,000.00	-	-	11,000.00	
	- ผนังห้องน้ำสำหรับรูป ชนิดเต็ม	5.00	ชุด	12,900.00	64,500.00	-	-	64,500.00	
	- ราวทรงตัวสำหรับอ่างล้างหน้า สแตนเลส	4.00	ชุด	2,300.00	9,200.00	105.00	420.00	9,620.00	
	- ราวทรงตัวรูปตัวที สแตนเลส	2.00	ชุด	1,100.00	2,200.00	105.00	210.00	2,410.00	
	- ตะแกรงดักกลิ่น ขนาด 12"	4.00	ชุด	300.00	1,200.00	75.00	300.00	1,500.00	
	รวมงานห้องน้ำ - สุขภัณฑ์							178,636.40	

สถานที่ก่อสร้าง
นิคมสร้างตนเองปราสาท ถนน ๒๔ กิโลเมตร หมู่ที่ ๕ ตำบลปรีธ อำเภอบางเสาธง จังหวัดสมุทรปราการ

ସମ୍ପାଦକ ଶ୍ରୀ ପ୍ରଫୁଲ୍ଲ କୁମାର ମହାନ୍ତି

ປະຊາທິປະໄຕ ສາທາລະນະລາດ ສັງຄົມນິຍົມ

[illegible]

ประธานกรรมการ (.....) กรรมการ (.....) กรรมการ (.....) กรรมการ (.....)

ឈ្មោះ : ហង់

ก่อสร้างห้องน้ำนิคมสร้างตนเองปราสาท

สถานที่ก่อสร้าง นิคมสร้างตนเองปราสาท ถนน ๒๔ โคกชัย-โคกอุดม หมู่ที่ ๕ ตำบลปรีอ อำเภอปราสาท จังหวัดสุรินทร์

ប្រភេទ ១៤៧/២៤៦៧ កងរ៉ាង ៤ ដេក្រាម ២៤៦៧

ประมาณราคาโดย คณะกรรมการกำหนดราคากลาง

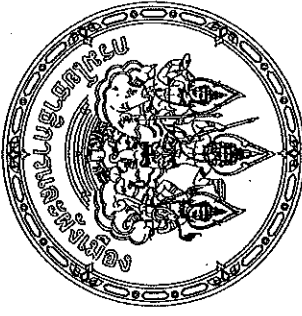
ປະຊາທິປະໄຕ ສັງຄົມນິຍົມ ສາທາລະນະລາດ ສັງຄົມນິຍົມ

ประธานกรรมการ (.....) กรรมการ (.....) กรรมการ (.....) กรรมการ (.....)

អង្គបោះឆ្នោត :

ก่อสร้างห้องน้ำนิคมสร้างตนเองปราชสวาท

អ.រ.ក. ១/១២១៣



ក្រសួងការបោះឆ្នោត
និងសហការក្នុងសង្គម
ជាតិ

របាយការណ៍

ស្តីពីការងារប្រតិបត្តិការបោះឆ្នោត
ក្នុងស្រុក

สำเนาแบบ

สัญลักษณ์ประกอบแบบ

แบบสถาปัตยกรรม	
A 01	สถาปัตยกรรม ขอบเขตงานก่อสร้าง
A 02	แปลนพื้นที่ ขอบเขตที่ดิน
A 03	รูปถ่าย 1, 2, 3, 4 หรือ 5
A 04	รูปตัดหรือหน้า
A 05	แบบขยายประตู หน้าต่างหรือผนัง
A 06	แปลนโครงสร้าง เสา คาน หรือบันได
A 07	แปลนโครงสร้างหลังคา
A 08	แบบระบบไฟฟ้าและระบบสุขาภิบาลหรือประปา
A 09	แบบฐานรากหรือเสา
A 10	
A 11	
A 12	
A 13	
A 14	
A 15	
A 16	
A 17	
A 18	
A 19	
A 20	
A 21	
A 22	

<p>สัญลักษณ์แสดงสิ่งก่อสร้างในแบบ</p> <p>1. แสดงสิ่งก่อสร้าง</p> <p>2. แสดงรั้วหรือรั้ว</p> <p>3. แสดงรั้วหรือรั้ว</p> <p>4. แสดงรั้วหรือรั้ว</p> <p>รูปตัด A-A</p> <p>1. แสดง</p> <p>2. แสดง</p> <p>3. แสดง</p> <p>4. แสดง</p>	<p>สัญลักษณ์แสดงสิ่งก่อสร้างในแบบ</p> <p>1. แสดง</p> <p>2. แสดง</p> <p>3. แสดง</p> <p>4. แสดง</p> <p>รูปตัด A-A</p> <p>1. แสดง</p> <p>2. แสดง</p> <p>3. แสดง</p> <p>4. แสดง</p>
---	---

รายการวัสดุ

<p>หมายเหตุ ให้ใช้ระดับ ± 0.00 เป็นระดับอ้างอิง ส่วนระดับอื่นๆ ให้ระบุไปตามแบบสถาปัตยกรรม</p>	
---	--



สำนักงานโยธาธิการและผังเมืองจังหวัดสุรินทร์
กรมโยธาธิการและผังเมือง กระทรวงมหาดไทย

โครงการ : ก่อสร้างถนนสายรอง

ภายในปีงบประมาณ ๒๕๖๓

จังหวัดสุรินทร์

พื้นที่ : ...

(นายอานันท์ เกษตรสิงห์)

โยธาธิการและผังเมืองจังหวัดสุรินทร์

ตรวจ

นายอานันท์ เกษตรสิงห์

นายอานันท์ เกษตรสิงห์

หัวหน้าฝ่ายโยธาธิการ

โยธาธิการ

โยธาธิการ

โยธาธิการ

โยธาธิการ

โยธาธิการ

โยธาธิการ

โยธาธิการ

โยธาธิการ

โยธาธิการ

โยธาธิการ

โยธาธิการ

โยธาธิการ

โยธาธิการ

โยธาธิการ

โยธาธิการ

โยธาธิการ

โยธาธิการ

โยธาธิการ

โยธาธิการ

โยธาธิการ

โยธาธิการ

โยธาธิการ

โยธาธิการ

โยธาธิการ

โยธาธิการ

โยธาธิการ

โยธาธิการ

โยธาธิการ



สำนักงานคณะกรรมการการอุดมศึกษา
กรมโยธาธิการและผังเมือง กระทรวงมหาดไทย

โครงการ : ก่อสร้างห้องนั่งเล่น

ภายในนิคมสร้างตนเองปราสาท

จังหวัดสุรินทร์

พื้นที่มอบ : ๒๕ ๒๕

(นายธนโชติ เกษตรสิงห์)

โยธาธิการและผังเมืองจังหวัดสุรินทร์

ตรวจ

นายสุทิน เวศกานา

นายช่างโยธาอาวุโส

หัวหน้าฝ่ายปฏิบัติการ

วิศวกรโยธา

นายเสด็จสิทธิ์ นาสลัม

วิศวกรโยธานิติการ

สถาปนิก

นางสาวอารีรัตน์ อินตา

พนักงานสถาปนิก

สำรวจ / เขียนแบบ

นายเอกสิทธิ์ พจนบุรุษ

นายช่างโยธานานาชาติ

แบบ

นางสาวอารีรัตน์ อินตา

พนักงานสถาปนิก

แสดงแบบ

วันที่ ๔-๔-๒๕๖๗

แผ่นที่ ๑

จำนวนรวม ๑

ภาคใต้

เลขที่แบบ

๒๕๖๗. ๑๐/๒๕๖๗ ร.๐. ๔. ๑๒๕๖๗ ๒๕๖๗

นายธนโชติ เกษตรสิงห์

นายช่างโยธาอาวุโส

หัวหน้าฝ่ายปฏิบัติการ

วิศวกรโยธา

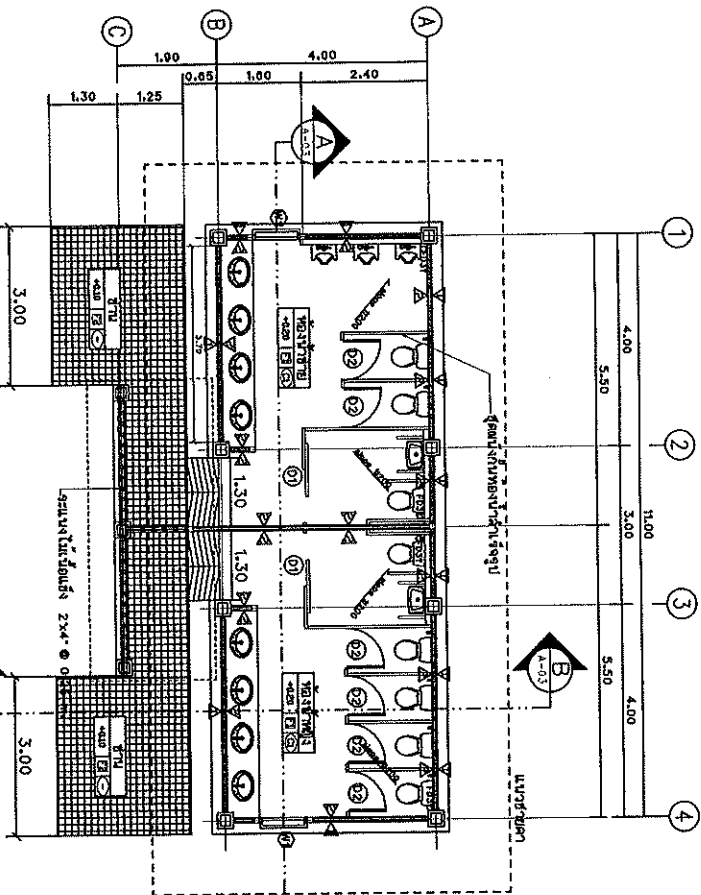
นายเสด็จสิทธิ์ นาสลัม

วิศวกรโยธานิติการ

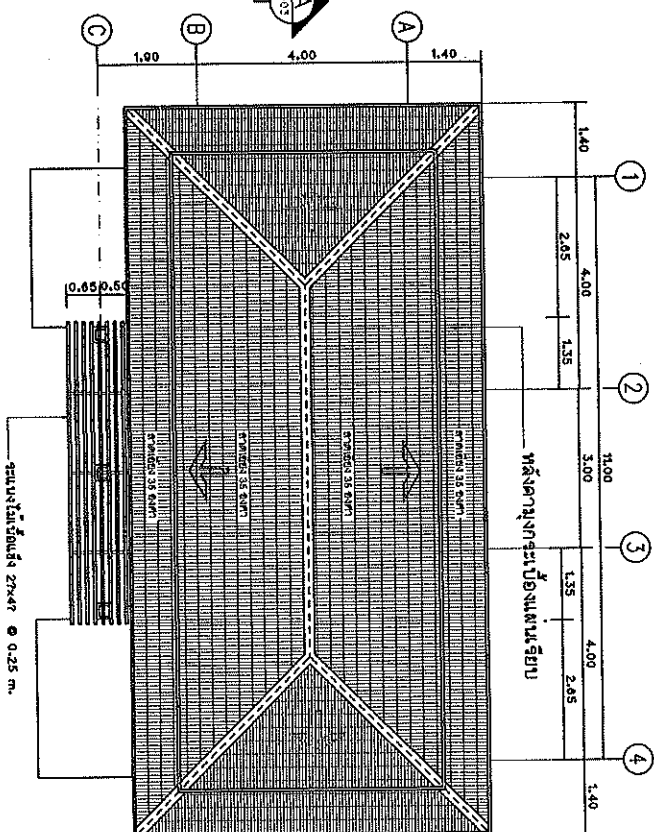
สถาปนิก

นางสาวอารีรัตน์ อินตา

พนักงานสถาปนิก



แปลนพื้นที่ 1:100
SCALE 1:100

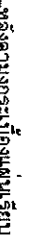


แปลนหลังคา 1:100
SCALE 1:100

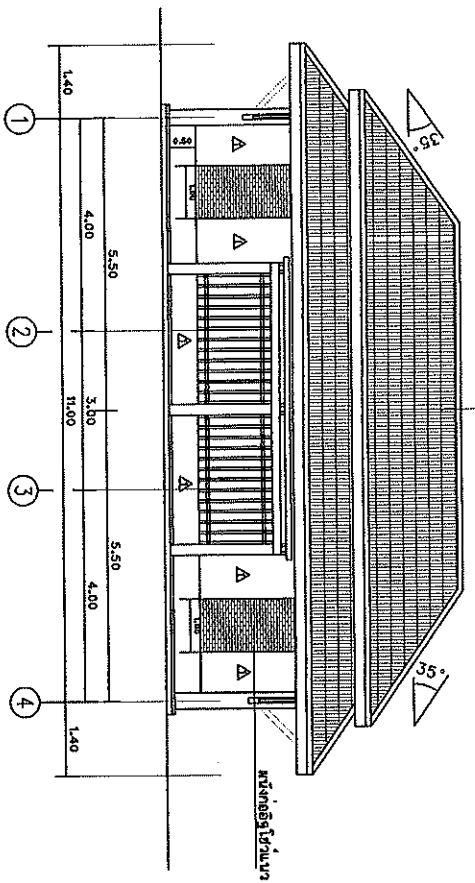
หมายเหตุ : ผู้รับจ้างต้องดำเนินการตรวจสอบสภาพพื้นที่ก่อสร้างก่อนดำเนินการก่อสร้าง หากพบว่ามีสิ่งกีดขวางที่ไม่ได้ระบุไว้ในแบบก่อสร้าง ผู้รับจ้างต้องดำเนินการแก้ไขก่อนดำเนินการก่อสร้าง โดยไม่ถือว่าผู้รับจ้างได้ตรวจสอบสภาพพื้นที่ก่อสร้างแล้ว

- ระบุตำแหน่งที่ตั้งของอาคาร จำนวนพื้นที่ก่อสร้าง และพื้นที่ว่างภายในอาคาร

รายการ	รายละเอียด	รายการ	รายละเอียด
๑	พื้นที่ก่อสร้าง ๒๕ ๒๕	๑	พื้นที่ก่อสร้าง ๒๕ ๒๕
๒	พื้นที่ว่างภายใน ๑๕ ๑๕	๒	พื้นที่ว่างภายใน ๑๕ ๑๕

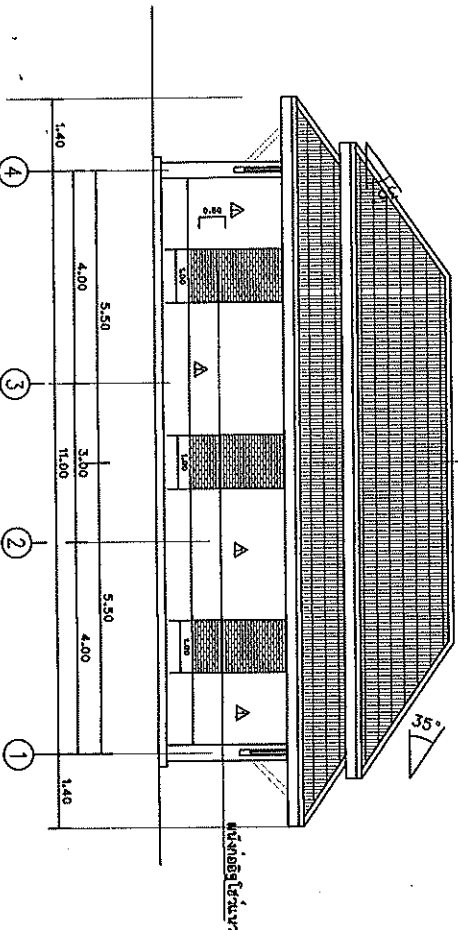


អង្គជំនាញក្នុងការស្រាវជ្រាវ



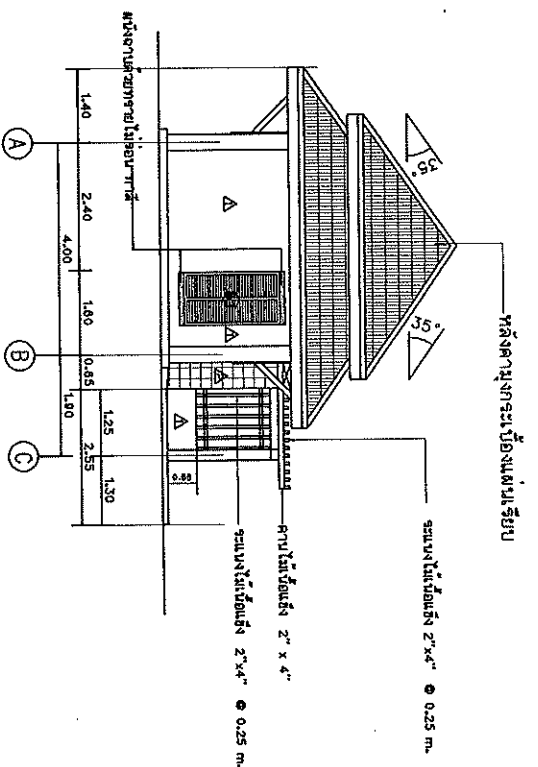
SCALE 1 : 100

—หลักฐานจะกระเบื้องแผ่นเรียบ



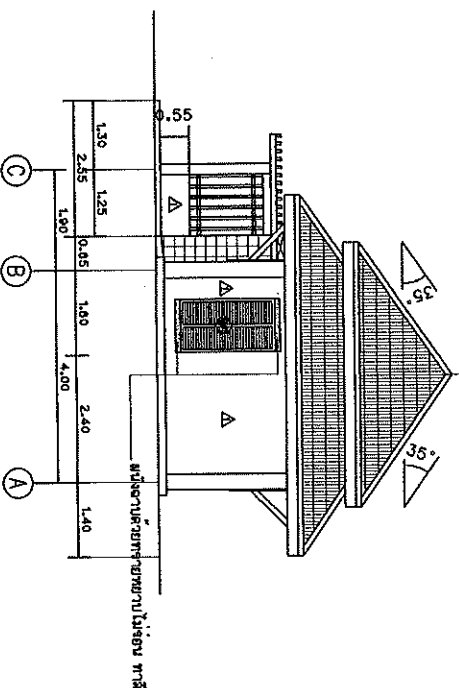
အုပ်စု ၁
SCALE 1 : 100

SCALE 1 : 100



2
596772
SCALE 1 : 100

—หลักสำคัญที่จะต้องดำเนินการคือ



SCALE 1 : 100

SCALE 1 : 100

พจนานุกรมศัพท์

- [illegible]

[illegible]

ส่วนงานโยธาธิการและผังเมืองจังหวัดสุรินทร์ กรมโยธาธิการและผังเมือง กระทรวงมหาดไทย

โครงการ : การศึกษา

ရန်ကုန်မြို့နယ်

..... : เกษม :

โครงการพัฒนาระบบการดูแลสุขภาพและส่งเสริมสุขภาพในชุมชน

1999

အသံကွဲများ

พระบาทสมเด็จพระปกเกล้าเจ้าอยู่หัว

ស្ថាប័នទាំងនេះ

ນາຍເຕຢ໌ລາຍ : ນາຍສະໜາ
 ລັດວຽນເອກະຊົນ ຫຼັກຖານ

ឧទាហរណ៍

นางสาวอรุณรัตน์ หิวน

--	--

ផ្លូវទាត់ / ថ្លៃបណ្តាប

[illegible]

2014

កម្ពុជា

14712

A03

॥३॥

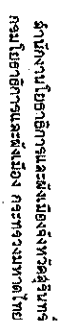
เลขที่แบบ

[illegible]

ของสำนักงานโยธาธิการ

04/07/2019 10:00:00

ပြည်သူ့အသံအသွယ်



การประเมินผลผลสัมฤทธิ์ทางการเรียน

พื้นที่รอบ :

โยธาธิการและผังเมืองจังหวัดสุรินทร์

6039

นายสง่างามโดยธรรมชาติ

มหาวิทยาลัยเทคโนโลยีราชมงคลธัญบุรี

วิศาลกรโณธำปฐวีนิติการ

ທຸກ

WILLIAM H. WILSON
JANUARY 1960

ת.ד.מ. / תשס"ז

ศาสตราจารย์ ดร. ศุภชัย พานิชภักดิ์

၇၆၇

၇၇၇၇၇၇

1. The first part of the document is a title page. It contains the title of the document, the author's name, and the date of the document. The title is "The first part of the document is a title page." The author's name is "The author's name is the author of the document." The date of the document is "The date of the document is the date of the document."

1950年	1951年	1952年	1953年	1954年	1955年	1956年	1957年	1958年	1959年	1960年	1961年	1962年	1963年	1964年	1965年	1966年	1967年	1968年	1969年	1970年	1971年	1972年	1973年	1974年	1975年	1976年	1977年	1978年	1979年	1980年	1981年	1982年	1983年	1984年	1985年	1986年	1987年	1988年	1989年	1990年	1991年	1992年	1993年	1994年	1995年	1996年	1997年	1998年	1999年	2000年	2001年	2002年	2003年	2004年	2005年	2006年	2007年	2008年	2009年	2010年	2011年	2012年	2013年	2014年	2015年	2016年	2017年	2018年	2019年	2020年	2021年	2022年	2023年	2024年	2025年	2026年	2027年	2028年	2029年	2030年	2031年	2032年	2033年	2034年	2035年	2036年	2037年	2038年	2039年	2040年	2041年	2042年	2043年	2044年	2045年	2046年	2047年	2048年	2049年	2050年	2051年	2052年	2053年	2054年	2055年	2056年	2057年	2058年	2059年	2060年	2061年	2062年	2063年	2064年	2065年	2066年	2067年	2068年	2069年	2070年	2071年	2072年	2073年	2074年	2075年	2076年	2077年	2078年	2079年	2080年	2081年	2082年	2083年	2084年	2085年	2086年	2087年	2088年	2089年	2090年	2091年	2092年	2093年	2094年	2095年	2096年	2097年	2098年	2099年	2100年	2101年	2102年	2103年	2104年	2105年	2106年	2107年	2108年	2109年	2110年	2111年	2112年	2113年	2114年	2115年	2116年	2117年	2118年	2119年	2120年	2121年	2122年	2123年	2124年	2125年	2126年	2127年	2128年	2129年	2130年	2131年	2132年	2133年	2134年	2135年	2136年	2137年	2138年	2139年	2140年	2141年	2142年	2143年	2144年	2145年	2146年	2147年	2148年	2149年	2150年	2151年	2152年	2153年	2154年	2155年	2156年	2157年	2158年	2159年	2160年	2161年	2162年	2163年	2164年	2165年	2166年	2167年	2168年	2169年	2170年	2171年	2172年	2173年	2174年	2175年	2176年	2177年	2178年	2179年	2180年	2181年	2182年	2183年	2184年	2185年	2186年	2187年	2188年	2189年	2190年	2191年	2192年	2193年	2194年	2195年	2196年	2197年	2198年	2199年	2200年	2201年	2202年	2203年	2204年	2205年	2206年	2207年	2208年	2209年	2210年	2211年	2212年	2213年	2214年	2215年	2216年	2217年	2218年	2219年	2220年	2221年	2222年	2223年	2224年	2225年	2226年	2227年	2228年	2229年	2230年	2231年	2232年	2233年	2234年	2235年	2236年	2237年	2238年	2239年	2240年	2241年	2242年	2243年	2244年	2245年	2246年	2247年	2248年	2249年	2250年	2251年	2252年	2253年	2254年	2255年	2256年	2257年	2258年	2259年	2260年	2261年	2262年	2263年	2264年	2265年	2266年	2267年	2268年	2269年	2270年	2271年	2272年	2273年	2274年	2275年	2276年	2277年	2278年	2279年	2280年	2281年	2282年	2283年	2284年	2285年	2286年	2287年	2288年	2289年	2290年	2291年	2292年	2293年	2294年	2295年	2296年	2297年	2298年	2299年	2300年	2301年	2302年	2303年	2304年	2305年	2306年	2307年	2308年	2309年	2310年	2311年	2312年	2313年	2314年	2315年	2316年	2317年	2318年	2319年	2320年	2321
-------	-------	-------	-------	-------	-------	-------	-------	-------	-------	-------	-------	-------	-------	-------	-------	-------	-------	-------	-------	-------	-------	-------	-------	-------	-------	-------	-------	-------	-------	-------	-------	-------	-------	-------	-------	-------	-------	-------	-------	-------	-------	-------	-------	-------	-------	-------	-------	-------	-------	-------	-------	-------	-------	-------	-------	-------	-------	-------	-------	-------	-------	-------	-------	-------	-------	-------	-------	-------	-------	-------	-------	-------	-------	-------	-------	-------	-------	-------	-------	-------	-------	-------	-------	-------	-------	-------	-------	-------	-------	-------	-------	-------	-------	-------	-------	-------	-------	-------	-------	-------	-------	-------	-------	-------	-------	-------	-------	-------	-------	-------	-------	-------	-------	-------	-------	-------	-------	-------	-------	-------	-------	-------	-------	-------	-------	-------	-------	-------	-------	-------	-------	-------	-------	-------	-------	-------	-------	-------	-------	-------	-------	-------	-------	-------	-------	-------	-------	-------	-------	-------	-------	-------	-------	-------	-------	-------	-------	-------	-------	-------	-------	-------	-------	-------	-------	-------	-------	-------	-------	-------	-------	-------	-------	-------	-------	-------	-------	-------	-------	-------	-------	-------	-------	-------	-------	-------	-------	-------	-------	-------	-------	-------	-------	-------	-------	-------	-------	-------	-------	-------	-------	-------	-------	-------	-------	-------	-------	-------	-------	-------	-------	-------	-------	-------	-------	-------	-------	-------	-------	-------	-------	-------	-------	-------	-------	-------	-------	-------	-------	-------	-------	-------	-------	-------	-------	-------	-------	-------	-------	-------	-------	-------	-------	-------	-------	-------	-------	-------	-------	-------	-------	-------	-------	-------	-------	-------	-------	-------	-------	-------	-------	-------	-------	-------	-------	-------	-------	-------	-------	-------	-------	-------	-------	-------	-------	-------	-------	-------	-------	-------	-------	-------	-------	-------	-------	-------	-------	-------	-------	-------	-------	-------	-------	-------	-------	-------	-------	-------	-------	-------	-------	-------	-------	-------	-------	-------	-------	-------	-------	-------	-------	-------	-------	-------	-------	-------	-------	-------	-------	-------	-------	-------	-------	-------	-------	-------	-------	-------	-------	-------	-------	-------	-------	-------	-------	-------	-------	-------	-------	-------	-------	-------	-------	-------	-------	-------	-------	-------	-------	-------	-------	-------	-------	-------	-------	-------	-------	-------	-------	-------	-------	-------	-------	-------	-------	-------	-------	-------	-------	-------	------

A04 9

PLATE 5

เลขที่แบบ ๓๐-๔ (๒๕๖๓) ๒๕๖๓

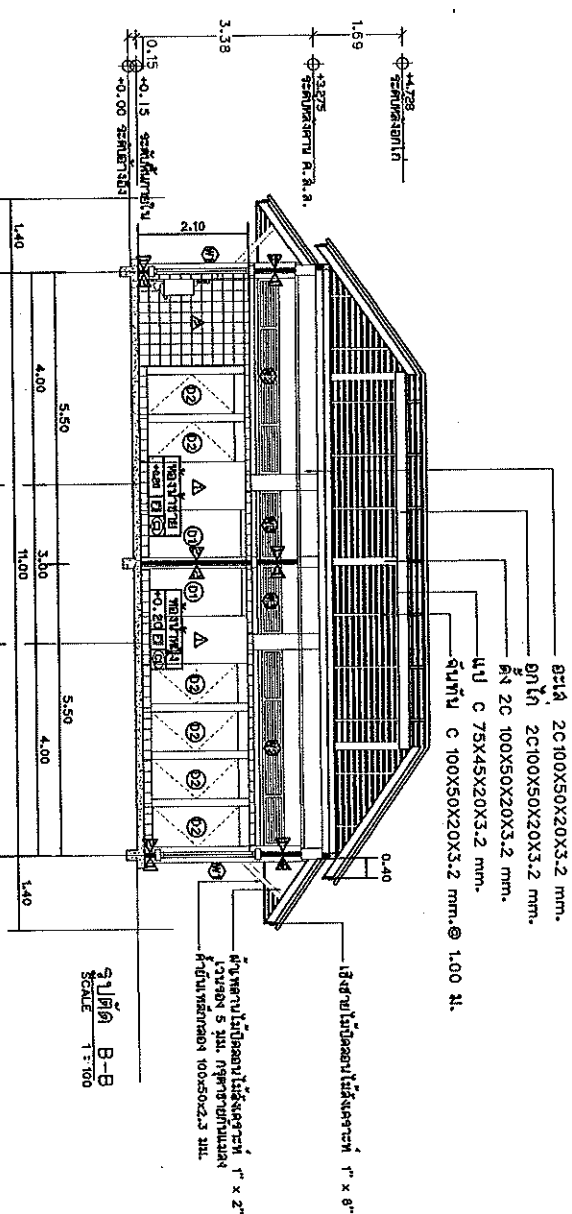
นางสาวนันทิยา นามวงศ์

พายุเคลื่อนตัวมุ่งลงสู่พื้นที่ชายฝั่งภาคใต้ไทยในเร็ววัน

๑. ทรัพยากรจากตัวนักเรียนมีอะไรบ้างและสิ่งใดมีอยู่ประจำตัว

2. ให้ใช้คำสั่งและฟังก์ชันในระบบงานทางด้านวิชาการ

Age Group	Percentage
18-29	65
30-39	75
40-49	85
50-59	90
60+	95



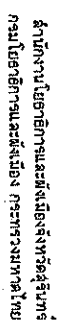
ทรงโปรดฯ ให้

- ผู้บังคับส่วนบัญชาการของกองทัพบกที่เพิ่งจัดตั้งขึ้นบัญชาการกองกำลัง
- ผู้บังคับส่วนบัญชาการของกองทัพอากาศที่เพิ่งจัดตั้งขึ้นบัญชาการกองกำลัง

และเจ้าพนักงานในกรมในกระทรวงมหาดไทยที่เพิ่งจัดตั้งขึ้นบัญชาการกองกำลัง

ผู้รับราชการจะต้องส่งบัญชีการใช้จ่ายเงินจากทางราชการ

[illegible]



ภាយโอบอุ้มคนมาสร้างคนเองไปสร้างสาาาา
ถึงท้าวตักขัณษา

นโยบายอิทธิบาทและผังเมืองจังหวัดสุรินทร์

১১১১

1	นายสุชาติ นนท
---	---------------

[illegible]

MEMORANDUM FOR THE DIRECTOR

1 2 3 4 5 6 7 8 9 10 11 12 13 14 15 16 17 18 19 20 21 22 23 24 25 26 27 28 29 30 31 32 33 34 35 36 37 38 39 40 41 42 43 44 45 46 47 48 49 50 51 52 53 54 55 56 57 58 59 60 61 62 63 64 65 66 67 68 69 70 71 72 73 74 75 76 77 78 79 80 81 82 83 84 85 86 87 88 89 90 91 92 93 94 95 96 97 98 99 100 101 102 103 104 105 106 107 108 109 110 111 112 113 114 115 116 117 118 119 120 121 122 123 124 125 126 127 128 129 130 131 132 133 134 135 136 137 138 139 140 141 142 143 144 145 146 147 148 149 150 151 152 153 154 155 156 157 158 159 160 161 162 163 164 165 166 167 168 169 170 171 172 173 174 175 176 177 178 179 180 181 182 183 184 185 186 187 188 189 190 191 192 193 194 195 196 197 198 199 200 201 202 203 204 205 206 207 208 209 210 211 212 213 214 215 216 217 218 219 220 221 222 223 224 225 226 227 228 229 230 231 232 233 234 235 236 237 238 239 240 241 242 243 244 245 246 247 248 249 250 251 252 253 254 255 256 257 258 259 260 261 262 263 264 265 266 267 268 269 270 271 272 273 274 275 276 277 278 279 280 281 282 283 284 285 286 287 288 289 290 291 292 293 294 295 296 297 298 299 300 301 302 303 304 305 306 307 308 309 310 311 312 313 314 315 316 317 318 319 320 321 322 323 324 325 326 327 328 329 330 331 332 333 334 335 336 337 338 339 340 341 342 343 344 345 346 347 348 349 350 351 352 353 354 355 356 357 358 359 360 361 362 363 364 365 366 367 368 369 370 371 372 373 374 375 376 377 378 379 380 381 382 383 384 385 386 387 388 389 390 391 392 393 394 395 396 397 398 399 400 401 402 403 404 405 406 407 408 409 410 411 412 413 414 415 416 417 418 419 420 421 422 423 424 425 426 427 428 429 430 431 432 433 434 435 436 437 438 439 440 441 442 443 444 445 446 447 448 449 450 451 452 453 454 455 456 457 458 459 460 461 462 463 464 465 466 467 468 469 470 471 472 473 474 475 476 477 478 479 480 481 482 483 484 485 486 487 488 489 490 491 492 493 494 495 496 497 498 499 500 501 502 503 504 505 506 507 508 509 510 511 512 513 514 515 516 517 518 519 520 521 522 523 524 525 526 527 528 529 530 531 532 533 534 535 536 537 538 539 540 541 542 543 544 545 546 547 548 549 550 551 552 553 554 555 556 557 558 559 560 561 562 563 564 565 566 567 568 569 570 571 572 573 574 575 576 577 578 579 580 581 582 583 584 585 586 587 588 589 590 591 592 593 594 595 596 597 598 599 600 601 602 603 604 605 606 607 608 609 610 611 612 613 614 615 616 617 618 619 620 621 622 623 624 625 626 627 628 629 630 631 632 633 634 635 636 637 638 639 640 641 642 643 644 645 646 647 648 649 650 651 652 653 654 655 656 657 658 659 660 661 662 663 664 665 666 667 668 669 670 671 672 673 674 675 676 677 678 679 680 681 682 683 684 685 686 687 688 689 690 691 692 693 694 695 696 697 698 699 700 701 702 703 704 705 706 707 708 709 710 711 712 713 714 715 716 717 718 719 720 721 722 723 724 725 726 727 728 729 730 731 732 733 734 735 736 737 738 739 740 741 742 743 744 745 746 747 748 749 750 751 752 753 754 755 756 757 758 759 760 761 762 763 764 765 766 767 768 769 770 771 772 773 774 775 776 777 778 779 780 781 782 783 784 785 786 787 788 789 790 791 792 793 794 795 796 797 798 799 800 801 802 803 804 805 806 807 808 809 810 811 812 813 814 815 816 817 818 819 820 821 822 823 824 825 826 827 828 829 830 831 832 833 834 835 836 837 838 839 840 841 842 843 844 845 846 847 848 849 850 851 852 853 854 855 856 857 858 859 860 861 862 863 864 865 866 867 868 869 870 871 872 873 874 875 876 877 878 879 880 881 882 883 884 885 886 887 888 889 890 891 892 893 894 895 896 897 898 899 900 901 902 903 904 905 906 907 908 909 910 911 912 913 914 915 916 917 918 919 920 921 922 923 924 925 926 927 928 929 930 931 932 933 934 935 936 937 938 939 940 941 942 943 944 945 946 947 948 949 950 951 952 953 954 955 956 957 958 959 960 961 962 963 964 965 966 967 968 969 970 971 972 973 974 975 976 977 978 979 980 981 982 983 984 985 986 987 988 989 990 991 992 993 994 995 996 997 998 999 1000 1001 1002 1003 1004 1005 1006 1007 1008 1009 1010 1011 1012 1013 1014 1015 1016 1017 1018 1019 1020 1021 1022 1023 1024 1025 1026 1027 1028 1029 1030 1031 1032 1033 1034 1035 1036 1037 1038 1039 1040 1

ហ៊ុន សែន
នាយករដ្ឋមន្ត្រី

50041910

RESEARCH REPORT

พนักงานตลาดาบันทึก

1

ສຳຄວາດ / ເຫຼັ້ມພາບ

1

นางสาวสุภาวดี งามคำ

מחיר

11/20/11 11:19

สสท.เพื่อระดมความคิด

4-4-2567

RESNENLb	LL/1977
----------	---------

A05	9
-----	---

1999

เลขที่แบบ

UNQ. 29. 10/2567 22. 4 121710 250

นางสาวพรพิมล นามะกุล

ห้ามคัดลอกข้อความในเล่มบางทางหรือทางหมด โฉมใหม่ได้

ศูนย์ข่าวจากสำนักงานนโยบายและแผนการขนส่งและจราจร

แบบสำรวจความคิดเห็น

[illegible]



สำนักงานคณะกรรมการการอุดมศึกษา
กรมการอุดมศึกษาและนวัตกรรมการเรียนการสอน

โครงการ : ก่อสร้างห้องนั่งเล่นสาธารณะ

ภายในโครงการพัฒนาระบบสาธารณูปโภค
จังหวัดสุรินทร์

เขียนโดย : 

(นายอภิชาติ เกษตรสิงห์)

ใบอนุญาตประกอบวิชาชีพสถาปัตยกรรม

ตรวจ

นายอุทัย เวชชีนา

นายอภัยสิทธิ์ นามะ

หัวหน้าฝ่ายปฏิบัติการ

วิศวกรโยธา

นายอภัยสิทธิ์ นามะ

วิศวกรโยธาปฏิบัติการ

สถาปนิก

นางสาวอารีรัตน์ อิมมา

พนักงานสถาปนิก

ผู้ตรวจ / เขียนแบบ

นายอภัยสิทธิ์ นามะ

นายอภัยสิทธิ์ นามะ

นายอภัยสิทธิ์ นามะ

นายอภัยสิทธิ์ นามะ

นายอภัยสิทธิ์ นามะ

นายอภัยสิทธิ์ นามะ

นายอภัยสิทธิ์ นามะ

นายอภัยสิทธิ์ นามะ

นายอภัยสิทธิ์ นามะ

นายอภัยสิทธิ์ นามะ

นายอภัยสิทธิ์ นามะ

นายอภัยสิทธิ์ นามะ

นายอภัยสิทธิ์ นามะ

นายอภัยสิทธิ์ นามะ

นายอภัยสิทธิ์ นามะ

นายอภัยสิทธิ์ นามะ

นายอภัยสิทธิ์ นามะ

นายอภัยสิทธิ์ นามะ

นายอภัยสิทธิ์ นามะ

นายอภัยสิทธิ์ นามะ

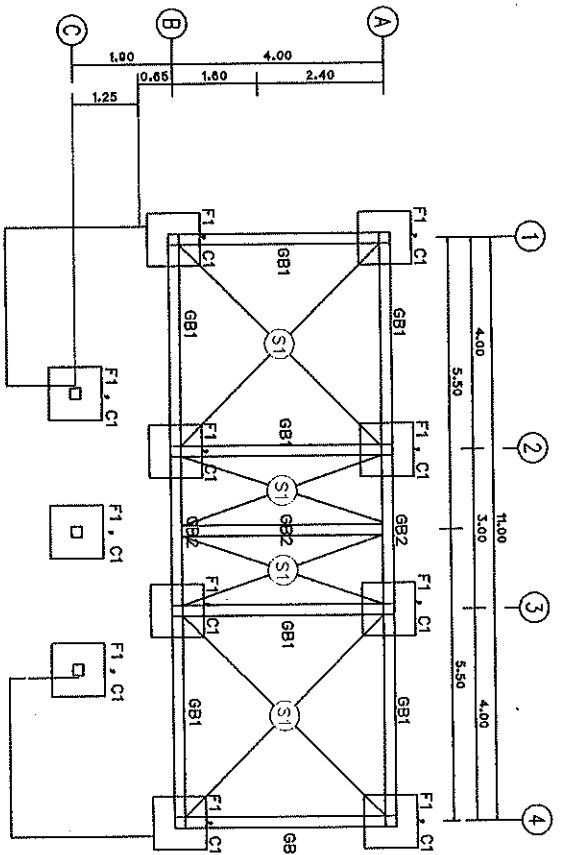
นายอภัยสิทธิ์ นามะ

นายอภัยสิทธิ์ นามะ

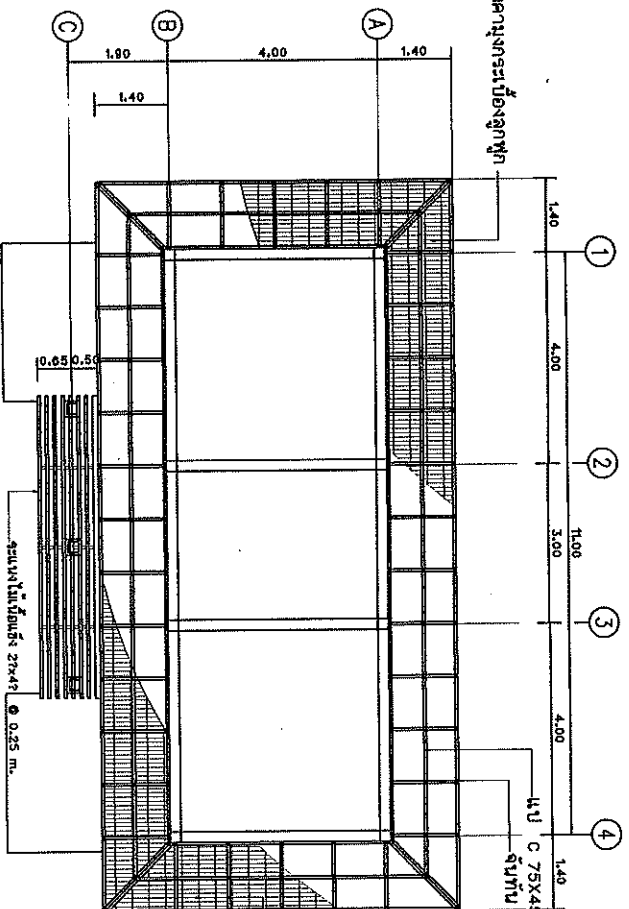
นายอภัยสิทธิ์ นามะ

นายอภัยสิทธิ์ นามะ

หลังคาปูกระเบื้องลูกฟูก



แปลนฐานราก . ภาพลด 1:100
SCALE



หลังคาปูกระเบื้องแผ่นเรียบ

แป้น C 75X45X20X3.2 mm.
จันทัน C 100X50X20X3.2 mm. @ 1.00 m.

แปลนโครงสร้างหลังคา
SCALE 1:100

หมายเหตุ

- ผู้รับจ้างต้องดำเนินการตรวจสอบสภาพพื้นที่ก่อสร้างก่อนดำเนินการก่อสร้าง หากพบว่ามีสิ่งกีดขวาง หรือสิ่งกีดขวางอื่นใด ที่ไม่ได้อยู่ในแบบก่อสร้าง หรือพบสิ่งกีดขวางอื่นใด ที่ไม่ได้อยู่ในแบบก่อสร้าง ผู้รับจ้างจะต้องแจ้งให้วิศวกรโดยไม่มีค่าใช้จ่าย
- ระยะเวลาที่ระบุไว้ในแบบก่อสร้าง หมายความว่า ระยะเวลาที่ผู้รับจ้างต้องใช้ในการก่อสร้าง โดยไม่รวมระยะเวลาในการรอคอยวัสดุ หรือการรอคอยการอนุมัติจากหน่วยงานที่เกี่ยวข้อง



สำนักงานนโยบายการและแผนสิ่งแวดล้อมจังหวัดสุรินทร์
กรมโยธาธิการและผังเมือง กระทรวงมหาดไทย

โครงการ : ก่อสร้างห้องน้ำสาธารณะ

ภายในเขตผังเมืองรวมของปรางดา

จังหวัดสุรินทร์

เห็นชอบ : 

(นายธนไธสี เกษตรสิงห์)

โยธาธิการและผังเมืองจังหวัดสุรินทร์

ตรวจสอบ

นายสุชัย เวชชนะ

นายกเทศมนตรีเมืองปรางดา

หัวหน้าฝ่ายปฏิบัติการ

วิศวกรโยธา

นายเสกสิทธิ์ นาคสังข์

วิศวกรโยธาปฏิบัติ

สถาปนิก

นางสาวอรุณรัตน์ อิ่มอาจ

พนักงานสถาปนิก

สำรวจ / เขียนแบบ

นายเชยศักดิ์ชน หรรษบุตร

นายช่างโยธาชำนาญงาน

แบบ

แสดงแบบ

ภายในโครงการหลังคา

วันที่

แบบที่

A07

มาตราส่วน

เลขที่แบบ

585.ค.ร. 19/2567 ค.ร. 4 เมษายน 2567

หมายเหตุ : แบบรูปอาคารหลังคาเป็นแบบที่

ขอสงวนลิขสิทธิ์ไว้สำหรับใช้ในการก่อสร้าง โดยไม่ได้รับ

อนุญาตจากสำนักงานโยธาธิการและผังเมืองจังหวัดสุรินทร์

เป็นแบบฉบับเดียวเท่านั้น

2. ให้ใช้สำหรับก่อสร้างอาคารในแบบที่

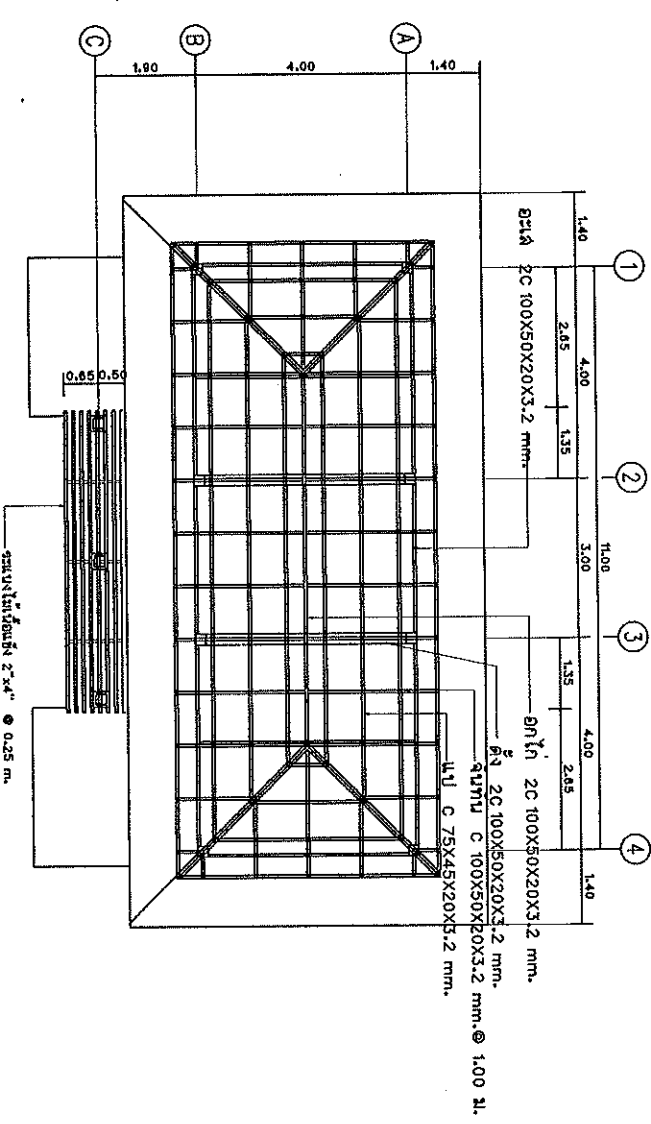
2. ให้ใช้สำหรับก่อสร้างอาคารในแบบที่

2. ให้ใช้สำหรับก่อสร้างอาคารในแบบที่

2. ให้ใช้สำหรับก่อสร้างอาคารในแบบที่

2. ให้ใช้สำหรับก่อสร้างอาคารในแบบที่

2. ให้ใช้สำหรับก่อสร้างอาคารในแบบที่



แบบโครงสร้างหลังคา
SCALE 1 : 100

หมายเหตุ

- ผู้รับจ้างต้องดำเนินการตรวจสอบสภาพพื้นที่ก่อนก่อสร้าง หากพบว่ามีสิ่งกีดขวางที่ไม่ได้ระบุไว้ในแบบรูปอาคาร
- ระยะเวลาที่ระบุไว้ในแบบรูปอาคาร หมายความว่า ระยะเวลาเริ่มนับตั้งแต่ได้ความเหมาะสม ที่เริ่มดำเนินการก่อสร้างไม่ยกเว้น

แต่หากพบสิ่งกีดขวางที่ไม่ได้ระบุไว้ในแบบรูปอาคาร ผู้รับจ้างต้องดำเนินการแก้ไขก่อนใช้แบบรูปอาคาร



สำนักงานคณะกรรมการการอุดมศึกษา
กรมโยธาธิการและผังเมือง กระทรวงมหาดไทย

โครงการ : ก่อสร้างห้องน้ำสาธารณะ

ภายในบริเวณโรงเรียนประสาทพร
จังหวัดสุรินทร์

เห็นชอบ :
(นายชนันท์ เกษตรสิงห์)
ผู้อำนวยการและผังเมืองจังหวัดสุรินทร์

ตรวจสอบ

นายสุชัย เวชกานา
นายช่างโยธาอาวุโส
หัวหน้าฝ่ายปฏิบัติการ

วิศวกรโยธา

นายเศรษฐี นาส่ง
วิศวกรโยธาปฏิบัติการ

สถาปนิก

นางสาวอารีรัตน์ อีนาจ
พนักงานสถาปนิก

สำรวจ / เขียนแบบ

นายเอกสิทธิ์ พรหมบุตร
นายช่างโยธานาช่างงาน

แบบ

แสดงแบบ
แปลนระบบไฟฟ้าและระบบสุขาภิบาล

วันที่ 4-4-2567

แผ่นที่ จำนวนรวม 9

มาตรฐาน

เลขที่แบบ
ยผ.จ.ร. 18/2567 ส.ร. 4 เมษายน 2567

หมายเหตุ : แบบร่างสถาปัตย์และผังเมือง ไม่สามารถ
ขอสงวนลิขสิทธิ์ในแบบร่างสถาปัตย์และผังเมือง
ห้ามลอกเลียนแบบในสิ่งพิมพ์หรือสื่อใดๆ โดยไม่ได้รับ
อนุญาตจากสำนักงานโยธาธิการและผังเมืองสุรินทร์
เป็นลายลักษณ์อักษร

2. ให้ใช้ตัวอักษรที่ปรากฏในแบบร่างเป็นหลักฐาน

ถังน้ำดื่ม น้ำดื่มสำเร็จรูป ความจุ 1,000 ลิตร

ถังน้ำดื่ม น้ำดื่มสำเร็จรูป ความจุ 1,000 ลิตร

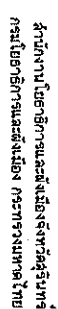
ท่อน้ำดี PVC ขนาด 1/2"
ท่อน้ำเสีย PVC ขนาด 2"

แปลนระบบสุขาภิบาล
SCALE 1 : 100

แปลนไฟฟ้า
SCALE 1 : 100

โคมไฟฟ้าลู่อออสเตนด 1X20 W
สวิตช์ไฟฟ้า ชนิดฝังในผนัง
สายไฟฟ้า
ตู้ควบคุม

ผู้รับจ้างต้องดำเนินการตรวจสอบสภาพพื้นที่ก่อนดำเนินการก่อสร้าง หากพบว่ามีข้อขัดข้องที่ไม่ได้ระบุไว้ในแบบร่างอาคาร ให้แจ้งหน่วยงานที่เกี่ยวข้องทันที ผู้รับจ้างจะต้องดำเนินการโดยไม่มีข้อโต้แย้งจากทางราชการ
- ระบบไฟฟ้าที่ระบุไว้ในแบบร่างอาคาร สามารถปรับเปลี่ยนได้ตามความเหมาะสม ทั้งนี้ปริมาณงานต้องไม่น้อยกว่าที่ระบุ



ไผ่ขงกา : กอด้รยงทองน้าด้รยง

សង្គ្រាមស៊ីវិល

เทียชอง :
 (นายชองวิชัย กษัตริย์)

การเข้าถึงข้อมูลข่าวสารและการมีส่วนร่วม

३३३

7-10

ສະພາບການປະຕິບັດງານ

វិសាមញ្ញក្នុងតុលាការ

นายแพทย์สุทัศน์ ปาณังค

2025-05-15 10:00 AM

1985 1 19 12

အမျိုးသားမန္တလေးမြို့

ផ្កាទទួល / លើសស្រោច

SECRET

✓	ក្រសួងកសិកម្ម រុក្ខាប្រមាញ់ និងនេសាទ
---	--------------------------------------

1

התאחדות העובדים

	0	1	2	3	4	5	6	7	8	9	10	11	12	13	14	15	16	17	18	19	20	21	22	23	24	25	26	27	28	29	30	31	32	33	34	35	36	37	38	39	40	41	42	43	44	45	46	47	48	49	50	51	52	53	54	55	56	57	58	59	60	61	62	63	64	65	66	67	68	69	70	71	72	73	74	75	76	77	78	79	80	81	82	83	84	85	86	87	88	89	90	91	92	93	94	95	96	97	98	99	100	101	102	103	104	105	106	107	108	109	110	111	112	113	114	115	116	117	118	119	120	121	122	123	124	125	126	127	128	129	130	131	132	133	134	135	136	137	138	139	140	141	142	143	144	145	146	147	148	149	150	151	152	153	154	155	156	157	158	159	160	161	162	163	164	165	166	167	168	169	170	171	172	173	174	175	176	177	178	179	180	181	182	183	184	185	186	187	188	189	190	191	192	193	194	195	196	197	198	199	200	201	202	203	204	205	206	207	208	209	210	211	212	213	214	215	216	217	218	219	220	221	222	223	224	225	226	227	228	229	230	231	232	233	234	235	236	237	238	239	240	241	242	243	244	245	246	247	248	249	250	251	252	253	254	255	256	257	258	259	260	261	262	263	264	265	266	267	268	269	270	271	272	273	274	275	276	277	278	279	280	281	282	283	284	285	286	287	288	289	290	291	292	293	294	295	296	297	298	299	300	301	302	303	304	305	306	307	308	309	310	311	312	313	314	315	316	317	318	319	320	321	322	323	324	325	326	327	328	329	330	331	332	333	334	335	336	337	338	339	340	341	342	343	344	345	346	347	348	349	350	351	352	353	354	355	356	357	358	359	360	361	362	363	364	365	366	367	368	369	370	371	372	373	374	375	376	377	378	379	380	381	382	383	384	385	386	387	388	389	390	391	392	393	394	395	396	397	398	399	400	401	402	403	404	405	406	407	408	409	410	411	412	413	414	415	416	417	418	419	420	421	422	423	424	425	426	427	428	429	430	431	432	433	434	435	436	437	438	439	440	441	442	443	444	445	446	447	448	449	450	451	452	453	454	455	456	457	458	459	460	461	462	463	464	465	466	467	468	469	470	471	472	473	474	475	476	477	478	479	480	481	482	483	484	485	486	487	488	489	490	491	492	493	494	495	496	497	498	499	500	501	502	503	504	505	506	507	508	509	510	511	512	513	514	515	516	517	518	519	520	521	522	523
--	---	---	---	---	---	---	---	---	---	---	----	----	----	----	----	----	----	----	----	----	----	----	----	----	----	----	----	----	----	----	----	----	----	----	----	----	----	----	----	----	----	----	----	----	----	----	----	----	----	----	----	----	----	----	----	----	----	----	----	----	----	----	----	----	----	----	----	----	----	----	----	----	----	----	----	----	----	----	----	----	----	----	----	----	----	----	----	----	----	----	----	----	----	----	----	----	----	----	----	----	-----	-----	-----	-----	-----	-----	-----	-----	-----	-----	-----	-----	-----	-----	-----	-----	-----	-----	-----	-----	-----	-----	-----	-----	-----	-----	-----	-----	-----	-----	-----	-----	-----	-----	-----	-----	-----	-----	-----	-----	-----	-----	-----	-----	-----	-----	-----	-----	-----	-----	-----	-----	-----	-----	-----	-----	-----	-----	-----	-----	-----	-----	-----	-----	-----	-----	-----	-----	-----	-----	-----	-----	-----	-----	-----	-----	-----	-----	-----	-----	-----	-----	-----	-----	-----	-----	-----	-----	-----	-----	-----	-----	-----	-----	-----	-----	-----	-----	-----	-----	-----	-----	-----	-----	-----	-----	-----	-----	-----	-----	-----	-----	-----	-----	-----	-----	-----	-----	-----	-----	-----	-----	-----	-----	-----	-----	-----	-----	-----	-----	-----	-----	-----	-----	-----	-----	-----	-----	-----	-----	-----	-----	-----	-----	-----	-----	-----	-----	-----	-----	-----	-----	-----	-----	-----	-----	-----	-----	-----	-----	-----	-----	-----	-----	-----	-----	-----	-----	-----	-----	-----	-----	-----	-----	-----	-----	-----	-----	-----	-----	-----	-----	-----	-----	-----	-----	-----	-----	-----	-----	-----	-----	-----	-----	-----	-----	-----	-----	-----	-----	-----	-----	-----	-----	-----	-----	-----	-----	-----	-----	-----	-----	-----	-----	-----	-----	-----	-----	-----	-----	-----	-----	-----	-----	-----	-----	-----	-----	-----	-----	-----	-----	-----	-----	-----	-----	-----	-----	-----	-----	-----	-----	-----	-----	-----	-----	-----	-----	-----	-----	-----	-----	-----	-----	-----	-----	-----	-----	-----	-----	-----	-----	-----	-----	-----	-----	-----	-----	-----	-----	-----	-----	-----	-----	-----	-----	-----	-----	-----	-----	-----	-----	-----	-----	-----	-----	-----	-----	-----	-----	-----	-----	-----	-----	-----	-----	-----	-----	-----	-----	-----	-----	-----	-----	-----	-----	-----	-----	-----	-----	-----	-----	-----	-----	-----	-----	-----	-----	-----	-----	-----	-----	-----	-----	-----	-----	-----	-----	-----	-----	-----	-----	-----	-----	-----	-----	-----	-----	-----	-----	-----	-----	-----	-----	-----	-----	-----	-----	-----	-----	-----	-----	-----	-----	-----	-----	-----	-----	-----	-----	-----	-----	-----	-----	-----	-----	-----	-----	-----	-----	-----	-----	-----	-----	-----	-----	-----	-----	-----	-----	-----	-----	-----	-----	-----	-----	-----	-----	-----	-----	-----	-----	-----	-----	-----	-----	-----	-----	-----	-----	-----	-----	-----	-----	-----	-----	-----	-----	-----	-----	-----	-----	-----	-----	-----	-----	-----	-----	-----	-----	-----	-----	-----	-----

11.019.87	ລູກມວນຊາດ
-----------	-----------

A09

1

1.2741171

UNQ. ၁၄. ၁၅/၂၅၆၇ နံ. ၄ ၁၅၆၇ ၂၅၆၇

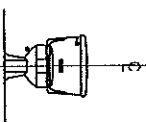
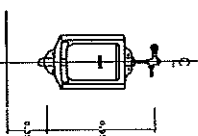
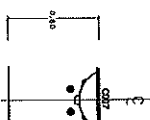
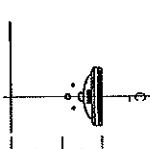


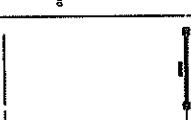

[illegible]

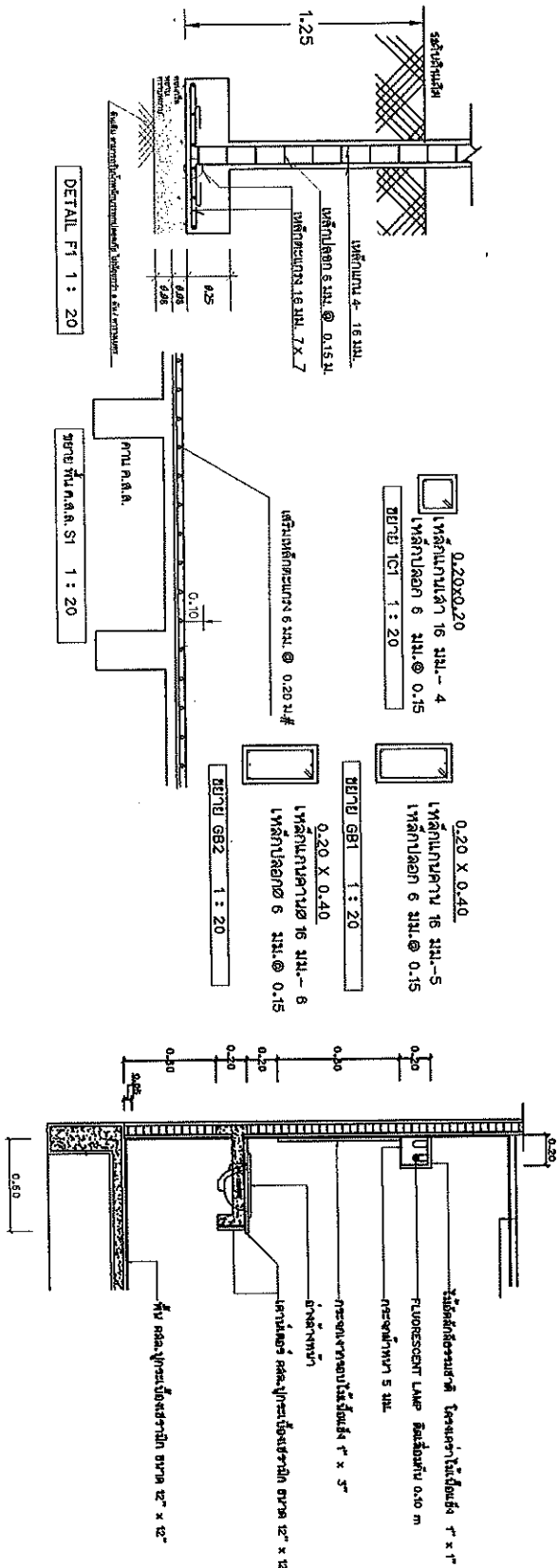
“การแก้ไขกฎหมายฉบับนี้โดยที่สภาผู้แทนราษฎร โดยผู้แทนราษฎร

[illegible]

2. ใช้ชีวิตตามหลักศาสนาและปฏิบัติหน้าที่ตามระบอบประชาธิปไตยอย่างเคร่งครัด

มาตราฐานการตัดสินใจผู้ปฏิบัติงาน

มาตรฐานการติดตั้งสัญลักษณ์							
ในครัวเรือนกลางแจ้ง	ในโรงจอดรถ	ข้างทางเท้าติดผนัง	ข้างทางเท้าติดผืนดิน	กระเบื้อง	พื้นวางของ	จากขอบเท้า	ที่ใดควรหาป้าย
							



สรุปผลขยายผลการดำเนินงานตามแผนฯ ปีงบประมาณ ๒๕๖๕
หน้า ๒๕

1:25

1:25

ស្តីពីបទដ្ឋាននៃការអនុវត្តកិច្ចការងាររបស់អង្គភាពនៃក្រសួងសេដ្ឋកិច្ច និងហិរញ្ញវត្ថុ

- ผู้รับจ้างต้องคำนึงการวางผังอาคารที่ก่อสร้างอาคารต้องวาง ทิศทางว่าขึ้นลงได้ ก็ไม่ใช้รับไว้แบบรูป
- จะมาทำที่รับไว้แบบรูปจากอาคาร ตามมาลงบันไดเมื่อได้ความเหมาะสม ทั้งผู้รับจ้างงานต้องไม่แยกกันเส้น

អង្គការស្រុកស្រាវជ្រាវ